

БЪЛГАРИЯ: ИКОНОМИЧЕСКИ И ПАЗАРНИ АНАЛИЗИ

Месечен обзор, Януари 2016

Бюлетинът е изготвен по последни данни публикувани към 29/01/2016



ЦИТИРАНИТЕ ДАННИ В БЮЛЕТИНА СА ПОСЛЕДНИТЕ ДАННИ, ПУБЛИКУВАНИ В ОФИЦИАЛНИТЕ ИЗТОЧНИЦИ: МИНИСТЕРСТВО НА ФИНАНСИТЕ, БЪЛГАРСКА НАРОДНА БАНКА, НАЦИОНАЛЕН СТАТИСТИЧЕСКИ ИНСТИТУТ, НАЦИОНАЛНА АГЕНЦИЯ ПО ЗАЕТОСТТА. ЕЛЕКТРОННАТА СИСТЕМА, ИЗПОЛЗВАНА ЗА ТЕГЛЕНЕ НА ДАННИ ОТ ОФИЦИАЛНИТЕ ИЗТОЧНИЦИ Е SEIC DATA MANAGER.

ОБЕДИНЕНА БЪЛГАРСКА БАНКА
ДИРЕКЦИЯ
ГЛАВЕН ИКОНОМИСТ
ГЛАВЕН АНАЛИЗАТОР
ХРИСТО ДИМИТРОВ
EMAIL: DIMITROV_HR@UBB.BG



Source: www.geographicguide.net

- Текущата и капиталова сметка е отрицателна и възлиза на EUR 133.3 млн. при излишък от EUR 215.7 млн. за ноември 2014
- Брутният външен дълг в края на ноември 2015 г. е EUR 34 542.3 млн. (77.4% от БВП), което е с 4814.1 млн. евро (12.2%) по-малко в сравнение с края на 2014
- По данни на БНБ през декември 2015 чуждестранните резерви възлизат на BGN 39.7 млрд. (EUR 20.2 млрд.) и намаляват с 1.9% на месечна база, но отчитат ръст от 22.7% на годишна база
- Пътванията на български граждани в чужбина през ноември 2015 са 305.2 хил., или с 12.7% над регистрираните през ноември 2014 година
- Годишната инфлация за декември 2015 спрямо декември 2014 е минус 0.4%
- Индексът на цените на производител на вътрешния пазар през ноември 2015 е с 0.6% под равнището от предходния месец
- По предварителни данни през ноември 2015 индексът на промишленото производство, изчислен от сезонно изгладените данни, нараства с 0.8% в сравнение с октомври 2015 година
- През ноември 2015 оборотът в търговията на дребно, изчислен въз основа на календарно изгладени данни, нараства с 2.0% спрямо същия месец на предходната година
- Равнището на безработица през декември 2015 г. е 10.0%, като то нараства с 0.1 процентни пункта спрямо ноември
- През периода януари - ноември 2015 г. износът на България за трети страни се увеличава с 0.4% спрямо същия период на 2014 г. и е в размер на BGN 15.0 млрд
- По данни от месечните отчети на първостепенните разпоредители с бюджет, към края на месец ноември 2015 г. се отчита дефицит по консолидираната фискална програма (КФП) в размер на BGN 406.4 млн. (0.5% от прогнозния БВП)
- Съгласно водения от Министерството на финансите официален регистър на държавния дълг, към края на ноември 2015 г. той възлиза на EUR 11 944.4 млн.
- През декември 2015 г. широките пари (паричния агрегат М3) се увеличават на годишна база с 8.8% при годишно нарастване от 11.2% през ноември 2015 година
- През ноември продължава да се наблюдава силна ликвидна позиция на банковата система, както и прираст на депозитната база и на финансовия резултат. През месеца ликвидните активи се увеличават с BGN 689 млн. до BGN 25.9 млрд.
- Най-добро представяне за месец декември реализира блучипът SOFIX, който регистрира ръст от 5.82% на месечна база
- По предварителни данни през ноември 2015 г. индексът на продукцията в сектор „Строителство“, изчислен въз основа на сезонно изгладени данни, е с 0.4% над равнището от предходния месец

България:	2013 (а)	2014 (а)	2015 (р)	2016 (р)	2017 (р)	2018 (р)
Основни макроикономически показатели						
Брутен вътрешен продукт						
БВП (млн. лв.)	81 971	83 612	85 967	88 282	91 342	95 055
БВП (млн. евро)	41 911	42 750	43 954	45 138	46 702	48 601
БВП (реален растеж, %)	1.3	1.5	2	2.1	2.5	2.7
Потребление	-0.7	2.2	0.5	1.3	2.2	2.9
Бруто-образуване на основен капитал	0.3	3.4	1.3	0.7	1.9	2.8
Износ на стоки и услуги	9.2	-0.1	8.1	4.6	4.8	5
Внос на стоки и услуги	4.9	1.5	6.2	3.3	4.4	5.3
Пазар на труда и цени						
Заетост (%)	-0.4	0.4	0.3	0.4	0.6	0.6
Коефициент на безработица (%)	12.9	11.4	9.9	9.1	8.5	8
Компенсации на един зает (%)	8.8	5.6	3	3.6	4.3	4.9
Дефлатор на БВП (%)	-0.7	0.4	0.8	0.6	0.9	1.3
Средногодишна инфлация (%)	0.4	-1.6	-0.9	0.5	1	1.9
Платежен баланс						
Текуща сметка (% от БВП)	1.8	1.2	2.1	1.8	1.6	1.3
Търговски баланс (% от БВП)	-6.9	-6.4	-4.6	-3.9	-3.7	-3.8
ПЧИ (% от БВП)	3.6	3.5	3.1	3.2	3.3	3.3
Паричен сектор						
МЗ (%)	8.9	1.1	5.2	4.9	5.9	6.8
Кредити на фирми (%)	0.5	-10.8	-0.3	1.1	2.7	4
Кредити на домакинства (%)	-0.2	-1.6	-0.1	0.6	1.8	2.7
Източник: МФ						

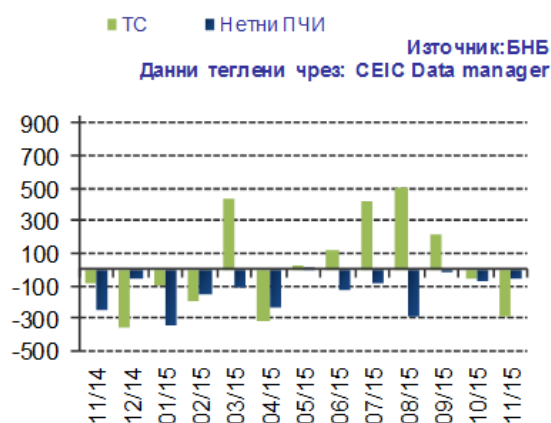
I. ВЪНШЕН СЕКТОР

1. Платежен баланс

Текущата и капиталова сметка е отрицателна и възлиза на EUR 133.3 млн. при излишък от EUR 215.7 млн. за ноември 2014

Текущата и капиталова сметка е отрицателна и възлиза на EUR 133.3 млн. при излишък от EUR 215.7 млн. за ноември 2014. За януари – ноември 2015 текущата и капиталовата сметка е положителна и възлиза на EUR 1997 млн. (4.5% от БВП) при излишък от EUR 1658.6 млн. (3.9% от БВП) за януари – ноември 2014 г. За ноември 2015 г. салдото по текущата сметка е отрицателно и възлиза на 289.7 млн. евро (при дефицит от EUR 85.6 млн. за ноември 2014). За януари – ноември 2015 текущата сметка е положителна и възлиза на 789.5 млн. евро (1.8% от БВП) при излишък от EUR 849 млн. (2% от БВП) за януари – ноември 2014 г. Търговското салдо за ноември 2015 е отрицателно в размер на EUR 267.2 млн. при дефицит от EUR 152.1 млн. за ноември 2014 г. За януари – ноември 2015 търговското салдо е отрицателно в размер на EUR 1 645.7 млн. (3.7% от БВП) при дефицит от EUR 2 365 млн. (5.5% от БВП) за същия период на 2014. Износът е 1953.6 млн. евро за ноември 2015, като се повишава със EUR 75.6 млн. (4%) в сравнение с този за ноември 2014 (EUR 1 878 млн.). За януари – ноември 2015 износът е EUR 20 528.3 млн., като нараства с EUR 1 180 млн. (6.1%) в сравнение с този за същия период на 2014 (19 348.3 млн. евро). Износът за януари – ноември 2014 намалява на годишна база с 1.7%. Вносът за ноември 2015 г. е EUR 2 220.7 млн., като нараства със EUR 190.7 млн. (9.4%) спрямо ноември 2014 (EUR 2 030 млн.). За януари – ноември 2015 г. вносът е EUR 2 2174 млн., като нараства с EUR 460.7 млн. (2.1%) спрямо същия период на 2014 г. (EUR 21 713.4 млн.). Вносът за януари – ноември 2014 намалява на годишна база с 2.2%. Салдото по услугите е положително в размер на EUR 34.7 млн. при положително салдо от EUR 59 млн. за ноември 2014. За януари – ноември 2015 салдото е положително в размер на EUR 2 529.4 млн. (5.7% от БВП) при положително салдо от EUR 2 538.9 млн. (5.9% от БВП) за януари – ноември 2014. Салдото по статия Първичен доход (която включва доход, свързан с факторите на производството (работна сила, капитал или земя), данъци върху производството и вноса и субсидии) за ноември 2015 е отрицателно в размер на EUR 12.6 млн. при отрицателно салдо от EUR 67.4 млн. за ноември 2014. За януари – ноември 2015 салдото е отрицателно в размер на EUR 1 574.7 млн. (3.5% от БВП) при отрицателно салдо от EUR 858.3 млн. (2% от БВП) за същия период на 2014. Салдото по статия Вторичен доход (която отразява преразпределението на доход) е отрицателно в размер на EUR 44.6 млн. при положително салдо от EUR 74.9 млн. за ноември 2014. За януари – ноември 2015 салдото е положително в размер на EUR 1 480.4 млн. (3.3% от БВП) при положително салдо от EUR 1 533.4 млн. (3.6% от БВП) за същия период на 2014. Капиталовата сметка е положителна в размер на EUR 156.4 млн. при положителна стойност от EUR 301.2 млн. за ноември 2014. За януари – ноември 2015 капиталовата сметка е положителна – EUR 1 207.6 млн. (2.7% от БВП), при положителна стойност от EUR 809.6 млн. (1.9% от БВП) за януари – ноември 2014. Финансовата сметка за ноември 2015 е положителна в размер на EUR 87 млн. при отрицателна стойност от EUR 61.7 млн. за ноември 2014. За януари – ноември 2015 финансовата сметка е положителна – EUR 2 673.6 млн. (6% от БВП), при положителна стойност от EUR 375 млн. (0.9% от БВП) за същия период на 2014. Салдото по статия Преки инвестиции, представена съгласно изискванията на шестото издание на Ръководство по платежен баланс и международна инвестиционна позиция, е отрицателно в размер на EUR 50.3 млн. при отрицателно салдо от EUR 248.3 млн. за ноември 2014. За януари – ноември 2015 салдото е отрицателно в размер на EUR 1 447.7 млн. (3.2% от БВП) при отрицателно салдо от 786.9 млн. евро (1.8% от БВП) за същия период на 2014. Преките инвестиции – активи се увеличават с EUR 52 млн. при намаление от EUR 44.3 млн. за ноември 2014. За януари – ноември 2015 те намаляват с EUR 31.3 млн. при увеличение от EUR 486.8 млн. за същия период на 2014. Преките инвестиции – пасиви нарастват със EUR 102.3 млн. при ръст от EUR 204.1 млн. за ноември 2014. За януари – ноември 2015 те нарастват с EUR 1 416.4 млн. при увеличение с EUR 1 273.8 млн. за януари – ноември 2014. Салдото по статия Портфейлни инвестиции е отрицателно в размер на EUR 17.6 млн. при отрицателна стойност от EUR 10.5 млн. за ноември 2014. За януари – ноември 2015 салдото е отрицателно в размер на EUR 1 261.2 млн. (2.8% от БВП) при отрицателно салдо от EUR 1 274.5 млн. (3% от БВП) за същия период на 2014. Портфейлните инвестиции – активи

Платежен баланс (EUR млн.)

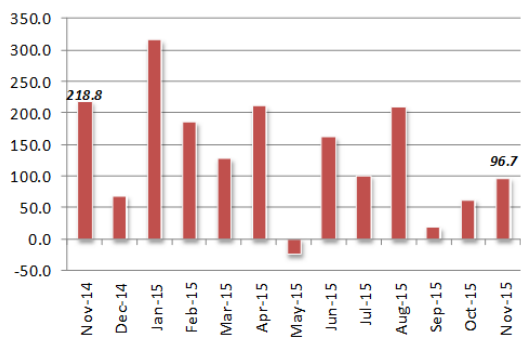


Източник: БНБ

Данни теглени чрез: CEIC Data manager

за ноември 2015 намаляват със EUR 17 млн. при увеличение с EUR 80 млн. за ноември 2014. За януари – ноември 2015 те се понижават с 662.3 млн. евро при нарастване с 270.5 млн. евро за същия период на 2014. Портфейлните

Поток на преките инвестиции в България
млн. евро



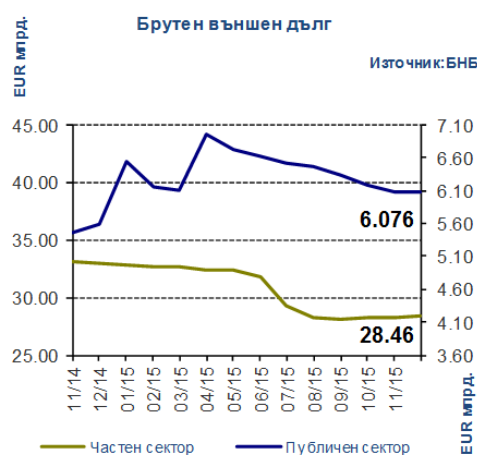
инвестиции – пасиви за ноември 2015 се увеличават с EUR 0.5 млн. при увеличение с 90.5 млн. евро за ноември 2014. За януари – ноември 2015 портфейлните инвестиции – пасиви се повишават с EUR 598.9 млн. при увеличение с EUR 1 545 млн. за същия период на 2014. Салдото по статия Други инвестиции е отрицателно в размер на EUR 255.4 млн. при отрицателно салдо от EUR 246.2 млн. за ноември 2014. За януари – ноември 2015 салдото е положително в размер на EUR 1 287.5 млн. (2.9% от БВП) при положително салдо от EUR 986.7 млн. (2.3% от БВП) за януари – ноември 2014. Други инвестиции – активи намаляват с EUR 209 млн. при понижение с 380.6 млн. евро за ноември 2014. За януари – ноември 2015 те се понижават с EUR 1 265 млн. при ръст в размер на EUR 786.8 млн. за същия период на 2014. Други инвестиции – пасиви за ноември 2015. се увеличават с EUR 46.4 млн. при намаление със EUR 134.4 млн. за ноември 2014. За

януари – ноември 2015 те намаляват с EUR 2 552.5 млн. при понижение със EUR 199.9 млн. за същия период на 2014. Резервните активи на БНБ се повишават с EUR 386.4 млн. при увеличение с EUR 446.1 млн. за ноември 2014. За януари – ноември 2015 те нарастват с EUR 4 048.2 млн. (9.1% от БВП) при увеличение от EUR 1 423 млн. (3.3% от БВП) за същия период на 2014. Статия Грешки и пропуски, нето е положителна в размер на EUR 220.3 млн. при отрицателна стойност от EUR 277.3 млн. за ноември 2014. По предварителни данни за януари – ноември 2015 статията е положителна в размер на EUR 676.6 млн. (1.5% от БВП) при отрицателна стойност от EUR 1 283.6 млн. (3% от БВП) за същия период на 2014.

2. Външен дълг

Брутният външен дълг в края на ноември 2015 г. е EUR 34 542.3 млн. (77.4% от БВП), което е с 4814.1 млн. евро (12.2%) по-малко в сравнение с края на 2014

Брутният външен дълг в края на ноември 2015 г. е EUR 34 542.3 млн. (77.4% от БВП), което е с 4814.1 млн. евро (12.2%) по-малко в сравнение с края на 2014 (39 356.5 млн. евро, 92.1% от БВП). Дългът намалява с EUR 4 020.7 млн. (10.4%) спрямо ноември 2014 г. (EUR 38 563.1 млн., 90.2% от БВП). В края на ноември 2015 г. дългосрочните задължения са EUR 26 508.5 млн. (76.7% от брутния дълг, 59.4% от БВП), като намаляват с EUR 2 878.9 млн. (9.8%) спрямо края на 2014 г. (29 387.4 млн. евро, 74.7% от дълга, 68.7 от БВП). Дългосрочният дълг намалява с 3153.7 млн. евро (10.6%) спрямо ноември 2014 г. (EUR 29 662.3 млн., 69.4% от БВП). Краткосрочните задължения възлизат на EUR 8033.8 млн. (23.3% от брутния дълг, 18% от БВП) и намаляват с 1935.2 млн. евро (19.4%) спрямо края на 2014 г. (9969 млн. евро, 25.3% от дълга, 23.3% от БВП). Краткосрочният външен дълг се понижава с 867 млн. евро (9.7%) спрямо ноември 2014 г. (EUR 8 900.8 млн., 20.8% от БВП). Брутният външен дълг на сектор Държавно управление в края на ноември 2015 г. е EUR 5 642.6 млн. (12.6% от БВП). Спрямо края на 2014 г. (EUR 6 026.5 млн., 14.1% от БВП) той намалява с EUR 383.9 млн. (6.4%). Дългът на сектора се повишава с 590.8 млн. евро (11.7%) спрямо ноември 2014 г. (5051.8 млн. евро, 11.8% от БВП). Външните задължения на сектор Банки са 4230.9 млн. евро (9.5% от БВП). Те се понижават с EUR 1 236.3 млн. (22.6%) спрямо края на 2014 г. (EUR 5 467.2 млн., 12.8% от БВП). Дългът на сектор Банки намалява с EUR 934.6 млн. (18.1%) спрямо ноември 2014 г. (EUR 5 165.5 млн., 12.1% от БВП). Външните задължения на Други сектори са EUR 11 957.9 млн. (26.8% от БВП). Те намаляват с EUR 27 млн. (0.2%) спрямо края на 2014 г. (EUR 11 984.9 млн., 28% от БВП). Дългът на сектора намалява с EUR 467.9 млн. (3.8%) спрямо ноември 2014 г. (EUR 12 425.8 млн., 29.1% от БВП). В края на ноември 2015 г. вътрешнофирменото кредитиране е EUR 12 711 млн. (28.5% от БВП), което е с EUR 3 166.9 млн. (19.9%) по-малко в

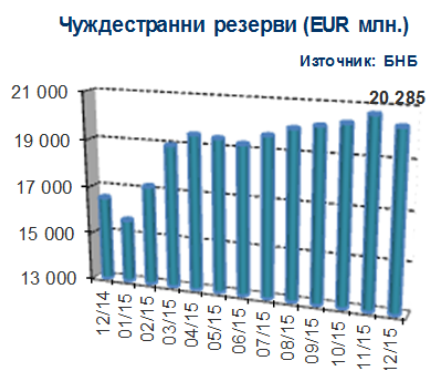


сравнение с края на 2014 г. (EUR 15 877.8 млн., 37.1% от БВП). Вътрешнофирменото кредитиране намалява с EUR 3 209 млн. (20.2%) спрямо ноември 2014 г. (EUR 15 920 млн., 37.2% от БВП). През януари – ноември 2015 г. получените кредити и депозити от нерезиденти са EUR 5 354.1 (12% от БВП) при EUR 6 419.5 млн. (15% от БВП) за януари – ноември 2014 г. От тях EUR 2 158 млн. (40.3% от общия размер) са за сектор Държавно управление основно поради придобитите от нерезиденти ценни книжа от емитирания през март 2015 г. от Република България троен транс облигации на международните капиталови пазари (на обща стойност EUR 3 100 млн.). През отчетния период сектор Банки е получил 981 млн. евро (18.3% от общия размер), Други сектори – EUR 904.2 млн. (16.9%), а EUR 1 311 млн. (24.5%) са вътрешнофирмено кредитиране. През януари – ноември 2015 г. извършените плащания по обслужването на brutния външен дълг са EUR 7 492 млн. (16.8% от БВП) при EUR 5 062.7 млн. (11.8% от БВП) за същия период на 2014 г. Нетният външен дълг в края на ноември 2015 г. е EUR 6 971.4 млн., като намалява с EUR 6 779.4 млн. (49.3%) спрямо края на 2014 г. (EUR 13 750.7 млн.). Понижението се дължи както на намалението на brutния външен дълг (с 4814.1 млн. евро, 12.2%), така и на нарастването на brutните външни активи (с EUR 1 965.2 млн., 7.7%). Като процент от БВП нетният външен дълг възлиза на 15.6% в края на ноември 2015 г., намалявайки с 16.5 процентни пункта спрямо края на 2014 г. (32.2%). Нетният външен дълг намалява с EUR 6941.3 млн. (49.9%) спрямо ноември 2014 г. (EUR 13 912.7 млн., 32.5% от БВП).

3. Чуждестранни резерви

По данни на БНБ през декември 2015 чуждестранните резерви възлизат на BGN 39.7 млрд. (EUR 20.2 млрд.) и намаляват с 1.9% на месечна база, но отчитат ръст от 22.7% на годишна база

По данни на БНБ през декември 2015 чуждестранните резерви възлизат на BGN 39.7 млрд. (EUR 20.2 млрд.) и намаляват с 1.9% на месечна база, но отчитат ръст от 22.7% на годишна база. Месечното намаление на чуждестранните



резерви е в резултат на огромния спад на депозита на правителството с над BGN 2.6 млрд. или с 30.8% на месечна база. Това е свързано пряко с предприетите действия от МФ през декември 2015 за покриване на дължими средства от европейски-те фондове по одобрени проекти за българската икономика, натрупани поради отчитането на стария програмен период. Допълнително намаляват и задълженията към други депозанти с BGN 274 млн. или с 26% на месечна база. През декември 2015 парите в обръщението нарастват с 5.9% на месечна база и достигат BGN 12.725 млрд. Задълженията към банки нарастват с 12.1% и достигат BGN 14.777 млрд. Международната ликвидна позиция на България към края на октомври 2015 се подобрява на 260.7% спрямо 254% през ноември 2015, 168.1% през октомври 2014 и 163.2% в края на 2014.

II. РЕАЛЕН СЕКТОР

1. Туризъм

Пътуванията на български граждани в чужбина през ноември 2015 са 305.2 хил., или с 12.7% над регистрираните през ноември 2014 година

Пътуванията на български граждани в чужбина през ноември 2015 са 305.2 хил., или с 12.7% над регистрираните през ноември 2014 година. Най-голям относителен дял от общия брой пътувания на български граждани в чужбина през ноември 2015 формират пътуванията с други цели (гостуване, обучение, посещение на културни и спортни мероприятия) - 46.9%, следвани от пътуванията с цел почивка и екскурзия - 27.7%, и пътуванията със служебна цел - 25.4%. В сравнение с ноември 2014 е регистрирано увеличение при пътуванията с други цели - с 22.9%, и със служебна цел - с 16.0%, докато тези с цел почивка и екскурзия намаляват с 3.3%. През ноември 2015 посещенията на

чужденци в България са 436.8 хил., или с 0.8% над нивото от ноември 2014 година. Регистрирано е увеличение при пътуванията с цел почивка и екскурзия - с 6.2%, и с други цели - с 2.6%, докато тези със служебна цел намаляват с 10.2%.

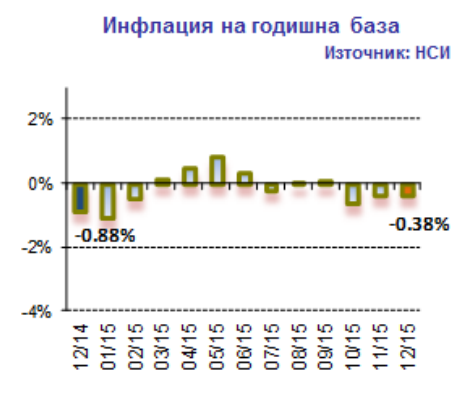
През ноември 2015 в страната са функционирали 1 901 места за настаняване с над 10 легла - хотели, мотели, къмпинги, хижи и други места за краткосрочно настаняване. Броят на стаите в тях е 53.3 хил., а на леглата - 107.0 хиляди. В сравнение с ноември 2014 общият брой на местата за настаняване (функционирани през периода) намалява с 1.2%, а на леглата в тях - с 2.0%. Общият брой на нощувките във всички места за настаняване, регистрирани през ноември 2015, е 582.6 хил., или с 2.2% по-малко в сравнение със същия месец на предходната година. Пренощуващите лица в местата за настаняване през ноември 2015 г. се увеличават с 3.1% в сравнение със същия месец на 2014 и достигат 314.9 хиляди. От всички пренощуващи лица 74.2% са българи. Общата заетост на леглата в местата за настаняване през ноември 2015 г. е 18.5%, като намалява с 0.7 процентни пункта в сравнение с ноември 2014 година. Приходите от нощувки през ноември 2015 достигат 29.2 млн. лв., или с 0.8% повече в сравнение с ноември 2014 година. Регистрирано е увеличение на приходите от български граждани с 3.8%, докато тези от чужди граждани намаляват с 3.2%.

Общо Посетители/Заминаващи



2.Инфлация

Годишната инфлация за декември 2015 спрямо декември 2014 е минус 0.4%



Индексът на потребителските цени за декември 2015 спрямо ноември 2015 е 100.0%, т.е. месечната инфлация е 0.0%. Годишната инфлация за декември 2015 спрямо декември 2014 е минус 0.4%. Средногодишната инфлация за периода януари - декември 2015 спрямо периода януари - декември 2014 г. е минус 0.1%. Хармонизираният индекс на потребителските цени за декември 2015 спрямо ноември 2015 е 100.4%, т.е. месечната инфлация е 0.4%. Годишната инфлация за декември 2015 г. спрямо декември 2014 е минус 0.9%. Средногодишната инфлация за периода януари - декември 2015 спрямо периода януари - декември 2014 е минус 1.1%. Индексът на цените за малката кошница за декември 2015 спрямо ноември 2015 е 99.9%, а от началото на годината (декември 2015 г. спрямо декември 2014 г.) е 100.6%.

3.Индекс на цените на производител в промишлеността

Индексът на цените на производител на вътрешния пазар през ноември 2015 е с 0.6% под равнището от предходния месец

Индексът на цените на производител на вътрешния пазар през ноември 2015 е с 0.6% под равнището от предходния месец. Намаление на цените е регистрирано в добивната промишленост - с 1.7%, в преработващата промишленост - с 0.3%, и при производството и разпределението на електрическа и топлинна енергия и газ - с 0.9%. Индексът на цените на производител на вътрешния пазар през ноември 2015 спада с 3.8% в сравнение със същия месец на 2014 година. Намаление на цените е регистрирано в добивната промишленост - с 9.1%, в преработващата промишленост и при производството и разпределението на електрическа и топлинна енергия и газ - по 3.7%. Общият индекс на цените на производител през ноември 2015 намалява с 0.3% спрямо предходния месец. По-ниски цени са регистрирани в добивната промишленост - с 1.1%, в преработващата промишленост - с 0.1%, и при производството и разпределението на електрическа и топлинна енергия и газ - с 0.8%. Общият индекс на цените на производител през ноември 2015 намалява с 4.2% в сравнение със същия месец на 2014 година

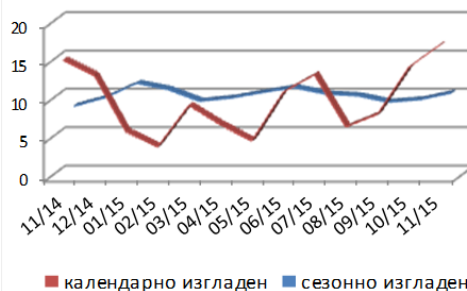
4.Промислено производство

По предварителни данни през ноември 2015 индексът на промишленото производство, изчислен от сезонно изгладените данни, нараства с 0.8% в сравнение с октомври 2015 година

По предварителни данни през ноември 2015 индексът на промишленото производство, изчислен от сезонно изгладените данни, нараства с 0.8% в сравнение с октомври 2015 година. През ноември 2015 при календарно изгладения индекс на промишленото производство е регистриран ръст от 1.7% спрямо съответния месец на

2014 година. През ноември 2015 увеличение спрямо предходния месец е регистрирано в добивната промишленост - с 11.0%, и в преработващата промишленост - с 0.2%, а намаление е отчетено в производството и разпределението на електрическа и топлоенергия и газ - с 1.3%. На годишна база ръст на промишленото производство, изчислен от календарно изгладените данни, е отчетен в преработващата промишленост - с 4.6%, и в добивната промишленост - с 1.3% , а спад е регистриран в производството и разпределението на електрическа и топлоенергия и газ - с 6.7%.

Индекси на промишленото производство на годишна база (2010 = 100)
Източник: НСИ



5.Търговия на дребно

През ноември 2015 оборотът в търговията на дребно, изчислен въз основа на календарно изгладени данни, нараства с 2.0% спрямо същия месец на предходната година



По предварителни сезонно изгладени данни през ноември 2015 оборотът в раздел „Търговия на дребно, без търговията с автомобили и мотоциклети“ по съпоставими цени намалява с 0.1% спрямо предходния месец. През ноември 2015 оборотът в търговията на дребно, изчислен въз основа на календарно изгладени данни, нараства с 2.0% спрямо същия месец на предходната година. През ноември 2015 оборотът нараства спрямо предходния месец по-значително при: търговията на дребно чрез поръчки по пощата, телефона или интернет - с 5.5%, търговията на дребно с компютърна и комуникационна техника - с 4.1%, търговията на дребно с автомобилни горива и смазочни материали - с 4.0%, и търговията на дребно с фармацевтични и медицински стоки - с 2.7%. Намаление е

регистрирано при търговията на дребно с хранителни стоки, напитки и тютюневи изделия - с 0.7%, и търговията на дребно с текстил, облекло, обувки и кожени изделия - с 0.1%. През ноември 2015 спрямо същия месец на 2014 оборотът нараства при: търговията на дребно чрез поръчки по пощата, телефона или интернет - с 16.3%, търговията на дребно с фармацевтични и медицински стоки - с 9.4%, търговията на дребно с разнообразни стоки - с 6.6%, търговията на дребно с компютърна и комуникационна техника - с 4.7%, търговията на дребно с битова техника, мебели и други стоки за бита - с 3.6%, и търговията на дребно с автомобилни горива и смазочни материали - с 3.5%. Спад е регистриран в търговията на дребно с текстил, облекло, обувки и кожени изделия - със 7.7%, и търговията на дребно с хранителни стоки, напитки и тютюневи изделия - с 1.8%.

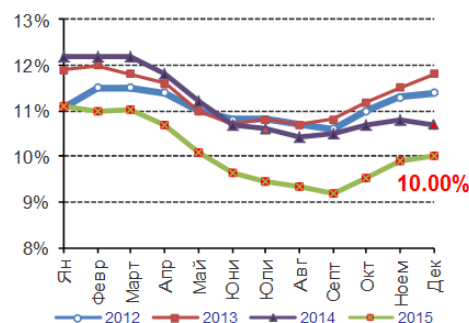
6.Безработица

Равнището на безработица през декември 2015 г. е 10.0%, като то нараства с 0.1 процентни пункта спрямо ноември

Равнището на безработица през декември 2015 г. е 10.0%, като то нараства с 0.1 процентни пункта спрямо ноември. Същевременно, в сравнение с декември 2014 г., равнището на безработица се свива с 0.7 процентни пункта. В бюрата по труда са регистрирани 328 921 безработни лица. Те се увеличават с 4 861 души спрямо ноември. В сравнение с декември 2014 г. безработните са значително по-малко – с 22 130 лица. Регистрираните младежи до 29 г. (включващи и тези до 24 г.) са 49 886 и представляват 15.2% от всички безработни. Спрямо ноември броят им намалява със 121 лица и делът им е с 0.2 процентни пункта по-малък. В сравнение със същия месец на 2014 г. младежите до 29 г. намаляват значително – с 8 885 лица, а делът им е с 1.5 процентни пункта по-малък. В групата на регистрираните в бюрата по труда младежи до 29 г. се наблюдава значително намаление на броя и дела им на годишна база през последните две години от 2013 г. насам. 12 539 безработни лица са постъпили на работа през декември – с 3 849 по-малко спрямо предходния месец. Спрямо декември 2014 г. техният брой намалява с 2 662 лица.

Равнище на безработица

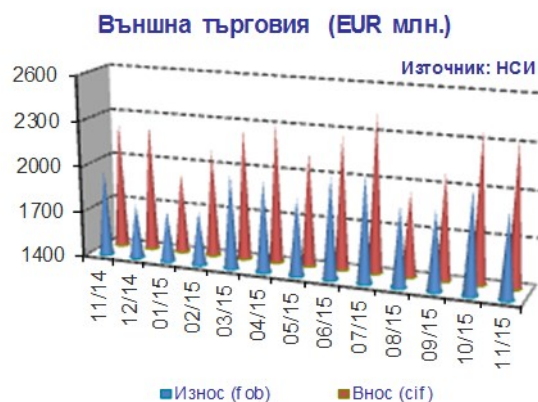
Източник: Агенция по заетостта



7 Външна Търговия

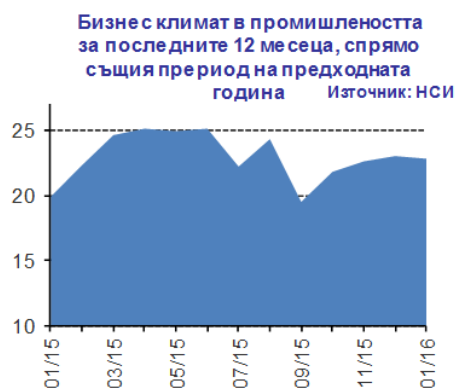
През периода януари - ноември 2015 г. износът на България за трети страни се увеличава с 0.4% спрямо същия период на 2014 г. и е в размер на BGN 15.0 млрд

През периода януари - ноември 2015 г. износът на България за трети страни се увеличава с 0.4% спрямо същия период на 2014 г. и е в размер на BGN 15.0 млрд. Основни търговски партньори на България са Турция, Китай, Сърбия, Руската федерация, бившата югославска република Македония, САЩ и Сингапур, които формират 54.1% от износа за трети страни. През ноември 2015 г. износът на България за трети страни намалява с 4.3% спрямо същия месец на предходната година и е в размер на 1.347 млрд. лева. Вносът на България от трети страни за единайсетте месеца на 2015 г. намалява с 5.8% спрямо същия период на 2014 г. и е на стойност BGN 17.0 млрд. (по цени CIF). Най-голям е стойностният обем на стоките, внесени от Руската федерация, Турция, Китай и Украйна. През ноември 2015 г. вносът на България от трети страни намалява с 1.6% спрямо същия месец на предходната година и е в размер на BGN 1.529 млрд. Външнотърговското салдо (износ FOB - внос CIF) на България с трети страни през периода януари - ноември 2015 г. е отрицателно и е на стойност BGN 1 989.8 млн. По цени FOB/FOB (след елиминирание на разходите за транспорт и застраховки при внос на стоки) салдото също е отрицателно и възлиза на BGN 792.8 млн. През ноември 2015 г. външнотърговското салдо (износ FOB - внос CIF) с трети страни е отрицателно и е на стойност BGN 181.6 млн. През периода януари - ноември 2015 г. от България са изнесени стоки общо на стойност BGN 41.9 млрд. и спрямо съответния период на предходната година износът се увеличава с 5.3%. През ноември 2015 г. общият износ възлиза на BGN 3.816 млрд. и намалява с 0.9% спрямо същия месец на предходната година. През периода януари - ноември 2015 г. в страната са внесени стоки общо на стойност BGN 47.4 млрд. (по цени CIF), или с 1.4% повече спрямо същия период на 2014 година. През ноември 2015 г. общият внос се увеличава с 4.3% спрямо същия месец на предходната година и възлиза на BGN 4.569 млрд. Общото външнотърговско салдо (износ FOB - внос CIF) е отрицателно през периода януари - ноември 2015 г. и е на стойност BGN 5 454.0 млн. лв., което е с 1 450.0 млн. лв. по-малко от салдото за единайсетте месеца на 2014 година. По цени FOB/FOB (след елиминирание на разходите за транспорт и застраховки при внос на стоки) салдото през периода януари - ноември 2015 г. също е отрицателно и е в размер на BGN 2 268.6 млн. През ноември 2015 г. общото външнотърговско салдо (износ FOB - внос CIF) е отрицателно и е на стойност 753.1 млн. лева. По цени FOB/FOB салдото е отрицателно и е в размер на BGN 479.7 млн.



8. Бизнес климат

През януари 2016 г. общият показател на бизнес климата се покачва с 0.6 пункта спрямо предходния месец в резултат на подобрения бизнес климат в строителството и сектора на услугите



През януари 2016 г. общият показател на бизнес климата се покачва с 0.6 пункта спрямо предходния месец в резултат на подобрения бизнес климат в строителството и сектора на услугите. Съставният показател „бизнес климат в промишлеността“ запазва приблизително равнището си от декември 2015 г. Настоящата производствена активност се оценява като леко намалена, а и очакванията на промишлените предприемачи за дейността през следващите три месеца са по-умерени. През януари съставният показател „бизнес климат в строителството“ се повишава с 3.0 пункта, което се дължи на подобренията очаквания на строителните предприемачи за бизнес състоянието на предприятията през следващите шест месеца. Прогнозите им по отношение на строителната активност през следващите три месеца са също по-благоприятни. Съставният показател „бизнес климат в търговията на дребно“

намалява с 3.4 пункта спрямо предходния месец в резултат на по-неблагоприятните оценки и очаквания на търговците на дребно за бизнес състоянието на предприятията. Прогнозите им за обема на продажбите и поръчките към доставчиците през следващите три месеца също са по-резервирани. През януари съставният показател „бизнес климат в сектора на услугите“ нараства с 3.9 пункта, което се дължи на подобренията оценки и очаквания на мениджърите за бизнес състоянието на предприятията. По-благоприятни са и мненията им по отношение на настоящото и очакваното търсене на услуги.

II ФИСКАЛЕН СЕКТОР

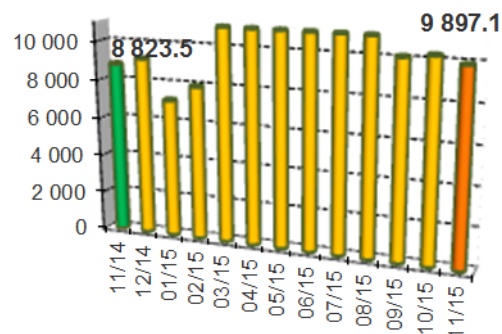
1. Държавен бюджет

По данни от месечните отчети на първостепенните разпоредители с бюджет, към края на месец ноември 2015 г. се отчита дефицит по консолидираната фискална програма (КФП) в размер на BGN 406.4 млн. (0.5% от прогнозния БВП)

По данни от месечните отчети на първостепенните разпоредители с бюджет, към края на месец ноември 2015 г. се отчита дефицит по консолидираната фискална програма (КФП) в размер на BGN 406.4 млн. (0.5% от прогнозния БВП). Той се формира от дефицит по националния бюджет в размер на BGN 82,5 млн. и дефицит по европейските средства в размер на BGN 323.9 млн. лева. За сравнение към края на месец ноември 2014 бюджетното салдо по КФП бе дефицит в размер на BGN 1 600.7 млн. (1.9% от БВП), т.е. отнесено към БВП бюджетната позиция се подобрява с 1.4 процентни пункта. Постъпилите приходи и помощи по КФП към 30.11.2015 г. са в размер на BGN 29 076.2 млн., или 91.9% от актуализираните годишни разчети. Съпоставено със същия период на предходната година приходите и помощите нарастват с BGN 2 337.8 млн. (8.7%). В структурно отношение данъчните приходи нарастват с BGN 1 487.1 млн. (7.1%), неданъчните приходи с BGN 218.1 (6.8%), а постъпленията от помощи (основно средствата от ЕС) - с BGN 632.6 млн. (25.2%). Общата сума на данъчните постъпления (вкл. приходите от осигурителни вноски) към края на месец ноември възлиза на 22 510.2 млн., което представлява 91.0% от разчетите към ЗДБРБ за 2015 година. В групата на данъчните приходи ръст спрямо същия период на предходната година се отчита при всички основни данъци и осигурителни вноски, като най-значителен е той при постъпленията от социално и здравноосигурителни вноски, косвени данъци и други. Приходите в частта на преките данъци са в размер на BGN 3 952.8 млн., което е 88.7% от годишните разчети за 2015 година. Съпоставено със същия период на предходната година приходите в групата нарастват с 5.9%, за което допринасят основно постъпленията от данъка върху доходите на физически лица и от корпоративни данъци. Приходите от косвени данъци са в размер на BGN 11 494.1 млн., което е 90.1% от разчетите по ЗДБРБ за 2015 година. Постъпленията от ДДС са в размер на 7 198,7 млн. лв. или 89,0% от планираните за годината. Съпоставени с ноември 2014 приходите от ДДС нарастват с 5.1%. Невъзстановеният данъчен кредит на фирми към 30.11.2015 г. е в размер на BGN 156.2 млн. Приходите от акцизи възлизат на BGN 4 125.1 млн. (91.9% от разчетените за годината), като спрямо месец ноември 2014 г. нарастват с 10.9%. Постъпленията от мита са BGN 143.8 млн. или 95.9% от разчета за годината и бележат ръст от 3.1% спрямо същия период на 2014 г. Постъпленията от други данъци (вкл. имуществени данъци и др. данъци по ЗКПО) са в размер на BGN 795.0 млн. или 92.0% изпълнение на годишните разчети и нарастват с 4.0% спрямо месец ноември на 2014 година. Приходите от социалноосигурителни и здравни вноски са BGN 6 268,3 млн., което представлява 94.3% от разчетените за годината. Съпоставено със същия период на предходната година приходите от осигурителни вноски нарастват с 8.2%. Неданъчните приходи са в размер на BGN 3 422.5 млн., което представлява 94.6% изпълнение на годишните разчети. Постъпленията от помощи от страната и чужбина (вкл. помощите от фондовете на ЕС) са в размер на BGN 3 143.4 млн., което представлява 95.1% от годишния разчет. Разходите по консолидираната фискална програма (вкл. вноската на Република България в бюджета на ЕС) към края на месец ноември 2015 г. възлизат на BGN 29 482.5 млн., което е 85.4% от годишните разчети. Съпоставено със същия период на предходната година, общите разходи по КФП нарастват с BGN 1 143.4 млн. (4.0%). В структурно отношение ръст се отчита основно при капиталовите разходи, докато текущите нелихвени разходи са номинално близки до

Фискален резерв (BGN млн.)

Източник: МФ



отчетените за същия период на предходната година. Нелихвените разходи са в размер на BGN 27 890.4 млн., което представлява 87.4% от годишните разчети. Текущите нелихвени разходи към 30.11.2015 г. са в размер на BGN 23 087.8 млн. (90.1% от разчета за годината), капиталовите разходи (вкл. нетния прираст на държавния резерв) възлизат на BGN 4 802.6 млн. (76.3% от разчетите към ЗДБРБ за 2015 г.). Лихвените плащания са в размер на BGN 656.4 млн. или 75.3% от планираните за 2015 година. Частта от вноската на Република България в бюджета на ЕС, изплатена към 30.11.2015 г. от централния бюджет, възлиза на BGN 935.8 млн., което е в съответствие с действащото към момента законодателство в областта на собствените ресурси на ЕС, Решение на Съвета 2007/436/ЕО, Евратом относно системата на собствените ресурси на Европейските общности и Регламент на Съвета № 1150/2000, изменен с Регламент № 2018/2004, Регламент № 105/2009 и Регламент № 1377/2014, за прилагане на Решение 2007/436/ЕО. Размерът на фискалния резерв към 30.11.2015 г. е BGN 9.9 млрд., в т.ч. BGN 9.5 млрд. депозити на фискалния резерв в БНБ и банки и BGN 0.4 млрд. вземания от фондовете на Европейския съюз за сертифицирани разходи, аванси и други.

2. Държавен дълг

Съгласно водения от Министерството на финансите официален регистър на държавния дълг, към края на ноември 2015 г. той възлиза на EUR 11 944.4 млн

Съгласно водения от Министерството на финансите официален регистър на държавния дълг, към края на ноември 2015 г. той възлиза на EUR 11 944.4 млн. Вътрешните задължения са в размер на EUR 4 040.7 млн., а външните - в размер на EUR 7 903.7 млн. В края на отчетния период делът на държавния дълг към brutния вътрешен продукт (БВП) възлиза на 27.2%, като делът на вътрешния държавен дълг е 9.2%, а на външния държавен дълг – 18.0%. В структурата на държавния дълг в края на периода вътрешните задължения заемат дял от 33.8%, а външните - от 66.2%. Валутната структура на дълга към края на месеца се разпределя както следва: 77.2% в евро, 21.7% в левове, 0.4% в щатски долари и 0.7% в други валути. Извършените плащания по държавния дълг през ноември са в размер на BGN 49.7 млн. Във валутната композиция на плащанията от началото на годината най-съществен е делът на тези в евро – 61.3%, следван от тези в щатски долари – 27.2%, в лева – 11.4% и в японски йени – 0.1%. Държавногарантираният дълг през ноември достига до EUR 303.8 млн., от които EUR 29.6 млн. са вътрешните държавни гаранции, а съотношението държавногарантиран дълг/БВП е в размер на 0.7%.



Източник: МФ
Теглене на данни чрез CEIC Data Manger

IV. ПАРИЧЕН СЕКТОР

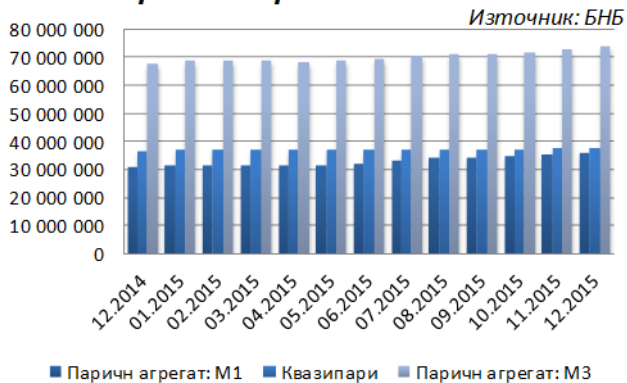
1. Парично предлагане

През декември 2015 г. широките пари (паричния агрегат М3) се увеличават на годишна база с 8.8% при годишно нарастване от 11.2% през ноември 2015 година

През декември 2015 г. широките пари (паричния агрегат М3) се увеличават на годишна база с 8.8% при годишно нарастване от 11.2% през ноември 2015 година. В края на декември 2015 г. широките пари са BGN 73.961 млрд. (84.7% от БВП) при BGN 72.771 млрд. към ноември 2015 г. (83.4% от БВП). Най-бързоликвидният им компонент – паричният агрегат М1, се увеличава през декември 2015 г. с 15.6% на годишна база (12% годишен ръст през предходния месец). В края на декември 2015 г. депозитите на неправителствения сектор са BGN 63.726 млрд. (73% от БВП), като годишното им увеличение е 10.6% (16.5% годишно повишение през ноември 2015 година). Депозитите на Нефинансови предприятия са BGN 18.226 млрд. (20.9% от БВП) в края на декември 2015 година. В сравнение със същия месец на 2014 г. те се увеличават с 18.7% (17.6% годишно повишение през ноември 2015 година). Депозитите на финансовите предприятия намаляват с 3.8% на годишна база през декември 2015 година (1.4% годишно понижение през ноември 2015 г.) и в края на месеца достигат BGN 2.915 млрд. (3.3% от БВП). Депозитите на Домакинства и НТООД са BGN 42.586 млрд. (48.8% от БВП) в края на декември 2015 година. Те се увеличават с 8.5% спрямо същия месец на 2014 г. (17.6% годишно нарастване през ноември 2015 година).

Нетните вътрешни активи са BGN 51.651 млрд. в края на декември 2015 година. Те се увеличават с 2.4% спрямо същия месец на 2014 г. (2% годишно повишение през ноември 2015 година). В края на месеца основният им компонент – вътрешният кредит, възлиза на BGN 53.204 млрд. и се увеличава спрямо декември 2014 г. с 2.2% (2.5% годишно повишение през ноември 2015 година). На годишна база вземанията от неправителствения сектор намаляват с 1.6%, достигайки BGN 50.773 млрд. (0.1% годишно понижение през ноември 2015 година). В края на декември 2015 г. кредитите за неправителствения сектор са BGN 49.805 млрд. (57.1% от БВП) при BGN 50.561 млрд. към ноември 2015 г. (57.9% от БВП). През декември 2015 г. те намаляват на годишна база с 1.2% (0.2% годишно увеличение през ноември 2015 година). Изменението в размера на кредитите за неправителствения сектор е повлияно от нетните продажби на кредити от Други парично-финансови институции (Други ПФИ), чиито обем за последните дванадесет месеца е 413 млн. лева. На годишна база продадените кредити от Други ПФИ са BGN 444.9 млн. (в т. ч. 23.6 млн. лв. през декември 2015 година), а обратно изкупените кредити – BGN 31.9 млн. (в т. ч.

Парични Агрегати в хил. лв.



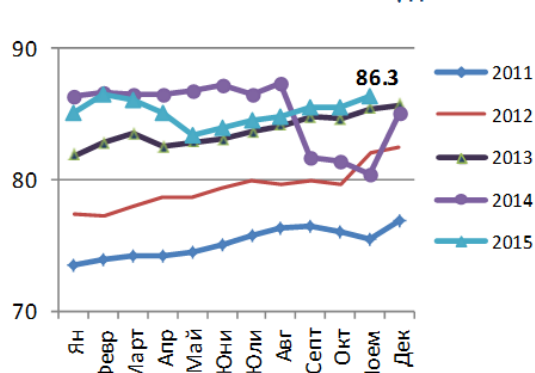
BGN 1.6 млн. през декември 2015 година). Кредитите за Нефинансови предприятия се понижават с 1.7% на годишна база през декември 2015 г. (0.3% годишно увеличение през ноември 2015 г.) и в края на месеца достигат BGN 30.474 млрд. (34.9% от БВП). Кредитите за Домакинства и НТООД са BGN 18.140 млрд. (20.8% от БВП) в края на декември 2015 година. Спрямо същия месец на 2014 г. те намаляват с 1.3% (1% годишно понижение през ноември 2015 година). В края на отчетния месец жилищните кредити са BGN 8.647 млрд. и намаляват на годишна база с 1.2% (1.4% годишно понижение през ноември 2015 година). Потребителските кредити възлизат на BGN 7.269 млрд. и се понижават с 0.1% спрямо декември 2014 г. (0.4% годишно повишение през ноември 2015 година). На годишна база другите кредити намаляват с 10% (6.3% годишно понижение през ноември 2015 г.), като достигат BGN 726 млн. Кредитите, предоставени на финансови предприятия, са BGN 1.191 млрд. (1.4% от БВП) в края на декември 2015 година. В сравнение с декември 2014 г. те се увеличават с 19.4% (19.7% годишно повишение през ноември 2015 година). Нетните чуждестранни активи са 40.677 млрд. лв. в края на отчетния месец при BGN 41.132 млрд. в края на ноември 2015 година. На годишна база те нарастват с 16.2% при ръст от 21.6% през ноември 2015 година. През декември 2015 г. чуждестранните активи се увеличават с 5.7% (11.2% годишен ръст през ноември 2015 г.), като достигат BGN 50.346 млрд. Чуждестранните пасиви са BGN 9.668 млрд. и на годишна база намаляват с 23.5% (18.1% годишно понижение през ноември 2015 година).

2. Банков сектор

През ноември продължава да се наблюдава силна ликвидна позиция на банковата система, както и прираст на депозитната база и на финансовия резултат. През месеца ликвидните активи се увеличават с BGN 689 млн. до BGN 25.9 млрд.

През ноември продължава да се наблюдава силна ликвидна позиция на банковата система, както и прираст на депозитната база и на финансовия резултат. През месеца ликвидните активи се увеличават с BGN 689 млн. до BGN 25.9 млрд. Растежът е формиран главно при паричните средства и паричните салда при БНБ, които заемат 56.7% в структурата на ликвидните активи. Коефициентът на ликвидност, изчисляван по Наредба № 11 на БНБ, се повишава до 34.80%. Към 30 ноември печалбата на банковата система е BGN 931 млн. Спрямо края на октомври е начислена допълнителна обезценка на кредитите и вземанията за BGN 86 млн., като натрупаният размер на тяхната обезценка от началото на 2015 г. достига BGN 739 млн. Активите на банковата система нарастват през месеца със BGN 768 млн. и в края на ноември възлизат на близо BGN 86.3 млрд. Делът на петте най-големи банки в общите активи е 57.4%. Най- голямо абсолютно увеличение е налице при парите и паричните салда в

Активи в банковата система млрд. лева



Източник: БНБ
Данни теглени чрез CEIC Data Manager

централни банки и другите влогове на виждане, които достигат BGN 17.0 млрд., или почти 1/5 от балансовото число на банковата система. Портфейлите с финансови активи също нарастват. Притежаваните от банките дългови и капиталови инструменти се увеличават с 1.2%, а техният дял в активите се запазва – 13.3%. Растежът се дължи на дългови книжа, емитирани от сектор държавно управление. В кредитния портфейл на банковата система по-съществено месечно нарастване бележат кредитите за нефинансови предприятия (с BGN 321 млн.). Увеличение е отчетено и при вземанията от други финансови предприятия и от сектор държавно управление. Сумата на депозитите в банковата система в края на ноември възлиза на BGN 73.1 млрд. Значителен прираст е отчетен при ресурса от нефинансови предприятия – 626 млн. лв. Продължава увеличението на средствата от домакинства, които през отчетния месец нарастват с BGN 365 млн. И представляват 59.8% от общите депозити в банковия сектор. Към 30 ноември балансовият капитал на банковата система е BGN 11.3 млрд., като бележи месечен растеж със BGN 17 млн. Динамиката е определена от увеличението на печалбата и другите резерви и от намалението на натрупания друг всеобхватен доход. Растежът е формиран главно при паричните средства и паричните салда при БНБ, които заемат 56.7% в структурата на ликвидните активи. Коефициентът на ликвидност, изчисляван по Наредба № 11 на БНБ, се повишава до 34.80%. Към 30 ноември печалбата на банковата система е BGN 931 млн. Спрямо края на октомври е начислена допълнителна обезценка на кредитите и вземанията за BGN 86 млн., като натрупаният размер на тяхната обезценка от началото на 2015 г. достига BGN 739 млн. Активите на банковата система нарастват през месеца със BGN 768 млн. и в края на ноември възлизат на близо BGN 86.3 млрд. Делът на петте най-големи банки в общите активи е 57.4%. Най- голямо абсолютно увеличение е налице при парите и паричните салда в централни банки и другите влогове на виждане, които достигат BGN 17.0 млрд., или почти 1/5 от балансовото число на банковата система. Портфейлите с финансови активи също нарастват. Притежаваните от банките дългови и капиталови инструменти се увеличават с 1.2%, а техният дял в активите се запазва – 13.3%. Растежът се дължи на дългови книжа, емитирани от сектор държавно управление. В кредитния портфейл на банковата система по-съществено месечно нарастване бележат кредитите за нефинансови предприятия (с BGN 321 млн.). Увеличение е отчетено и при вземанията от други финансови предприятия и от сектор държавно управление. Сумата на депозитите в банковата система в края на ноември възлиза на BGN 73.1 млрд. Значителен прираст е отчетен при ресурса от нефинансови предприятия – 626 млн. лв. Продължава увеличението на средствата от домакинства, които през отчетния месец нарастват с BGN 365 млн. И представляват 59.8% от общите депозити в банковия сектор. Към 30 ноември балансовият капитал на банковата система е BGN 11.3 млрд., като бележи месечен растеж със BGN 17 млн. Динамиката е определена от увеличението на печалбата и другите резерви и от намалението на натрупания друг всеобхватен доход.

V. ФОНДОВ ПАЗАР

Най-добро представяне за месец декември реализира блучипът SOFIX, който регистрира ръст от 5.82% на месечна база

Най-добро представяне за месец декември реализира блучипът SOFIX, който регистрира ръст от 5.82% на месечна база. Нещо повече, той беше първенец по ръст за декември не само сред индексите на БФБ, но и за региона на ЦИЕ. Въпреки това, индексът не можа да навакса загубите от началото на годината и завърши 2015г. със загуба от 11.72% на годишна база, което е първият годишен спад за индекса от 2011г. насам. Само 2 акции от състава му реализираха печалби за 2015г. Това са книжата на Холдинг Варна АД, които поскъпнаха с над 50% за годината и акциите на Неохим АД, които реализираха ръст от малко над 19% за 2015г. Поскъпването на акциите на торовия завод беше подкрепено от добрите резултати на компанията през годината, които дойдоха основно като ефект от значителното намаляване на цената на природния газ с през 2015г., който той е основната суровина за производството на завода. Най-зле представилите се акции от състава на SOFIX за 2015г. са книжата на Софарма АД, които загубиха 29.38% от стойността си през година. Разпродажбите бяха провокирани от слабите резултати на фармацевтичната компания, които постраднаха от спада на износа основно за Русия и Украйна.

Индексите на БФБ на месечна база				
Дата	Sofix	BGBX40	BGREIT	BGTR30
12.2014	522.1	104.6	98.8	407.5
01.2015	500.5	100.4	96.2	395.7
02.2015	487.8	99.2	94.8	398.0
03.2015	514.1	103.5	95.4	414.2
04.2015	502.7	101.3	95.8	404.4
05.2015	482.9	97.3	93.5	392.2
06.2015	485.3	95.6	94.3	391.3
07.2015	473.6	93.6	95.7	387.5
08.2015	459.4	91.0	96.3	381.6
09.2015	442.3	88.4	95.1	364.3
10.2015	446.9	89.9	95.6	370.0
11.2015	435.6	88.0	94.9	363.6
12.2015	460.9	92.8	97.0	383.8

Източник: Българска фондова борса-София

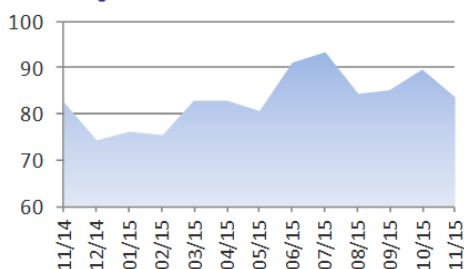
VI. СТРОИТЕЛСТВО

По предварителни данни през ноември 2015 г. индексът на продукцията в сектор „Строителство“, изчислен въз основа на сезонно изгладени данни, е с 0.4% над равнището от предходния месец

По предварителни данни през ноември 2015 г. индексът на продукцията в сектор „Строителство“, изчислен въз основа на сезонно изгладени данни, е с 0.4% над равнището от предходния месец. Календарно

Индекс на строителната продукция
сезонно изгладени данни

Източник: НСИ
Данни теглени посредством CEIC
Data manager



изгладените данни показват намаление от 0.5% на строителната продукция през ноември 2015 г. в сравнение със същия месец на 2014 година. През ноември 2015 г. индексът на произведената строителна продукция, изчислен от сезонно изгладени данни, е над равнището от предходния месец, като продукцията от гражданското/инженерното строителство се увеличава с 0.6%, а от сградното строителство - с 0.1%. На годишна база намалението на строителната продукция през ноември 2015 г., изчислено от календарно изгладени данни, се определя от отрицателния темп при сградното строителство, където намалението е 7.0%, докато при гражданското/инженерното строителство е регистрирано увеличение от 6.9%.

МЕТОДОЛОГИЧЕСКИ БЕЛЕЖКИ

ВЪНШЕН СЕКТОР

ТЕКУЩА СМЕТКА

От 17 април 2015 в съответствие с Календара за разпространение на статистически данни БНБ започна регулярното публикуване на месечни данни за платежния баланс, съставени по шестото издание на Ръководството по платежен баланс и международна инвестиционна позиция (МВФ, 2008). В Европейския съюз преминаването към новите методологически изисквания на шестото издание на Ръководството бе координирано от Европейската система на централните банки и Европейската статистическа система. С шестото издание на Ръководството по платежен баланс и международната инвестиционна позиция (МВФ, 2008) се въвеждат съществени методологически промени в отчитането на търговията със стоки и на търговията с услуги. На основата на тяхната икономическа същност отделни подстатии се прекласифицират от статия Стоки (внос и износ) в статия Услуги (внос и износ), и обратно. Тези методологически промени водят до различия между данните за износа и вноса на стоки, съставяни от БНБ за статистиката на платежния баланс, и тези съставяни от НСИ за статистиката на външната търговия. Поради това няма равенство между данните за износа, вноса и търговско салдо, съставяни от НСИ, и данните за износа, вноса и търговско салдо, съставяни от БНБ за статистиката на платежния баланс. Съгласно статистиката на външната търговия, износът на стоки за първите два месеца на 2015 е в размер на 3483.1 млн. EUR, като се увеличава с 249.1 млн. EUR (7.7%) в сравнение със същия период на 2014 (3234 млн. EUR). Вносът на стоки за януари – февруари 2015 възлиза на 3856.9 млн. EUR, като се повишава с 58.9 млн. EUR (1.6%) спрямо същия период на 2014 (3797.9 млн. EUR). За отчетния период на 2015 търговското салдо е отрицателно в размер на 373.8 млн. EUR (0.9% от БВП), като дефицитът намалява със 190.2 млн. EUR спрямо януари – февруари 2014 (дефицит в размер на 564 млн. EUR, 1.3% от БВП). Предвид аналитичното значение на данните за износа и вноса на стоки от статистиката на външната търговия БНБ ще продължи практиката да подготвя кратък текст за динамиката на външната търговия, както и поддържането на съответните серии от данни. Тези материали се съдържат в публикацията Платежен баланс и са публикувани на интернет страницата на БНБ. По-подробна информация за тези методологически промени има в материала Съставяне на статистиката на платежния баланс съгласно методологията на шестото издание на Ръководството по платежен баланс и международната инвестиционна позиция. По отношение на преките инвестиции с шестото издание на Ръководството по платежен баланс и международна инвестиционна позиция се въвежда съществено различен принцип при представянето им в платежния баланс – принципът Актив/Пасив. Предвид аналитичното значение на досегашното представяне – на база на принципа на първоначалната посока на инвестицията, в приложението Преки инвестиции към публикацията Платежен баланс и в таблиците за преките инвестиции данните ще продължат да бъдат представяни и в съответствие с принципа на първоначалната посока на инвестицията. В съответствие с принципа на първоначалната посока на инвестицията, преките чуждестранни инвестиции в страната за февруари възлизат на 53.9 млн. EUR (при 94.7 млн. EUR за февруари 2014). За януари – февруари 2015 преките чуждестранни инвестиции в страната са в размер на 128.2 млн. EUR (при 137.7 млн. EUR за януари – февруари 2014). Преките инвестиции в чужбина за февруари възлизат на 9.4 млн. EUR (при 5.7 млн. EUR за февруари 2014). За януари – февруари 2015 преките инвестиции в чужбина са отрицателни в размер на 16.6 млн. EUR (при положителни в размер на 108.7 млн. EUR за януари – февруари 2014). По-подробна информация за преките инвестиции има в приложението Преки инвестиции (януари – февруари 2015) на публикацията Платежен баланс, а данни – в таблица 10 – Преки инвестиции на публикацията. Текущата сметка обхваща получаването и предоставянето на стоки и услуги, доход и текущи трансфери между страната и останалия свят. Потоците, записани в кредитната страна, представляват тази част на brutния вътрешен продукт, предоставени на останалия свят (износ на стоки и услуги), както и предоставянето на фактори на производство, изразени чрез получен (или който следва да бъде получен) доход – компенсации на наетите и инвестиционен доход (лихви, дивиденди и др.). Включват се също така и компенсиращи записи за безвъзмездно получени реални и финансови ресурси (трансфери). Потоците в дебитната страна представляват brutния продукт, създаден в останалата част на света и придобит от националната икономика (внос на стоки и услуги), както и придобиването на фактори на производство, изразени чрез платен (или който следва да се плати) доход. Включват се също така и компенсиращи записи за безвъзмездно предоставени

реални и финансови ресурси. Статията Стоки в текущата сметка на платежния баланс обхваща преносими стоки, за които е налице смяна на собствеността между резиденти и нерезиденти. Данните за вноса и износа FOB (Free on board) са базирани на митнически декларации като кодовете, използвани в тях са по „Хармонизираната система за описание и кодиране на стоките“, на Световната митническа организация, въведена през 1988 и допълнена през 1992. Считано с данните за януари 2006 Българската народна банка и Националният статистически институт съвместно прилагат разработена от тях методология за оценка на вноса по цени fob и на приходите и разходите за товарен транспорт. Методологията се базира на анализ на съотношенията cif – fob при вноса на стоки в зависимост от различните видове доставки по вноса, както и от използвания транспорт и националност на превозвача. При представяне на географското разпределение на данните за износа и вноса в платежния баланс на страната се следват следните правила:

Съгласно EURпейските Регламенти, при търговия със страни членки на ЕС:

- при пристигания - страната партньор е страната членка, от която стоките се изпращат за България.
- при изпращания - страната партньор е страната членка, за която се изпращат стоките.

При данните за търговията със страни извън ЕС:

- при внос - страната партньор е тази, която е произвела стоката, наречена “страна на произход”.
- при износа - страната партньор е тази, която ще потребява стоките наречена “страна на потребление”.

Статията Услуги обхваща транспортни, туристически и други услуги.

Българската народна банка извлича данните за товарния транспорт от данните за външната търговия и за пътническия транспорт от данните за туризма на базата на оценки. Считано с данните за м. януари 2006 БНБ въведе нова методология за оценка на приходите и разходите за товарен транспорт. Приходите от товарен транспорт се формират от оценката на приходите на местни превозвачи свързани с износа на стоки на страната. Разходите се калкулират като оценка на разходите направени от местни лица в полза на чуждестранни превозвачи, свързани с вноса на стоки в страната. Приходите и разходите се оценяват по типове транспорт и националност на превозвача. С въвеждането на системата „ИНТРАСТАТ“, от януари 2007 настъпиха промени и в начина на оценяване на приходите и разходите от товарен транспорт на България с останалите страни – членки на ЕС. Поради по-големия срок за получаване от НСИ на подробни данни за търговията на България с останалите страни – членки на ЕС, към датата на публикуване на първоначалния отчет за платежния баланс за съответния месец (42 дни след края на отчетния период) предварителната оценка за приходите и разходите от товарен транспорт е изчислена на база на данните от предходни години. Тези оценки подлежат на ревизия след получаване на предварителните подробни данни (с детайли по страни и стоки) за търговията с останалите страни – членки на ЕС за отчетния месец.

Статия Пътувания обхваща стоки и услуги, включително тези, свързани със здравни и образователни услуги, предоставени на туристи, пътуващи служебно или лично. До края на 2006 данните за туризма се базират на данни от Министерството на вътрешните работи относно броя на туристите, пресекли границата, както и на оценки на разходите, извършени от един турист на база на методология за оценяване на приходите и разходите от туристически услуги – „Методология за оценка на приходите и разходите от пътувания и туризъм в платежния баланс на България“ (Българска народна банка, Министерство на търговията и туризма, 18 ноември 1999). От началото на 2007 данните за броя на чуждестранните граждани, посетили страната се базират на информация от НСП и дооценки на НСИ. С данните за м. януари 2010 БНБ въведе нова методология за оценка на приходите и разходите за пътувания и пътнически транспорт. Най-общо моделът за оценка на статия Пътувания се базира на производението на броя на презграничните пътувания по размера на направените разходите за едно пътуване от съответния тип (за по-подробна информация виж „Методология за оценка на статии „Пътувания“, “Пътнически транспорт” и “Компенсация на наетите - кредит” на платежния баланс на България“ (Българска народна банка, март 2010)). Оценка за броя и структурата на презграничните пътувания се базират на данни от Министерството на вътрешните работи относно броя на пресичанията на държавната граница и дооценки на Националният статистически институт. Оценка за размера на разходите, направени по време а едно пътуване са построени в резултат на данните събрани от проведеното от БНБ Проучване на границата сред пътуващите български и чуждестранни граждани (юли 2007 – август 2008). С публикуването на данните за месец януари 2010 бяха ревизирани данните за периода 2007 - 2009.

Статията Други услуги обхваща постъпленията и плащанията по всички останали категории услуги, различни от тези, свързани с транспорт или пътувания (съобщителни, строително-монтажни, финансови, застрахователни, лизингови, услуги в областта на науката, културата и спорта и др.). Източници на информация по тази статия до края на 2009 са отчетите на банките за извършения от тях и техните клиенти износ и внос на нефакторни услуги и на фирмите, които предоставят тримесечна информация за сметките си в чужбина. От 1 януари 2010 влезе в сила Регламент (ЕО) № 924/2009 на Европейския парламент и на Съвета от 16 септември 2009 относно презграничните плащания в рамките на Общността и за отмяна на Регламент (ЕО) № 2560/2001, с който се повиши до 100 000 BGN прага, под който са премахнати задълженията за отчитане въз основа на сетълмент, наложени на доставчиците на платежни услуги за целите на статистическото отчитане на платежния баланс, които са свързани с платежни операции на техни клиенти. Качеството и обхвата на събираната от банките информация зависи в голяма степен от размера на прага, над който банките докладват на БНБ информация за извършвани от тях операции между резиденти и нерезиденти. Въвеждането на праг от 50 000 EUR, считано от 1 януари 2010, при липса на алтернативен източник, би довело до силно влошаване качеството на данните за платежния баланс на страната и преди всичко на текущата сметка. Направеният анализ показва, че загубата на информация при някои видове услуги би достигнала до 90%. Поради това БНБ промени методологията за събиране на данни за износа и вноса на услуги и някои други операции в текущата сметка на платежния баланс. От 1 януари 2010 влезе в сила Регламент (ЕО) № 924/2009 на Европейския парламент и на Съвета от 16 септември 2009 относно презграничните плащания в рамките на Общността и за отмяна на Регламент (ЕО) № 2560/2001, с който се повиши до 100 000 BGN прага, под който са премахнати задълженията за отчитане въз основа на сетълмент, наложени на доставчиците на платежни услуги за целите на статистическото отчитане на платежния баланс, които са свързани с платежни операции на техни клиенти. Качеството и обхвата на събираната от банките информация зависи в голяма степен от размера на прага, над който банките докладват на БНБ информация за извършвани от тях операции между резиденти и нерезиденти. Въвеждането на праг от 50 000 EUR, считано от 1 януари 2010, при липса на алтернативен източник, би довело до силно влошаване качеството на данните за платежния баланс на страната и преди всичко на текущата сметка. Направеният анализ показва, че загубата на информация при някои видове услуги би достигнала до 90%. Поради това БНБ промени методологията за събиране на данни за износа и вноса на услуги и някои други операции в текущата сметка на платежния баланс. От началото на 2010 БНБ провежда регулярно тримесечно проучване на постъпленията и плащанията между местни и чуждестранни лица във връзка с получаването и предоставянето на услуги, възнаграждения, осигуровки и безвъзмездните постъпления и плащания, които се включват в текущата сметка на платежния баланс. На база на данните събрани от това проучване, с данните за януари 2011 са публикувани ревизирани данни за месеците на 2010. За целите на месечното отчитане на платежния баланс се използват данните от банките за постъпленията и плащанията, свързани с износ и внос на услуги над прага от 100 000 BGN, както и дооценки на БНБ за постъпления и плащания под прага от 100 000 BGN. След получаване на тримесечните данни от проучването сред предприятията извършващи внос и износ на други услуги данните подлежат на ревизия.

Статията Доход включва две категории: (1) компенсации на наетите и (2) инвестиционен доход. Компенсациите на наетите обхващат надници, заплати и други плащания към нерезиденти, работещи в страната, или получени от резидентите, работещи в чужбина. Компенсациите на наетите обхващат и доход реализиран в резултат на неофициална заетост. За периода от април 2001 до декември 2006 БНБ оценява този поток съгласно "Методология за оценка на потоците, дължащи се на неофициална заетост", 14 март 2006. С данните за януари 2010 бе въведена нова методология за оценка на кредитната страна на статия Компенсациите на наетите (виж „Методология за оценка на статии „Пътувания“, „Пътнически транспорт“ и „Компенсация на наетите - кредит“ на платежния баланс на България“ (Българска народна банка, март 2010). С публикуването на данните за месец януари 2010 бяха ревизирани данните за периода 2007 - 2009.

Инвестиционният доход покрива постъпления и плащания на доход, свързан с външни финансови активи и пасиви – по директни инвестиции (дивиденди и реинвестирана печалба), портфейлни инвестиции, други инвестиции и по резервни активи.

Трансфери са всички реални ресурси и финансови средства, предоставени безвъзмездно от една икономика на друга. Текущите трансфери засягат пряко нивото на разполагаемия доход на една икономика и

потреблението на стоки и услуги. В този смисъл, текущите трансфери намаляват дохода и потребителските възможности на страната донор и увеличават дохода и потребителските възможности на страната получател. В Текущи трансфери се включват постъпилите средства по предприсъединителните и присъединителните фондове на EURпейския съюз, парични преводи от частни лица, както и дарения, помощи, наследство, печалби от лотарии, пенсии, данъци, вноски за социални осигуровки и др. С данните за м. януари 2010 БНБ въведе нова Методология за оценка на статия „Парични преводи от българи, живеещи постоянно в чужбина”.

Статията „Парични преводи от българи, живеещи постоянно в чужбина” е подстатия на статията „Текущи трансфери, кредит” в текущата сметка на платежния баланс и е балансираща статия за безвъзмездно получени ресурси в брой или в натура. Въвеждането на новата методология за отчитане на тези потоци се налага основно поради промяна в официалния праг на отчитане на търговските банки и поради необходимост от обхващане на трансферите, извършени не само по официален път, но и по неофициални канали. Оценка на емигрантските преводи се базира на умножението на броя български емигранти, превеждащи пари към техни близки, по сума на средния трансфер. Тези изчисления се правят съответно за официалния и неофициалния канал на трансфериране. Сумирането на средствата трансферирани по двата канала представлява общата сума на преводите от български емигранти. Данните за броя на българските емигранти се базира на информация от Държавната агенция за българите в чужбина, българските посолства в чужбина и данни на EURстат. Данните за процента на български емигранти, трансфериращи към техни близки в страната, за дела на трансфериращи по официален канал и неофициален канал и за средния трансфер за всеки от трансферните канали се базира на данни от Проучване на границата сред пътуващите български и чуждестранни граждани (август 2007– юли 2008), проведено от БНБ чрез външен изпълнител. С публикуването на данните за месец януари 2010 бяха ревизирани данните за периода 2007 - 2009.

КАПИТАЛОВА СМЕТКА

Капиталовата сметка включва две категории: (1) капиталови трансфери и (2) придобиване или предоставяне на нематериални, нефинансови активи. Когато са в натура, капиталовите трансфери включват (1) прехвърляне на собственост на основни средства, или (2) безвъзмездно опрощаване на пасив от страна на кредитора. Когато е налице плащане, един трансфер е капиталов, когато е свързан със или зависим от придобиване или предоставяне на основни средства (например инвестиционни субсидии).

ФИНАНСОВА СМЕТКА

Финансовата сметка обхваща всички транзакции (реално извършени и начислени) във външните финансови активи и пасиви на една икономика. Външните активи и пасиви са класифицирани основно според типа на инвестицията. Финансовата сметка включва (1) преки инвестиции, (2) портфейлни инвестиции и (3) други инвестиции. Преки инвестиции включва преки инвестиции в чужбина, преки инвестиции в страната и сливания и придобивания. Пряка инвестиция е категория в международните инвестиции, при която резидент на една икономика – директен инвеститор – придобива дълготраен интерес (поне 10% от дяловия капитал или правото на глас) в предприятие, намиращо се в друга икономика – директно инвестиционно предприятие. Директната инвестиция включва както първоначалната транзакция, чрез която се установява отношението между директния инвеститор и директното инвестиционно предприятие, така и всички последващи транзакции между тях. Транзакциите могат да касаят промяна в участието на директния инвеститор в капитала на инвестиционното предприятие, промяна във вътрешнофирмената задлъжнялост, както и дела на директния инвеститор в неразпределената печалба/загуба на предприятието за отчетния период. Преките инвестиции в чужбина се отчитат като актив, преките инвестиции в страната – като пасив

В подстатията Сливания и придобивания се отразяват всички сделки по сливания и придобивания, с цел да се елиминира тяхното влияние върху отчитаните данни за преките инвестиции в страната. Международната практика показва, че извършването на такива транзакции като цяло не води до увеличаване на производствените мощности и на заетостта, както и че направените изводи от анализа на данните за преките инвестиции в които са включени данните за сделки по сливане и придобиване могат да бъдат неточни относно размера на инвестициите, тяхната динамика, отраслова и географска структура. (Виж “European Central Bank, Eurostat, Foreign Direct Investment Task Force Report”, March 2004, para.332).

Портфейлни инвестиции включва портфейлни инвестиции, активи и портфейлни инвестиции, пасиви. Портфейлните инвестиции са вложения в акции, когато техният размер не надвишава 10% от дяловия/акционерен капитал на дружеството, вложения в облигации, бонове, инструменти на паричния пазар или

други търгуеми ценни книжа.

Други инвестиции включва търговски кредити, заеми, валутни депозити и други активи и пасиви.

В платежния баланс под търговски кредит се разбират вземания между партньори по търговска сделка, които не са секюритизирани с търгуеми ценни книжа.

Статия Заеми включва получени и изплатени главници по дългосрочни и краткосрочни заеми между резидент и нерезидент, които заеми не са секюритизирани с търгуеми ценни книжа. От статия Заеми, пасиви се изключват транзакциите, свързани с получаване или погасяване на главници по кредити, отпуснати от МВФ, както и получаването на главници по заеми, отпуснати в подкрепа на платежния баланс. Последните се записват в съответните статии на група Д. Резерви и друго финансиране.

Статията Валута и депозити представя в актива си измененията във валутните депозити на резиденти в чужбина, а в пасива си – измененията в задълженията на банките, опериращи на територията на България към нерезиденти в местна и чужда валута. Съгласно основните принципи, залегнали в „Ръководството по платежен баланс“ (МВФ, 1993), при отчитане на промените във валутните депозити, Българската народна банка елиминира промените в тях, дължащи се на валутно-курсови разлики.

Статиите Други активи и Други пасиви включват осъществените транзакции по разни разчети, непокрити в останалите категории и натрупаните просрочия на дъл

Грешки и пропуски (нето) е компенсаторна статия. Тя съществува в представянето на платежния баланс, защото системата за набиране на данни, която Българската народна банка използва, не е затворена, а представлява комбинация от различни източници на информация. За разлика от други статистически отчети, като например паричната статистика, набирането на информацията, необходима за съставяне на платежния баланс, не може да се ограничи само до използването на счетоводните отчети на банките като единствен източник на данни. Колебанията в Грешки и пропуски (нето), както в знака, така и в размера, се дължат главно на: (1) ревизии на данните за вноса и износа (2) усъвършенстване на методологията за компилиране на отделните статии на платежния баланс и (3) съществуването на обективни ограничения при събиране на информацията по отделни статии на баланса.

РЕЗЕРВИ И ДРУГО ФИНАНСИРАНЕ

Резервните активи включват тези външни активи, които са на разположение и са контролирани от централната банка (правителството), и се използват за пряко финансиране на дефицити на платежния баланс. Резервните активи включват монетарно злато, специалните права на тираж, резервната позиция при МВФ, валутните активи (включващи валутни депозити и ценни книжа) и други вземания. Записванията в тази категория се отнасят до транзакциите по активите на управление „Емисионно“ на БНБ. Данните за промените в резервните активи се включват в платежния баланс, като се изчистват от промените, предизвикани от валутно-курсевите разлики и ценовата преоценка.

Тази група в аналитичното представяне на платежния баланс включва също и Ползвани кредити от МВФ и статията Извънредно финансиране. Извънредното финансиране обхваща кредитите, получени в подкрепа на платежния баланс, както и отсрочени/преструктурирани плащания и плащания на просрочия, произтичащи от проблеми с платежния баланс. В съответствие с методологията за отчитане на операциите по извънредното финансиране („Ръководството по платежен баланс“ (МВФ, 1993), т. 454), платените главници по кредитите, получени в подкрепа на платежния баланс се отразяват във Финансовата сметка в позицията Други инвестиции – Пасиви – Заеми – Държавно управление.

РЕАЛЕН СЕКТОР

БВП – ПРОИЗВОДСТВЕН МЕТОД - НАЦИОНАЛНО НИВО

Брутният вътрешен продукт, изчислен по производствения метод, характеризира крайния резултат от икономическата дейност и се измерва с добавената стойност, създадена при производството на стоки и услуги от единиците, резиденти на икономическата територия на страната. По производствения метод БВП по пазарни цени се изчислява като сума от брутната добавена стойност по базисни цени общо за икономиката и корективите, които включват нето данъци върху продуктите, неприпадаем данък върху добавената стойност и мита върху вноса.

БВП - МЕТОД НА ДОХОДИТЕ - НАЦИОНАЛНО НИВО

Методът на доходите е съставна част от сметките за първично разпределение на доходите. Чрез метода се

отразяват доходите като елементи на добавената стойност създадена в процеса на производство. Балансова позиция на метода на доходите е брутният опериращ излишък/брутен смесен доход.

БВП - РАЗХОДИ ЗА КРАЙНО ПОТРЕБЛЕНИЕ - НАЦИОНАЛНО НИВО

БВП по метода на крайното използване се изчислява като сума от индивидуалното потребление (вкл. крайни потребителски разходи на домакинствата, крайни потребителски разходи на нетърговските организации, обслужващи домакинствата, крайни разходи на правителството за индивидуално потребление), колективното потребление (крайните разходи на правителството за колективно потребление, които задоволяват потребностите на обществото като цяло), бруто образуване на основен капитал (направените инвестиции за дълготрайни активи), изменението на запасите и външнотърговското салдо на стоки и услуги (разликата между износа и вноса на стоки и услуги).

НАБЛЮДЕНИЕ НА БИЗНЕС ТЕНДЕНЦИИТЕ В ПРОМИШЛЕНОСТТА, СТРОИТЕЛСТВОТО, ТЪРГОВИЯТА И УСЛУГИТЕ

Бизнес наблюденията в промишлеността, строителството, търговията на дребно и сектора на услугите събират информация за мненията на предприемачите по отношение на състоянието и развитието на техния бизнес. Отговорите на въпросите, включени в отделните анкетни карти са представени в тристепенна категорийна скала. Резултати са под формата на баланси, които от своя страна се получават като разлика между позитивните и негативните варианти за отговор. Изчисляват се и така наречените съставни показатели, като: показател на доверието (средна аритметична от балансите на мненията на определени показатели), показател на бизнес климата (средна геометрична на балансите за настоящата и очаквана бизнес ситуация). Част от показателите представляват числова оценка, например осигуреност на производството с поръчки (брой месеци), натоварване на мощностите (%) и други.

ИНВЕСТИЦИОННА АКТИВНОСТ В ПРОМИШЛЕНОСТТА

Наблюдението събира информация за извършените инвестиции и инвестиционните планове на предприятията. Анкетирването на мениджърите се провежда два пъти в та - през м. март и м. октомври, като въпросниците имат различно съдържание. На базата на резултатите от мартенското наблюдение се изчислява очакваното процентно изменение на инвестициите през текущата спрямо инвестициите през предходната . Въз основа на данните, получени от октомврийското наблюдение, се изчислява процентното изменение на инвестициите през текущата спрямо инвестициите през предходната , както и прогнозните инвестиции през следващата спрямо инвестициите през текущата .

НАБЛЮДЕНИЕ НА ПОТРЕБИТЕЛИТЕ

Наблюдението събира информация за мненията на потребителите по въпроси, свързани с тяхното финансово състояние, общата икономическа ситуация в страната, инфлацията, безработицата, спестяванията и други. Предлаганите варианти на отговор са представени в петстепенна категорийна скала. Получените резултати са под формата на баланси, които от своя страна се изчисляват като разлика между относителните дялове на позитивните и относителните дялове на негативните мнения със следната особеност: на силно положителното и силно негативното мнение се дава коефициент 1, а на по-умерено положителните и по-умерено негативните мнения - коефициент 0.5. Съставният показател на доверието се изчислява като средна аритметична на балансите на очакванията за развитието през следващите дванадесет месеца на: финансовото състояние и спестяванията на домакинствата, общата икономическа ситуация в страната и безработицата, като последният баланс се взема с обратен знак.

ИНДЕКСИ НА ПОТРЕБИТЕЛСКИТЕ ЦЕНИ (ИПЦ)

Индексът на потребителските цени (ИПЦ) е официален измерител на инфлацията в Република България. Той оценява общото относително изменение на цените на стоките и услугите, използвани от домакинствата за лично (непроизводствено) потребление и се изчислява, като се прилага структурата на крайните парични потребителски разходи на българските домакинства. Основен източник на информация за разходите е

изследването на бюджетите на домакинствата в страната. ИПЦ в t се изчислява при структура на разходите от $t-1$.

ХАРМОНИЗИРАНИ ИНДЕКСИ НА ПОТРЕБИТЕЛСКИТЕ ЦЕНИ (ХИПЦ)

Хармонизираният индекс на потребителските цени (ХИПЦ) е сравнима мярка на инфлацията на страните от ЕС. Той е един от критериите за ценовата стабилност и за присъединяването на България към EURзоната. ХИПЦ, както и ИПЦ, измерва общото относително изменение в равнището на цените на стоките и услугите. Двата индекса се изчисляват от една и съща кошница от стоки и услуги и от едни и същи цени, но се различават по използваните тегла. ХИПЦ се изчислява с тегла, представляващи относителните дялове по групи стоки на индивидуалното и колективното потребление на всички домакинства (включително институционалните и чуждестранните) на икономическата територия на страната. Основен източник на информация за теглата са данните от националните сметки. ХИПЦ в t се изчислява с тегла от $t-3$.

ИНДЕКСИ НА ПРОМИШЛЕНОТО ПРОИЗВОДСТВО, ИНДЕКСИ НА ОБОРОТА В ПРОМИШЛЕНОСТТА

Индексът на промишленото производство е най-важният краткосрочен икономически бизнес показател, който има за цел да измери месечните изменения в промишленото производство в продължение на дълъг период от време. Месечното наблюдение позволява да се проследи икономическото развитие в най-ранния му стадий т.е. навременният индекс на промишленото производство е подходящ за краткосрочно наблюдение на развитието на икономиката. Индексът на оборота отразява развитието на пазара на стоки и услуги, като измерва изменението в приходите от продажби на предприятията, включително приходите от продажби на стоки (купени и препродадени без допълнителна обработка) и приходите от услуги, предоставени на трети страни. Месечните индекси на производството и оборота измерват измененията в произведената продукция и оборота на промишлените предприятия. Тази информация е подходяща за проследяване на текущото икономическо развитие и за краткосрочни прогнози. Индексите не измерват действителното равнище на производството, а оценяват средното изменение на производството между два времеви периода.

ИНДЕКСИ НА ЦЕНИ НА ПРОИЗВОДИТЕЛ НА ВЪТРЕШНИЯ И НА МЕЖДУНАРОДНИЯ ПАЗАР В ПРОМИШЛЕНОСТТА

Индексите на цени на производител са един от основните краткосрочни икономически показатели, характеризиращи икономическата конюнктура в страната. Индексите измерват средното изменение на цените на промишлените продукти, произведени и продадени от българските предприятия на базата на постоянна извадка от групи продукти, произведени от дейността и продадени на вътрешния пазар или директно изнесени на международния пазар, която е представителна за цялото производство.

Нетни чуждестранни активи – получават се като разлика между брунтите чуждестранни активи и пасиви на банковия сектор. Брунтите чуждестранни активи са представени по инструменти и включват международните валутни резерви на страната и други чуждестранни активи на БНБ и търговските банки. Брунтите чуждестранни пасиви отразяват задълженията на БНБ и търговските банки към външния сектор.

НАБЛЮДЕНИЕ НА БИЗНЕС ТЕНДЕНЦИИТЕ В ПРОМИШЛЕНОСТТА, СТРОИТЕЛСТВОТО, ТЪРГОВИЯТА И УСЛУГИТЕ

Бизнес наблюденията в промишлеността, строителството, търговията на дребно и сектора на услугите събират информация за мненията на предприемачите по отношение на състоянието и развитието на техния бизнес. Отговорите на въпросите, включени в отделните анкетни карти са представени в тристепенна категорийна скала. Резултати са под формата на баланси, които от своя страна се получават като разлика между позитивните и негативните варианти за отговор. Изчисляват се и така наречените съставни показатели, като: показател на доверието (средна аритметична от балансите на мненията на определени показатели), показател на бизнес климата (средна геометрична на балансите за настоящата и очаквана бизнес ситуация). Част от показателите представляват числова оценка, например осигуреност на производството с поръчки (брой месеци), натоварване на мощностите (%) и други.

ИНВЕСТИЦИОННА АКТИВНОСТ В ПРОМИШЛЕНОСТТА

Наблюдението събира информация за извършените инвестиции и инвестиционните планове на предприятията. Анкетирването на мениджърите се провежда два пъти в та - през м. март и м. октомври, като въпросниците имат различно съдържание. На базата на резултатите от мартенското наблюдение се изчислява очакваното процентно изменение на инвестициите през текущата спрямо инвестициите през предходната. Въз основа на данните, получени от октомврийското наблюдение, се изчислява процентното

изменение на инвестициите през текущата спрямо инвестициите през предходната , както и прогнозните инвестициите през следващата спрямо инвестициите през текущата .

НАБЛЮДЕНИЕ НА ПОТРЕБИТЕЛИТЕ

Наблюдението събира информация за мненията на потребителите по въпроси, свързани с тяхното финансово състояние, общата икономическа ситуация в страната, инфлацията, безработицата, спестяванията и други. Предлаганите варианти на отговор са представени в петстепенна категорийна скала. Получените резултати са под формата на баланси, които от своя страна се изчисляват като разлика между относителните дялове на позитивните и относителните дялове на негативните мнения със следната особеност: на силно положителното и силно негативното мнение се дава коефициент 1, а на по-умерено положителните и по-умерено негативните мнения - коефициент 0.5. Съставният показател на доверието се изчислява като средна аритметична на балансите на очакванията за развитието през следващите дванадесет месеца на: финансовото състояние и спестяванията на домакинствата, общата икономическа ситуация в страната и безработицата, като последният баланс се взема с обратен знак.

ИНДЕКСИ НА ПОТРЕБИТЕЛСКИТЕ ЦЕНИ (ИПЦ)

Индексът на потребителските цени (ИПЦ) е официален измерител на инфлацията в Република България. Той оценява общото относително изменение на цените на стоките и услугите, използвани от домакинствата за лично (непроизводствено) потребление и се изчислява, като се прилага структурата на крайните парични потребителски разходи на българските домакинства. Основен източник на информация за разходите е изследването на бюджетите на домакинствата в страната. ИПЦ в t се изчислява при структура на разходите от $t-1$.

ХАРМОНИЗИРАНИ ИНДЕКСИ НА ПОТРЕБИТЕЛСКИТЕ ЦЕНИ (ХИПЦ)

Хармонизираният индекс на потребителските цени (ХИПЦ) е сравнима мярка на инфлацията на страните от ЕС. Той е един от критериите за ценовата стабилност и за присъединяването на България към EURзоната. ХИПЦ, както и ИПЦ, измерва общото относително изменение в равнището на цените на стоките и услугите. Двата индекса се изчисляват от една и съща кошница от стоки и услуги и от едни и същи цени, но се различават по използваните тегла. ХИПЦ се изчислява с тегла, представляващи относителните дялове по групи стоки на индивидуалното и колективното потребление на всички домакинства (включително институционалните и чуждестранните) на икономическата територия на страната. Основен източник на информация за теглата са данните от националните сметки. ХИПЦ в t се изчислява с тегла от $t-3$.

ИНДЕКСИ НА ПРОМИШЛЕНОТО ПРОИЗВОДСТВО, ИНДЕКСИ НА ОБОРОТА В ПРОМИШЛЕНОСТТА

Индексът на промишленото производство е най-важният краткосрочен икономически бизнес показател, който има за цел да измери месечните изменения в промишленото производство в продължение на дълъг период от време. Месечното наблюдение позволява да се проследи икономическото развитие в най-ранния му стадий т.е. навременният индекс на промишленото производство е подходящ за краткосрочно наблюдение на развитието на икономиката. Индексът на оборота отразява развитието на пазара на стоки и услуги, като измерва изменението в приходите от продажби на предприятията, включително приходите от продажби на стоки (купени и препродадени без допълнителна обработка) и приходите от услуги, предоставени на трети страни. Месечните индекси на производството и оборота измерват измененията в произведената продукция и оборота на промишлените предприятия. Тази информация е подходяща за проследяване на текущото икономическо развитие и за краткосрочни прогнози. Индексите не измерват действителното равнище на производството, а оценяват средното изменение на производството между два времеви периода.

ИНДЕКСИ НА ЦЕНИ НА ПРОИЗВОДИТЕЛ НА ВЪТРЕШНИЯ И НА МЕЖДУНАРОДНИЯ ПАЗАР В ПРОМИШЛЕНОСТТА

Индексите на цени на производител са един от основните краткосрочни икономически показатели, характеризиращи икономическата конюнктура в страната. Индексите измерват средното изменение на цените на промишлените продукти, произвеждани и продавани от българските предприятия на базата на постоянна

извадка от групи продукти, произведени от дейността и продадени на вътрешния пазар или директно изнесени на международния пазар, която е представителна за цялото производство.

Нетни чуждестранни активи – получават се като разлика между brutните чуждестранни активи и пасиви на банковия сектор. Brutните чуждестранни активи са представени по инструменти и включват международните валутни резерви на страната и други чуждестранни активи на БНБ и търговските банки. Brutните чуждестранни пасиви отразяват задълженията на БНБ и търговските банки към външния сектор.

РАБОТНА СИЛА

Наблюдението на работната сила е извадково и се провежда непрекъснато, като осигурява тримесечни и годишни данни за икономическата активност на населението на възраст 15 и повече навършени години. То обхваща обикновените домакинства в България. Характеристиките на всяко анкетирано лице се отнасят за състоянието му през определена календарна седмица, което се определя като наблюдаван период.

Икономически активното население (работната сила) включва всички заети и безработни лица.

Заети са лицата на възраст 15 и повече навършени години, които през наблюдавания период, които: 1) извършват работа дори за един час, за което получават работна заплата или друг доход; 2) не работят, но имат работа, от която временно отсъстват поради болест, годишен отпуск, отпуск при раждане на дете, родителски отпуск, стачка или друг трудов спор и други.

Безработни са лицата на възраст от 15 до 74 навършени години, които: 1) нямат работа през наблюдавания период; 2) активно търсят работа през период от четири седмици, вкл. Наблюдавания период, или вече са намерили работа, която очакват да започнат до три месеца след края на наблюдавания период; 3) имат възможност да започнат работа до две седмици след края на наблюдавания период.

Икономически неактивни (лица извън работната сила) са лицата на 15 и повече навършени години, които не са нито заети, нито безработни през наблюдавания период.

Коефициент на икономическа активност - относителен дял на икономически активните лица от населението в същата възрастова група.

Коефициент на заетост - относителен дял на заетите лица от населението в същата възрастова група.

Коефициент на безработица - относителен дял на безработните лица от икономически активното население.

Коефициент на неактивност - относителен дял на икономически неактивните лица от населението в същата възрастова група.

ПАРИЧНИ АГРЕГАТИ

Вътрешен кредит – обединява кредита за консолидирания сектор държавно управление и за неправителствения сектор. Кредитът за консолидирания сектор държавно управление обхваща нетните вземания от централното държавно управление и brutните вземания от местното държавно управление и социално-осигурителните фондове. Кредитът за неправителствения сектор включва brutните вземания от нефинансови предприятия, финансови предприятия, домакинства и НТООД.

Широки пари (парично предлагане) – състоят се от пасиви с паричен характер на банките към резидентния сектор с изключение на тези към централното държавно управление и банковия сектор (сектори, притежаващи пари). Инструментите в паричните агрегати са групирани по степен на ликвидност и са представени по валута и по сектори. Използват се следните парични агрегати: М1, М2 и М3. Агрегат М1, известен като тесни пари, включва най-бързо ликвидните инструменти, използвани за разплащане (пари извън банките и овърнайт депозити в левове и чуждестранна валута). Квазипарите и паричният агрегат М1 съставят паричния агрегат М2. Квазипарите се състоят от депозити с договорен матуритет до 2 години и депозити, договорени за ползване след предизвестие (вкл. спестовни депозити) до 3 месеца. Най-ниско ликвидните финансови инструменти са репосделките и издадените дългови ценни книжа до 2 години. Те са в левове и чуждестранна валута и заедно с паричния агрегат М2 формират най-широкия паричен агрегат М3, който е известен като парично предлагане (широки пари).

Дългосрочни пасиви на парично-финансовите институции – дългосрочните финансови пасиви включват пасивите на парично-финансовите институции с матуритет над 2 години или период на предизвестие над 3 месеца, както и капитала и резервите. Капитал и резерви включва основния капитал на банковата система;

приема първата дата на въвеждане за търговия; 2) да има пазарна капитализация, не по-малка от 40 000 000 (четиредесет милиона) BGN и фрий-флоут не е по-малък от 25 (двадесет и пет)* на сто от размера на емисията, или пазарна стойност на фрий-флоута не по-малка от 10 000 000 (десет милиона) BGN; броят акционери, притежатели на емисията, да не е по-малък от 500 (петстотин); 3) реализираният оборот през последната една да не е по-малък от 2 000 000 (два милиона) BGN; 4) броят на сключените сделки през последната една да не е по-малък от 750 (седемстотин и петдесет). * Размерът на фрий-флоута за изчисляване на SOFIX се определя, както следва: 1) от 1 септември 2010 – 15 (петнадесет) на сто; 2) от 1 март 2011 – 20 (двадесет) на сто; 3) от 1 септември 2011 – 25 (двадесет и пет) на сто.

Индекс BG REIT: Базисна дата: 03 септември 2007; Базисна стойност: 100

BG REIT е индекс, базиран на пазарната капитализация, коригирана с фрий-флоута и се състои от 7-те емисии обикновени акции на дружества със специална инвестиционна цел за секюритизация на недвижими имоти или земя с най-голяма пазарна стойност на фрий-флоута и най-висока медианна стойност на седмичния оборот за последните 6 месеца. Двата критерия имат еднаква тежест. Освен на общите изисквания при избор на емисии, емисия, включена в изчисляването на BG REIT, трябва да отговаря и на следните допълнителни условия: 1) да се е търгувала на пазар, организиран от Бorsата, не по-малко от 3 (три) месеца преди включването ѝ в индекса. В случаите, когато дадена емисия е преминала за търговия между различни сегменти, за начална дата на търговията се приема първата дата на въвеждане за търговия; 2) да има пазарна капитализация, не по-малка от 5 000 000 (пет милиона) BGN; 3) фрий-флоутът да е равен на поне 25 (двадесет и пет)* на сто от размера на емисията; * Размерът на фрий-флоута за изчисляване на BG REIT се определя, както следва: 1) от 1 септември 2010 – 15 (петнадесет) на сто; 2) от 1 март 2011 – 20 (двадесет) на сто; 3) от 1 септември 2011 – 25 (двадесет и пет) на сто;

Индекс BG 40: Базисна дата: 01 февруари 2005; Базисна стойност: 100

BG 40 е индекс, базиран на изменението на цената на емисиите и се състои от 40-те емисии обикновени акции на дружествата с най-голям брой сделки и най-висока медианна стойност на дневния оборот за последните 6 месеца, като двата критерия имат еднаква тежест. Освен на общите изисквания емисия, включена в изчисляването на BG 40, трябва да отговаря и на следното допълнително условие: 1) да се е търгувала на пазар, организиран от Бorsата не по-малко от 3 (три) месеца преди включването ѝ в индекса. В случаите, когато дадена емисия е преминала за търговия между различни сегменти, за начална дата на търговията се приема датата ѝ на първа котировка; 2) При повече от три компании от една икономическа група, отговарящи на допълнителното условие по-горе, до класацията се допускат само трите емисии на компании от дадена икономическа група с най-голям брой сделки и най-висока медианна стойност на дневния оборот. Ако в резултат на класирането се окаже, че две или повече емисии на компании от дадена икономическа група заемат едно и също място в него, приоритет при включването имат тези с по-голям брой сделки за последните 6 месеца.

Индекс BG TR30 : Базисна дата: 03 Септември 2007; Базисна стойност: 1000

BG TR30 е индекс, базиран на промяната на цените на обикновените акции, включени в него, като всяка една от участващите емисии е с равно тегло. Емисиите, включени в изчисляването на BG TR30, трябва да отговарят на следните условия: 1) да имат пазарна капитализация, не по-малка от 10 000 000 (десет милиона) BGN; 2) фрий-флоутът (общият брой акции в акционери, притежаващи не повече от 5 (пет) на сто от гласовете в общото събрание на емитента), да е равен на поне 10 (десет) на сто от размера на емисията; 3) броя акции от емисията да е не по-малък от 250 000 (двеста и петдесет хиляди) акции. Всички емисии, които отговарят на горепосочените условия се класират по следните критерии, имащи еднаква тежест: 1) Пазарна капитализация; 2) Брой сделки за последните шест месеца; 3) Оборот за последните шест месеца; 4) Фрий-флоут.

ПАЗАРНИ ЦЕНИ НА ЖИЛИЩА

Статистическото изследване е предназначено за изчисляване на ценови индекси на жилища (апартаменти), построени по стандартни проекти и сравними по предварително определени параметри, постоянни в процеса на наблюдението. Целта е получаване на представителни данни за средни цени и индекси на жилища в областните градове и общо за страната. Обект на изследването са цените на реално продадени жилища (апартаменти) в областните градове. Данните дават възможност да се сравни общото ценово изменение на жилищата за текущото тримесечие спрямо предходното, а също така и за по-дълъг период.

Информация в бюлетина е изцяло заимствана от надеждни институционални източници както следва Българска народна банка, Национален статистически институт, Министерство на финансите, Национална агенция по заетостта, Българска фондова борса. Поради това Обединена Българска Банка не може да се ангажира официално с прецизността и пълнотата на използваните данни. Този материал не следва да се използва като препоръка или предложение за закупуването или продажбата на никакви финансови инструменти. Повече информация по темата на предложеното изследване можете да получите при допълнително поискване. За контакти Главен анализатор, Христо Димитров тел. (359 2) 811 2982 e-mail dimitrov_hr@ubb.bg.