

Бюлетинът е изготвен по последни данни публикувани към 31.03.2017



ЦИТИРАНИТЕ ДАННИ В БЮЛЕТИНА СА ПОСЛЕДНИТЕ ДАННИ, ПУБЛИКУВАНИ В ОФИЦИАЛНИТЕ ИЗТОЧНИЦИ: МИНИСТЕРСТВО НА ФИНАНСИТЕ, БЪЛГАРСКА НАРОДНА БАНКА, НАЦИОНАЛЕН СТАТИСТИЧЕСКИ ИНСТИТУТ, НАЦИОНАЛНА АГЕНЦИЯ ПО ЗАЕТОСТТА. ЕЛЕКТРОННАТА СИСТЕМА, ИЗПОЛЗВАНА ЗА ТЕГЛЕНЕ НА ДАННИ ОТ ОФИЦИАЛНИТЕ ИЗТОЧНИЦИ Е SEIC DATA MANAGER.

ОБЕДИНЕНА БЪЛГАРСКА БАНКА
ДИРЕКЦИЯ
ГЛАВЕН ИКОНОМИСТ
ГЛАВЕН АНАЛИЗАТОР
ГЕРГАНА КОСТУРСКА
EMAIL :
KOSTURSKA_G@UBB.BG



Source: www.geographic

БЪЛГАРИЯ: ИКОНОМИЧЕСКИ И ПАЗАРНИ АНАЛИЗИ

Месечен обзор, Март 2017

- За януари 2017 салдото по текущата сметка е отрицателно и възлиза на EUR 9.7 млн. (0.02% от БВП), при излишък от EUR 125.4 млн. (0.3% от БВП) за януари 2016
- По данни на НСИ през 2016 износът на България за ЕС нараства със 7.2% спрямо 2015 и е в размер на BGN 31 148.1 млн.
- Брутният външен дълг в края на януари 2017 е EUR 34 447.5 млн. (70.7% от БВП), което е със EUR 195 млн. (0.6%) по-малко в сравнение с края на 2016 (EUR 34 642.5 млн., 73.1% от БВП)
- Към края на февруари 2017 чуждестранните резерви на БНБ са в размер на EUR 23,8 млрд. и нарастват с 3.1% на месечна база и с 20.8% на годишна база
- Сезонно изгладените данни показват растеж от 3.4% на БВП през четвъртото тримесечие на 2016 в сравнение със съответното тримесечие на предходната година и 0.9% спрямо третото тримесечие на 2016
- Годишната инфлация за февруари 2017 спрямо февруари 2016 е 1.7%
- През януари 2017 при календарно изгладения индекс на промишленото производство е регистриран спад от 1.2% спрямо съответния месец на 2016
- През януари 2017 оборотът в търговията на дребно, изчислен въз основа на календарно изгладени данни, нараства с 4.0% спрямо същия месец на предходната година
- Календарно изгладените данни показват намаление от 10.3% на строителната продукция през януари 2017 в сравнение със същия месец на 2016
- Пътванията на български граждани в чужбина през януари 2017 са 369.5 хил., или с 20.4% над регистрираните през януари 2016
- Общият индекс на цените на производител през януари 2017 нараства с 4.3% в сравнение със същия месец на 2016
- По данни на Агенцията по заетостта през февруари 2017 равнището на регистрирана безработица в България се запазва на 8.2%, колкото и през месец януари
- На база на предварителни данни и оценки се очаква салдото по консолидираната фискална програма (КФП) на касова основа към месец февруари 2017 да бъде положително в размер на BGN 822.4 млн. (0.9% от прогнозирана БВП)
- Дългът на подсектор „Централно управление“ към края на м. януари 2017 намалява до EUR 13 549.4 млн. , в сравнение с края на м. декември 2016
- През февруари 2017 широките пари (паричния агрегат М3) се увеличават на годишна база със 7.3% при годишно нарастване от 7.6% през януари 2017
- Основният индекс на БФБ-София - SOFIX продължи възходящия си тренд и през февруари 2017 като достигна 611.12 пункта, което е повишение с близо 1.5% на месечна база
- Спрямо края на януари общите активи на банковата система нарастват с 1.1% до BGN 92.5 млрд.

България: Основни макроикономически показатели и	2014 (а)	2015 (а)	2016 (р)	2017 (р)	2018 (р)	2019 (р)
Брутен вътрешен продукт						
БВП (млн. лв.)	83 612	86 373	92 635	96 800	99 900	104 300
БВП (млн. евро)	42 750	44 162	47 364	49 493	51 078	53 328
БВП (реален растеж, %)	1.5	3.6	3.4	3	3.1	3.3
Потребление	2.2	0.7	1.5	2	2.5	2.6
Бруто-образуване на основен капитал	3.4	2.5	0.1	1.1	3.2	4.2
Износ на стоки и услуги	-0.1	7.6	4.4	3.9	4.1	4.3
Внос на стоки и услуги	1.5	4.4	3.5	3.8	4.1	4.5
Пазар на труда и цени						
Заетост (%)	0.4	0.4	1.1	0.6	0.6	0.6
Коефициент на безработица (%)	11.4	9.1	8	7.8	7.5	7.2
Компенсации на един зает (%)	5.6	1.8	5.8	5.4	5.7	5.9
Дефлатор на БВП (%)	0.4	-0.3	3.1	1.6	0.2	0.1
Средно годишна инфлация (%)	-1.6	-0.8	0.6	1.5	1.7	1.8
Платежен баланс						
Текуща сметка (% от БВП)	0.9	1.4	0.1	-0.6	-1	-1.5
Търговски баланс (% от БВП)	-6.5	-4.3	-3.6	-4.1	-4.8	-4.9
ПЧИ (% от БВП)	2.7155	5.7398	1.48152	1.8184	2.1536	2.4378
Паричен сектор						
М3 (% нарастване на годишна база)	1.1	8.8	8.6	9	9.3	9.5
Кредити на фирми (% нарастване на годишна база)	-10.8	-1.8	0	2.9	4.9	6.5
Кредити на домакинства (% нарастване на годишна база)	-1.6	-1.3	0.4	3.3	3.8	4.5

Източник: МФ, БНБ, НСИ, Прогноза ОББ

I. ВЪНШЕН СЕКТОР

1. Платежен баланс

За януари 2017 салдото по текущата сметка е отрицателно и възлиза на EUR 9.7 млн. (0.02% от БВП), при излишък от EUR 125.4 млн. (0.3% от БВП) за януари 2016

По данни на БНБ за януари 2017 салдото по текущата сметка е отрицателно и възлиза на EUR 9.7 млн. (0.02% от БВП), при излишък от EUR 125.4 млн. (0.3% от БВП) за януари 2016. Търговското салдо за януари 2017 е отрицателно в размер на EUR 146 млн. (0.3% от БВП) при излишък от EUR 1.7 млн. за януари 2016. Износът на стоки е EUR 1907.6 млн. (3.9% от БВП) за януари 2017, като се повишава с EUR 255.6 млн. (15.5%) в сравнение с този за януари 2016 (EUR 1652 млн., 3.5% от БВП). Износът за януари 2016 нараства на годишна база с 1%. Вносът на стоки за януари 2017 е EUR 2053.6 млн. (4.2% от БВП), като нараства с EUR 403.3 млн. (24.4%) спрямо януари 2016 (EUR 1650.4 млн., 3.5% от БВП). Вносът за януари 2016 намалява на годишна база с 8%. Салдото по услугите е положително в размер на EUR 60.9 млн. (0.1% от БВП) при положително салдо от EUR 145.3 млн. (0.3% от БВП) за януари 2016.

Салдото по статия Първичен доход (която включва доход, свързан с факторите на производството (работна сила, капитал или земя), данъци върху производството и вноса и субсидии) за януари 2017 е положително в размер на EUR 6.5 млн. (0.01% от БВП) при отрицателно салдо от EUR 117.7 млн. (0.2% от БВП) за януари 2016. Салдото по статия Вторичен доход (която отразява преразпределението на доход) е положително в размер на EUR 68.8 млн. (0.1% от БВП) при положително салдо от EUR 96.2 млн. (0.2% от БВП) за януари 2016. Капиталовата сметка е положителна в размер на EUR 79.3 млн. (0.2% от БВП) при положителна стойност от EUR 114.5 млн. (0.2% от БВП) за януари 2016. Финансовата сметка за януари 2017 е положителна в размер на EUR 253.1 млн. (0.5% от БВП) при положителна стойност от EUR 243.7 млн. (0.5% от БВП) за януари 2016. Салдото по статия Преки инвестиции, представена съгласно изискванията на шестото издание на Ръководство по платежен баланс и международна инвестиционна позиция, е отрицателно в размер на EUR 51.6 млн. (0.1% от БВП) при отрицателно салдо от EUR 26.7 млн. (0.1% от БВП) за януари 2016. Преките инвестиции – активи намаляват със EUR 7.6 млн. при намаление с EUR 54.1 млн. за януари 2016. Преките инвестиции – пасиви се увеличават с EUR 44.1 млн. при намаление с EUR 27.4 млн. за януари 2016. Преките чуждестранни инвестиции в страната (отчетени в съответствие с принципа на първоначалната посока на инвестицията) по предварителни данни се увеличават с EUR 54 млн. за януари 2017, при положителна стойност от EUR 28.1 млн. за януари 2016. Преките инвестиции в чужбина за януари 2017 се увеличават с EUR 2.4 млн. (при ръст с EUR 1.4 млн. за януари 2016). По-подробна информация за преките инвестиции има в приложението Преки инвестиции (януари 2017) на материала Платежен баланс, а серия от данни – в таблица 10 - Преки инвестиции на материала. Салдото по статия Портфейлни инвестиции е положително в размер на EUR 136.1 млн. (0.3% от БВП) при положителна стойност от EUR 193.2 млн. (0.4% от БВП) за януари 2016. Портфейлните инвестиции – активи за януари 2017 се повишават със EUR 143.1 млн. (0.3% от БВП) при увеличение със EUR 116.9 млн. (0.2% от БВП) за януари 2016. Портфейлните инвестиции – пасиви за януари 2017 се увеличават със EUR 7 млн. (0.01% от БВП) при намаление със EUR 76.3 млн. (0.2% от БВП) за януари 2016. Салдото по статия Други инвестиции е положително в размер на EUR 944.1 млн. (1.9% от БВП) при положително салдо от EUR 887.3 млн. (1.9% от БВП) за януари 2016. Други инвестиции – активи се увеличават с EUR 635.8 млн. (1.3% от БВП) при увеличение със EUR 757 млн. (1.6% от БВП) за януари 2016. Други инвестиции – пасиви за януари 2017 намаляват с EUR 308.3 млн. (0.6% от БВП) при намаление със EUR 130.3 млн. (0.3% от БВП) за януари 2016. Резервните активи на БНБ намаляват със EUR 773 млн. (1.6% от БВП) през отчетния месец при намаление със EUR 789.8 млн. (1.7% от БВП) за януари 2016. Статия Грешки и пропуски, нето е положителна в размер на EUR 183.5 млн. (0.4% от БВП) при положителна стойност от EUR 3.8 млн. (0.01% от БВП) за януари 2016.

2. Външна търговия

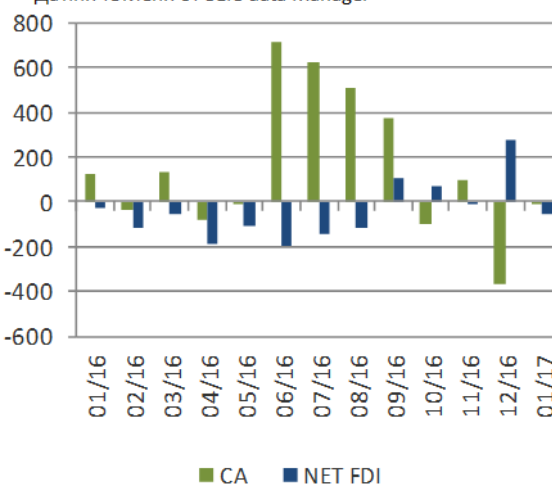
По данни на НСИ през 2016 износът на България за ЕС нараства със 7.2% спрямо 2015 и е в размер на BGN 31 148.1 млн.

По данни на НСИ през 2016 износът на България за ЕС нараства със 7.2% спрямо 2015 и е в размер на BGN 31 148.1 млн. Основни търговски партньори на България са Германия, Италия, Румъния, Гърция и Франция, които формират 63.8% от износа за държавите - членки на ЕС. През декември 2016 износът за ЕС се увеличава с 12.8% спрямо съответния месец на предходната година и е на стойност BGN 2 439.9 млн. При износа на България за ЕС, разпределен според Стандартната външотърговска

Платежен баланс (EUR mn.)

Източник: БНБ

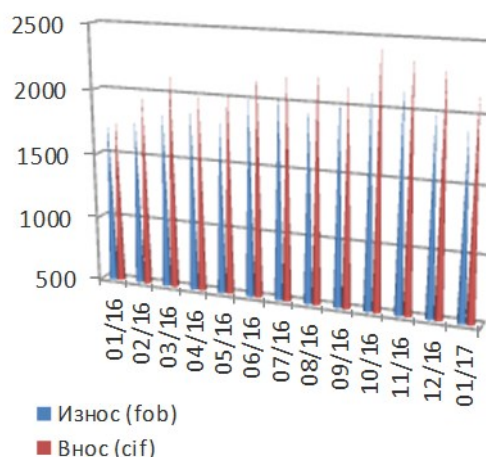
Данни теглени от CEIC data Manager



Външна търговия (EUR млн.)

Източник: НСИ

Данни теглени посредством CEIC Data



класификация, през 2016 в сравнение с 2015 най-голям ръст е отбелязан в секторите „Безалкохолни и алкохолни напитки и тютюн“ (27.8%) и „Химични вещества и продукти“ (21.9%). Най-голям спад се наблюдава в сектор „Минерални горива, масла и подобни продукти“ (13.8%). Вносът на България от ЕС през 2016 се увеличава с 2.4% спрямо предходната година и достига BGN33 938.5 млн. по цени CIF. Най-голям е стойностният обем на стоките, внесени от Германия, Италия, Румъния, Гърция и Полша. През декември 2016 вносът на България от държавите - членки на ЕС, нараства с 6.3% в сравнение с декември 2015 и е в размер на BGN3 045.2 млн. . При вноса от ЕС, разпределен според Стандартната външнотърговска класификация, през 2016 спрямо 2015 най-голямо процентно увеличение е отчетено в сектор „Безалкохолни и алкохолни напитки и тютюн“ (9.3%). Най-голямо намаление се наблюдава в сектор „Необработени (сурови) материали, негодни за консумация (изкл. горивата)“ (14.9%). Външнотърговското салдо (износ FOB - внос CIF) на България с ЕС за 2016 е отрицателно и е на стойност BGN 2 785.4 млн. . По цени FOB/FOB (след елиминиране на разходите за транспорт и застраховки при внос на стоки) салдото също е отрицателно и е в размер на BGN 1 187.7 млн. .

3.Външен дълг

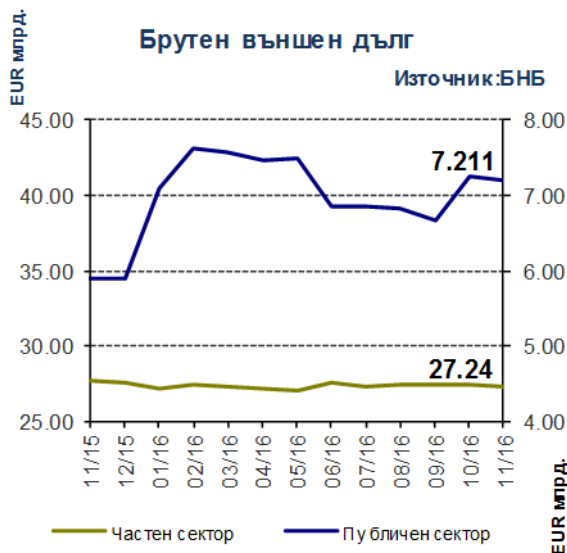
Брутният външен дълг в края на януари 2017 е EUR 34 447.5 млн. (70.7% от БВП), което е със EUR 195 млн. (0.6%) по-малко в сравнение с края на 2016 (EUR 34 642.5 млн., 73.1% от БВП)

Брутният външен дълг в края на януари 2017 е EUR 34 447.5 млн. (70.7% от БВП), което е със EUR 195 млн. (0.6%) по-малко в сравнение с края на 2016 (EUR 34 642.5 млн., 73.1% от БВП), сочат данни на БНБ. Дългът нараства с EUR 856.9 млн. (2.6%) спрямо януари 2016 (EUR 33 590.6 млн., 70.9% от БВП). В края на януари 2017 дългосрочните задължения са EUR26 633 млн. (77.3% от брутния дълг, 54.7% от БВП), като намаляват с EUR 22.3 млн. (0.1%) спрямо края на 2016 (EUR 26 655.2 млн. , 76.9% от дълга, 56.3 от БВП). Дългосрочният дълг нараства с EUR899.8 млн. (3.5%) спрямо януари 2016 (EUR 25 733.2 млн., 54.3% от БВП). Краткосрочните задължения възлизат на EUR 7814.5 млн. (22.7% от брутния дълг, 16% от БВП) и намаляват със EUR 172.7 млн. (2.2%) спрямо края на 2016 (EUR 7987.2 млн., 23.1% от дълга, 16.9% от БВП). Краткосрочният външен дълг намалява с EUR42.9 млн. (0.5%) спрямо януари 2016 (EUR7857.4 млн. , 16.6% от БВП). Брутният външен дълг на сектор Държавно управление в края на януари 2017 е EUR 6738.9 млн. (13.8% от БВП). Спрямо края на 2016 (EUR 6782.5 млн., 14.3% от БВП) той намалява с EUR 43.6 млн. (0.6%). Външните задължения на сектора се повишават с EUR 1255.6 млн. (22.9%) спрямо януари 2016 (EUR 5483.3 млн., 11.6% от БВП), в резултат основно на придобитите от нерезиденти ценни книжа от емитираните през март 2016 от Република България облигации на международните капиталови пазари. Външните задължения на сектор Банки са EUR3897.2 млн. (8% от БВП). Те се понижават с EUR 265.7 млн. (6.4%) спрямо края на 2016 (EUR 4162.9 млн., 8.8% от БВП). Дългът на сектор Банки намалява със EUR 170.5 млн. (4.2%) спрямо януари 2016 (EUR 4067.7 млн., 8.6% от БВП). Външните задължения на Други сектори са EUR 11 282 млн. (23.2% от БВП). Те нарастват със EUR78.7 млн. (0.7%) спрямо края на 2016 (EUR 11 203.3 млн. , 23.7% от БВП). Дългът на сектора намалява със EUR 154.2 млн. (1.3%) спрямо януари 2016 (EUR11 436.1 млн., 24.1% от БВП). В края на януари 2017 вътрешнофирменото кредитиране е EUR 12 529.4 млн. (25.7% от БВП), което е с EUR 35.7 млн. (0.3%) повече в сравнение с края на 2016 (EUR 12 493.7 млн., 26.4% от БВП). Вътрешнофирменото кредитиране намалява със EUR74 млн. (0.6%) спрямо януари 2016 (EUR12 603.4 млн. , 26.6% от БВП). През януари 2017 получените кредити и депозити от нерезиденти са EUR 203.6 млн. (0.4% от БВП) при EUR154.1 млн. (0.3% от БВП) за януари 2016. От тях EUR12.8 млн. (6.3% от общия размер) са за сектор Държавно управление, EUR74.1 млн. (36.4% от общия размер) за сектор Банки, EUR 48.8 млн. (24%) за Други сектори, а EUR 67.8 млн. (33.3%) са вътрешнофирмено кредитиране. През януари 2017 извършените плащания по обслужването на брутния външен дълг са EUR 299.2 млн. (0.6% от БВП) при EUR 367.1 млн. (0.8% от БВП) за януари 2016. Нетният външен дълг в края на януари 2017 е EUR 2482.9 млн., като намалява с EUR38.9 млн. (1.5%) спрямо края на 2016 (EUR 2521.9 млн.). Понижението се дължи на по-голямото понижение на брутния външен дълг (със EUR195 млн. , 0.6%) в сравнение с намалението на брутните външни активи (със EUR 156 млн., 0.5%). Като процент от БВП нетният външен дълг възлиза на 5.3% в края на януари 2017 при 5.4% в края на 2016.

4.Чуждестранни резерви

Към края на февруари 2017 чуждестранните резерви на БНБ са в размер на EUR23,8 млрд. и нарастват с 3.1% на месечна база и с 20.8% на годишна база

По данни на БНБ през февруари 2017 чуждестранните резерви на БНБ са в размер на BGN46,6 млрд. (EUR23,8 млрд.) и нарастват с 3.1% на месечна база и с 20.8% на годишна база. От страна на активите рязък скок от близо BGN 3 млрд. се наблюдава при паричните средства и предоставени депозити в чужбина, съответно от 20% на месечна база и 67.8% на годишна база. За същия период инвестициите в ценни книжа намаляват с BGN1,7



Чуждестранни резерви EUR млн.



млрд. или с 6.2% на месечна база при ръст от 2.8% на годишна база. От страна на пасивите парите в обръщение поддържат ниво от BGN13,7 млрд. и отчитат месечен ръст от 0.3% и годишен ръст от 12.4%. Задълженията към банки нарастват с BGN1,4 млрд. или с 11.2% на месечна база и с 8.3% на годишна база. За период от един ме-сец задълженията към правителството и бюджетните организации нарастват номинално с BGN362 млн. или с 3.2% на месечна база и с 88.9% на годишна база. Задълженията към други депозанти се свиват с 47.2% на месечна база и с 11.2% на годишна база. През февруари 2017 депозитът на управление „Банково“ нараства с BGN210 млн. или с 3.5% на месечна база и с 1.2% на годишна база. Международната ликвидна позиция на България, изчислена като съотношение на краткосрочния външен дълг към международните резерви поддържа високо ниво и в края на декември 2016 е 297.5%.

II. РЕАЛЕН СЕКТОР

1. Брутен вътрешен продукт

Сезонно изгладените данни показват растеж от 3.4% на БВП през четвъртото тримесечие на 2016 в сравнение със съответното тримесечие на предходната година и 0.9% спрямо третото тримесечие на 2016

През четвъртото тримесечие на 2016 брутният вътрешен продукт (БВП) възлиза на BGN 25 800 млн. по текущи цени, сочат данните на НСИ. Преизчислен в евро, БВП е съответно EUR 13 191 млн., като на човек от населението се падат EUR 1 849. Сезонно изгладените данни показват растеж от 3.4% на БВП през четвъртото тримесечие на 2016 в сравнение със съответното тримесечие на предходната година и 0.9% спрямо третото тримесечие на 2016 година. През 2016 БВП възлиза на BGN92 635 млн. по текущи цени. Преизчислен в евро, БВП е съответно EUR47 363 млн., като на човек се падат EUR 6 630. БВП за 2016 по предварителни данни нараства в реално изражение с 3.4% спрямо 2015 година.

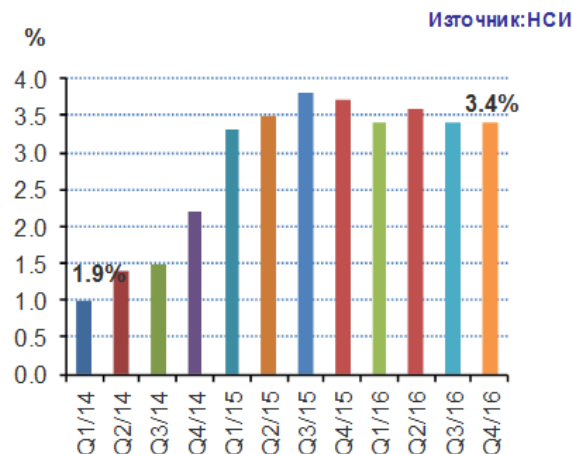
По предварителни данни производеният брутен вътрешен продукт през четвъртото тримесечие на 2016 възлиза на 25 BGN800 млн. по текущи цени. На човек от населението се падат BGN 3 616 от стойността на показателя. При среден за тримесечието валутен курс от BGN 1.81368 за щатски долар БВП възлиза на 14 225 млн. долара и съответно на 1 994 долара на човек от населението. Преизчислена в евро, стойността на БВП възлиза на EUR 13 191 млн., като на човек от населението се падат EUR1 849.

Създадената от отраслите на националната икономика брутна добавена стойност BGN 2 235 млн. по текущи цени (БДС) през четвъртото тримесечие на 2016 възлиза на BGN 22 235 млн. по текущи цени.

През четвъртото тримесечие на 2016 спрямо същото тримесечие на предходната година относителният дял на аграрния сектор в добавената стойност на икономиката намалява с 0.2 процентни пункта до 3.3%. Индустриалният сектор намалява относителния си дял в добавената стойност на икономиката с 1.0 процентен пункт до 23.8%. Относителният дял на добавената стойност, реализирана от дейностите в сферата на услугите, се увеличава до 72.9% при 71.7% през съответния период на предходната година. За крайното потребление през четвъртото тримесечие на 2016 се изразходват 81.1% от производения БВП. Инвестициите (бруто образуване в основен капитал) формират 19.8% от производения БВП. Външно търговското салдо от стоки и услуги е отрицателно. През четвъртото тримесечие на 2016 БВП1 нараства с 0.9% спрямо третото тримесечие на 2016 Брутната добавена стойност в икономиката се увеличава също с 0.9%. По предварителни данни за четвъртото тримесечие на 2016 крайното потребление бележи ръст от 1.3% спрямо предходното тримесечие, а бруто образуването в основен капитал намалява с 1.8%. Износът на стоки и услуги се увеличава с 0.5%, а вносът на стоки и услуги - с 1.7%. БВП нараства с 3.4% през четвъртото тримесечие на 2016 в сравнение със същото тримесечие на предходната година.

През четвъртото тримесечие на 2016 спрямо същото тримесечие на предходната година брутната добавена стойност се увеличава с 3.1%. Динамиката на брутната добавена стойност се определя от регистрирания растеж в: Създаване и разпространение на информация и творчески продукти; далекосъобщения - със 7.3%, Култура, спорт и развлечения; други дейности - с 6.6%, Търговия, ремонт на автомобили и мотоциклети; транспорт, складиране и пощи; хотелиерство и ресторантьорство - с 5.4%, Селско, горско и рибно стопанство - с 5.3%, Операции с недвижими имоти - с 3.3%, Промисленост - с 2.5%, и Държавно управление; образование; хуманно здравеопазване и социална работа - с 0.1%. По отношение на компонентите на крайното използване принос за реалното увеличаване на БВП има нарастването на индивидуалното потребление - с 1.7%, и на колективното - с 0.5%. Бруто образуването в основен капитал бележи спад от 4.5%. Вносът и износът на стоки и услуги отбелязват ръст съответно с 5.5 и 6.8% спрямо съответното тримесечие на предходната година. БВП за 2016, получен като сума от тримесечни данни, нараства в реално изражение с 3.4% спрямо 2015 година. За 2016 БВП достига номинален стойностен обем от BGN92 635 млн. Преизчислен в щатски долари при средно годишен валутен курс от BGN1.76833 за щатски долар, БВП възлиза на 52 385 млн. долара. На човек от населението се падат BGN12 967 от обема на показателя, или 7 333 долара. Преизчислен в евро, БВП е съответно 47 363 млн. евро, като на човек от населението се падат EUR 6 630. Брутната добавена стойност възлиза на BGN79 937 млн. Реалният стойностен обем на показателя е с 2.9% по-висок в сравнение с този, достигнат през 2015 година. Индустриалният сектор създава 28.0% от добавената стойност на икономиката, което е с 0.1 процентни пункта повече в сравнение с 2015 година. Секторът на услугите създава 67.6, а аграрният сектор - 4.4% от добавената стойност.

Растеж на БВП спрямо същото тримесечие на предходната година предварителни оценки



2. Инфлация

Годишната инфлация за февруари 2017 спрямо февруари 2016 е 1.7%

Индексът на потребителските цени за февруари 2017 спрямо януари 2017 е 100.0%, т.е. месечната инфлация е 0.0%, показват данните на НСИ. Инфлацията от началото на годината (февруари 2017 спрямо декември 2016) е 1.3%, а годишната инфлация за февруари 2017 спрямо февруари 2016 е 1.7%. Средногодишната инфлация за периода март 2016 - февруари 2017 спрямо периода март 2015 - февруари 2016 е минус 0.5%. Хармонизираният индекс на потребителските цени за февруари 2017 спрямо януари 2017 е 100.0%, т.е. месечната инфлация е 0.0%. Инфлацията от началото на годината (февруари 2017 спрямо декември 2016) е 0.7%, а годишната инфлация за февруари 2017 спрямо февруари 2016 е 0.9%. Средногодишната инфлация за периода март 2016 - февруари 2017 спрямо периода март 2015 - февруари 2016 е минус 1.1%. Според ХИПЦ през февруари 2017 Индексът на цените за малката кошница за февруари 2017 спрямо януари 2017 е 100.4%, а от началото на годината (февруари 2017 спрямо декември 2016) е 102.5%. През февруари 2017 цените на стоките и услугите от малката кошница за най-нискодоходните 20% от домакинствата са се променили спрямо предходния месец, както следва: хранителни продукти - увеличение с 0.7%; нехранителни стоки - увеличение с 0.2%; услуги - цените остават на равнището от миналия месец. По окончателни данни на НСИ индексът на цените за малката по състав кошница за януари 2017 спрямо декември 2016 е 102.1%.

3. Промислено производство

През януари 2017 при календарно изгледения индекс на промишленото производство е регистриран спад от 1.2% спрямо съответния месец на 2016 година

По предварителни данни на НСИ, през януари 2017 индексът на промишленото производство, изчислен от сезонно изгледените данни, намалява с 3.9% в сравнение с декември 2016 година. През януари 2017 при календарно изгледения индекс на промишленото производство е регистриран спад от 1.2% спрямо съответния месец на 2016 година. През януари 2017 намаление спрямо предходния месец е регистрирано в преработващата промишленост - с 5.8%, и в добивната промишленост - с 1.0%, докато в производството и разпределението на електрическа и топлинна енергия и газ е отчетен ръст от 9.0%. По-значителен спад в преработващата промишленост се наблюдава при: производството на метални изделия, без машини и оборудване - с 37.2%, производството на напитки и ремонта и инсталирането на машини и оборудване - по 12.0%, производството на машини и оборудване с общо и специално предназначение - със 7.9%, производството на изделия от други неметални минерални суровини и производството на мебели - по 5.8%. Ръст е регистриран при: производството на компютърна и комуникационна техника, електронни и оптични продукти - с 23.4%, производството на превозни средства, без автомобили - с 18.8%, производството на лекарствени вещества и продукти - със 7.3%. На годишна база спад на промишленото производство, изчислен от календарно изгледените данни, е отчетен в преработващата промишленост - с 3.7%, и в добивната промишленост - с 2.8%, докато в производството и разпределението на електрическа и топлинна енергия и газ е отчетено увеличение от 6.9%. По-значително намаление в преработващата промишленост спрямо предходната година се наблюдава при: производството на метални изделия, без машини и оборудване - с 32.1%, производството на тютюневи изделия - с 27.2%, производството на дървен материал и изделия от него, без мебели - с 19.4%, производството на напитки - със 17.5%. Увеличение е отчетено при: производството на превозни средства, без автомобили - с 13.5%, производството на автомобили, ремаркета и полуремаркета - с 13.0%, производството на хартия, картон и изделия от хартия и картон - с 11.6%, производството на основни метали - с 10.5%.

4. Търговия на дребно

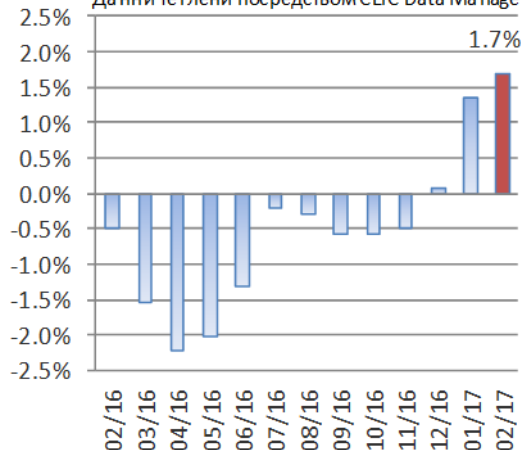
През януари 2017 оборотът в търговията на дребно, изчислен въз основа на календарно изгледени данни, нараства с 4.0% спрямо същия месец на предходната година

По предварителни сезонно изгледени данни на НСИ, през януари 2017 оборотът в раздел „Търговия на дребно, без търговията с автомобили и мотоциклети“ по съпоставими цени нараства с 0.5% спрямо предходния месец. През януари 2017 оборотът в търговията на дребно, изчислен въз основа на календарно изгледени данни, нараства с 4.0% спрямо същия месец на предходната година. През януари 2017 оборотът нараства спрямо предходния месец при: търговията на дребно с текстил, облекло, обувки и кожени изделия - с 2.4%, търговията на дребно с компютърна и комуникационна техника - с 0.5%, и търговията на дребно с разнообразни стоки - с 0.4%. По-значително намаление е регистрирано при: търговията на дребно с автомобилни горива и смазочни материали - с 1.9%, и търговията на дребно с битова техника, мебели и други стоки за бита - с 1.1%. През януари 2017 спрямо същия месец на 2016 оборотът нараства по-значително при: търговията на дребно с компютърна и комуникационна техника - с 24.0%, търговията на дребно чрез поръчки по

Инфлация на годишна база

Източник: НСИ

Данни теглени посредством CEIC Data Manager



Индекс на промишленото производство, % изменение спрямо същия месец на предходната година

Източник: НСИ

Данни теглени посредством CEIC Data Manager



почтата, телефона или интернет - с 22.0%, търговията на дребно с фармацевтични и медицински стоки - с 12.1%, и търговията на дребно с текстил, облекло, обувки и кожени изделия - с 11.3%. Намаление е регистрирано при: търговията на дребно с автомобилни горива и смазочни материали - с 9.0%, и търговията на дребно с битова техника, мебели и други стоки за бита - с 4.1%.

5. Строително производство

Календарно изгладените данни показват намаление от 10.3% на строителната продукция през януари 2017 в сравнение със същия месец на 2016

По предварителни данни на НСИ, през януари 2017 индексът на продукцията в сектор „Строителство“, изчислен въз основа на сезонно изгладени данни, е с 0.6% под равнището от предходния месец. Календарно изгладените данни показват намаление от 10.3% на строителната продукция през януари 2017 в сравнение със същия месец на 2016 година. През януари 2017 индексът на произведената строителна продукция, изчислен от сезонно изгладени данни, е под равнището от предходния месец, като продукцията от сградното строителство намалява с 1.3%, докато гражданското/инженерното строителство бележи увеличение с 0.2%. На годишна база понижението на строителната продукция през януари 2017, изчислено от календарно изгладени данни, се определя предимно от отрицателния темп при гражданското/инженерното строителство, където спадът е с 13.5%, а при сградното строителство намалението е със 7.5%.

6. Туризм

Пътуванията на български граждани в чужбина през януари 2017 са 369.5 хил., или с 20.4% над регистрираните през януари 2016

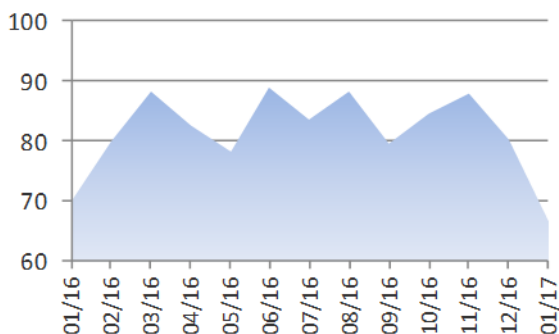
Пътуванията на български граждани в чужбина през януари 2017 са 369.5 хил., или с 20.4% над регистрираните през януари 2016 година, показват данните на НСИ. Увеличение на пътуванията на български граждани в сравнение със същия месец на предходната година е отчетено към Италия - със 111.9%, Обединеното кралство - с 46.7%, Франция - с 40.2%, Испания - с 37.7%, Румъния - с 28.3%, Австрия - с 21.6%, Сърбия - със 17.5%, Германия - с 15.3%, бившата югославска република Македония - със 7.7%, Гърция - с 5.7%, и други. Същевременно намаляват пътуванията към Португалия - с 18.9%, Словения - с 13.2%, Нидерландия - с 12.3%, Турция - с 0.9%, и други. Най-голям относителен дял от общия брой пътувания на български граждани в чужбина през януари 2017 формират пътуванията с други цели (гостуване, обучение, посещение на културни и спортни мероприятия) - 50.7%, следвани от пътуванията със служебна цел - 27.1%, и пътуванията с цел почивка и екскурзия - 22.2%. В сравнение с януари 2016 е регистрирано увеличение при пътуванията по всички наблюдавани цели: с други цели - с 30.2%, с цел почивка и екскурзия - с 21.7%, и със служебна цел - с 4.7%. През януари 2017 с други цели са били 80.5% от пътуванията към Турция. Пътуванията със служебна цел към Гърция са 44.3%, а тези към Франция и Румъния с цел почивка и екскурзия са съответно 42.9 и 42.4% от всички реализирани пътувания на български граждани към тези страни. През януари 2017 посещенията на чужденци в България са 454.6 хил., или с 10.9% повече в сравнение с януари 2016 година. Регистрирано е увеличение при всички наблюдавани цели: със служебна цел - с 27.6%, с други цели - с 9.1%, и с цел почивка и екскурзия - със 7.0%. От общия брой чужденци, посетили България през януари 2017, делът на гражданите от Европейския съюз е 47.0%, или с 23.0% повече в сравнение със същия месец на предходната година. Увеличават се посещенията на граждани от почти всички държави в Европейския съюз: Румъния - с 56.2%, Белгия - с 49.9%, Италия - с 43.5%, Франция - с 42.3%, Австрия - с 26.9%, Обединеното кралство - с 22.1%, Полша - с 19.0%, Германия - с 13.0%, Гърция - с 9.0%, Чешката република - с 4.2%, и други. Наблюдава се намаляване на посещенията на граждани от групата „Други Европейски страни“ с 1.0%, като най-голям е спадът на посещенията на граждани от Сърбия - с 6.3%. През януари 2017 преобладава делът на посещенията с цел почивка и екскурзия - 45.0%, следвани от посещенията с други цели (вкл. гостувания и транзитни преминавания) - 37.9%, и със служебна цел - 17.1%. Посещенията с цел почивка и екскурзия формират 97.2% от всички посещения на граждани от

**Индекс на строителната продукция
сезонно изгладени данни**

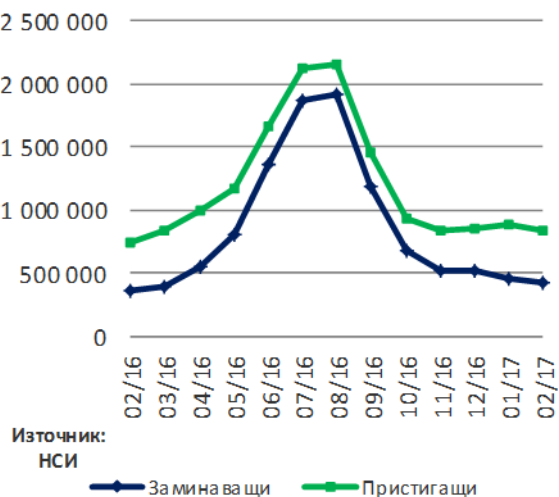
Източник: НСИ

Данни теглени посредством CEIC

Data manager



Общо пристигащи/заминаващи



Източник:

НСИ

— Заминаващи — Пристигащи

Израел и 91.2% - от бившата югославска република Македония. Служебните пътувания са 48.9% от всички посещения на граждани от Полша и 42.1% - от Белгия, а с други цели са 71.5% от посещенията на граждани от Румъния и 53.5% - от Гърция.

7. Общият индекс на цени на производител

Общият индекс на цените на производител през януари 2017 нараства с 4.3% в сравнение със същия месец на 2016

Общият индекс на цените на производител през януари 2017 нараства с 0.6% спрямо предходния месец, показват данни на НСИ. По-високи цени са регистрирани в добивната промишленост - с 3.2%, в преработващата промишленост - с 0.6%, и при производството и разпределението на електрическа и топлоенергия и газ - с 0.4%. По-съществено увеличение на цените в преработващата промишленост се наблюдава при производството на лекарствени вещества и продукти - с 0.9%, при производството на напитки - с 0.7%, и при производството на изделия от каучук и пластмаси - с 0.5%, а намаление е регистрирано при производството на тютюневи изделия - с 0.5%. Общият индекс на цените на производител през януари 2017 нараства с 4.3% в сравнение със същия месец на 2016 година. Увеличение на цените е отчетено в добивната промишленост - с 15.6%, и в преработващата промишленост - с 6.2%, а намаление е регистрирано при производството и разпределението на електрическа и топлоенергия и газ - с 2.4%. В преработващата промишленост по-съществено увеличение на цените се наблюдава при производството на основни метали - с 18.3%, при ремонта и инсталирането на машини и оборудване - с 3.1%, и при производството на автомобили, ремаркета и полуремаркета - с 1.9%, а намаление е регистрирано при производството на хартия, картон и изделия от хартия и картон - с 1.3%, и при производството на изделия от каучук и пластмаси - с 1.0%. Индексът на цените на производител на вътрешния пазар през януари 2017 е с 0.5% над равнището от предходния месец. Увеличение на цените е регистрирано в преработващата промишленост - с 0.7%, в добивната промишленост и при производството и разпределението на електрическа и топлоенергия и газ - по 0.3%. В преработващата промишленост нарастване на цените спрямо предходния месец се наблюдава при производството на автомобили, ремаркета и полуремаркета - с 1.8%, при производството на напитки и при производството на дървен материал и изделия от него, без мебели - по 0.7%, а намаление е отчетено при производството на тютюневи изделия - с 1.0%, и при производството на облекло - с 0.5%. Индексът на цените на производител на вътрешния пазар през януари 2017 нараства с 1.9% в сравнение със същия месец на 2016 година. Увеличение на цените е регистрирано в добивната промишленост - с 14.0%, и в преработващата промишленост - с 3.8%, а намаление е отчетено при производството и разпределението на електрическа и топлоенергия и газ - с 2.5%. По-високи цени в преработващата промишленост спрямо януари 2016 са отчетени при: производството на основни метали - със 17.9%, ремонта и инсталирането на машини и оборудване - с 3.5%, производството на компютърна техника, електронни и оптични продукти - с 2.6%. Намаление на цените се наблюдава при производството на дървен материал и изделия от него, без мебели и при производството на химични продукти - по 1.3%. Индексът на цените на производител на международния пазар през януари 2017 се увеличава с 0.8% в сравнение с предходния месец. В преработващата промишленост е отчетено нарастване на цените с 0.5%. По-съществено увеличение спрямо предходния месец се наблюдава при производството на лекарствени вещества и продукти - с 1.6%, и при производството на напитки - с 1.5%, а намаление е отчетено при производството на автомобили, ремаркета и полуремаркета - с 0.7%, и при производството на машини и оборудване с общо и специално предназначение - с 0.4%. Индексът на цените на производител на международния пазар през януари 2017 нараства с 9.0% в сравнение със същия месец на 2016 година. В преработващата промишленост увеличението на цените на производител през януари 2017 е с 9.1% спрямо януари 2016 година. По-високи цени са отчетени при производството на основни метали - с 18.4%, и при производството на дървен материал и изделия от него, без мебели - с 4.0%. Намаление на цените се наблюдава при производството на хартия, картон и изделия от хартия и картон - със 7.4%, и при производството на компютърна техника, електронни и оптични продукти - с 2.5%.

8. Безработица

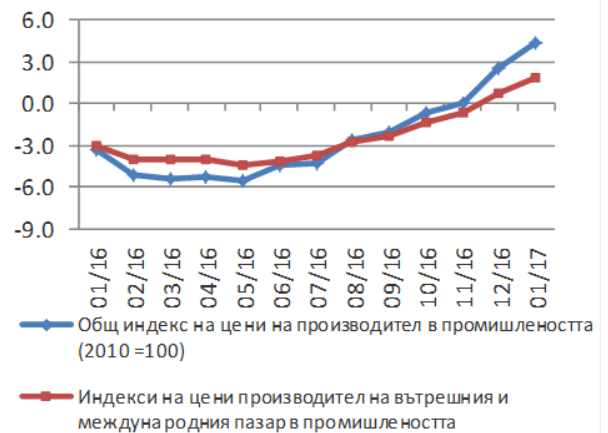
По данни на Агенцията по заетостта през февруари 2017 равнището на регистрирана безработица в България се запазва на 8.2%, колкото и през месец януари

По данни на Агенцията по заетостта през февруари 2017 равнището на регистрирана безработица в България се запазва на 8.2%, колкото и през месец януари. На годишна база безработицата се свива

ИЦП и ИЦП на Вътрешния пазар % изменение на годишна база

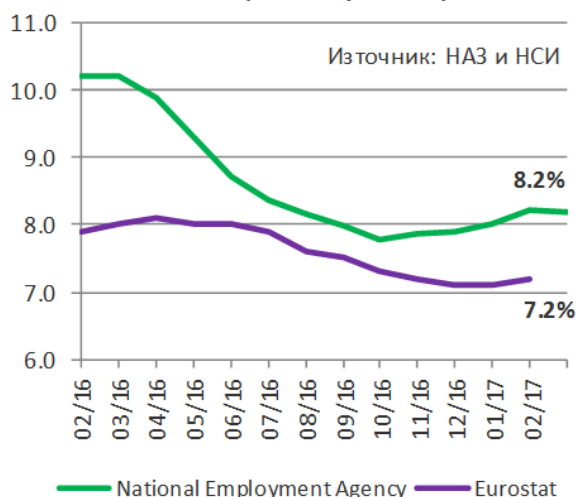
Източник: НСИ

Данните теглени посредством CEIC Data Manger



Равнище на безработица, %

Източник: НАЗ и НСИ



значително - с 1.8 процентни пункта. Най-голямо търсене на работна сила по сектори на икономиката през месец февруари е регистрирано в преработващата промишленост (4,233 места), следват търговията (2,466), хотелиерството и ресторантьорството (2 119), селското стопанство (1,091), административните и спомагателните дейности (725), тран-спорта, складирането и пощите (687), строителството (648), образованието (462) и др. Най-търсените професии в бюрата по труда през февруари са сервитьори, бармани, камериери, аниматори; оператори на машини в преработвателната промишленост; шивачи, кройчи, гладачи; квалифицирани работници в промишлеността (заварчици, шлосери, автомонтъори); об-щи работници в строителството; продавачи и касиери в търговията; шофьори; монтажници; общи работници в промишлеността. От специалистите с висше образование най-търсени са медиците, следват инженерите, учителите и преподавателите, стопанските специалисти.

III. ФИСКАЛЕН СЕКТОР

1. Държавен бюджет

На база на предварителни данни и оценки се очаква салдото по консолидираната фискална програма (КФП) на касова основа към месец февруари 2017 да бъде положително в размер на BGN 822.4 млн. (0.9% от прогнозния БВП)

На база на предварителни данни и оценки се очаква салдото по консолидираната фискална програма (КФП) на касова основа към месец февруари 2017 да бъде положително в размер на BGN 822.4 млн. (0.9% от прогнозния БВП), показват данни на Министерство на финансите. Основни параметри по КФП на база предварителни данни и оценки: Приходите и помощите по КФП към февруари 2017 се очаква да бъдат в размер на BGN 5 733.0 млн. (16.2% от годишния разчет), като спрямо февруари 2016 се отбелязва ръст от BGN 213 6 млн. Ръстът спрямо предходната година се дължи основно на по-високите данъчни и неданъчни приходи, които нарастват с BGN 450.8 млн. (9,0%), докато постъпленията от помощи са по-ниски. Разходите по консолидираната фискална програма (вкл. вноската на Република България в бюджета на ЕС) към февруари 2017 са в размер на BGN 4 910.6 млн. , което е 13.4% от годишния разчет. Съпоставено със същия период на предходната година разходите по КФП нарастват, главно поради по-високия размер на социалните и здравноосигурителните плащания, базов ефект при разходите за пенсии от увеличението им от юли 2016, разходите за субсидии и ръст на осигурителните вноски, свързан с увеличения размер на осигурителната вноска за фонд „Пенсии за лицата по чл. 69" с 20 пр. п. спрямо 2016. Частта от вноската на Република България в бюджета на ЕС, изплатена към 28.02.2017 от централния бюджет, възлиза на BGN154.3 млн., което е в изпълнение на действащото към момента законодателство в областта на собствените ресурси на ЕС - Решение на Съвета 2014/335/ЕС, Евратом относно системата на собствените ресурси на Европейския съюз, Регламент (ЕС, Евратом) № 608/2014 на Съвета от 26 май 2014 за определяне на мерки за прилагане на системата на собствените ресурси на ЕС и Регламент (ЕС, Евратом) № 609/2014 на Съвета от 26 май 2014 относно методите и процедурата за предоставяне на традиционните собствени ресурси, собствените ресурси на база ДДС и на база БНД и относно мерките за удовлетворяване на потребностите от парични средства, изменен с Регламент (ЕС, Евратом) 2016/804 на Съвета от 17 май 2016 Статистическите данни и Информационният бюлетин за изпълнението на държавния бюджет и основните показатели на консолидираната фискална програма, на база на данни от месечните отчети за касовото изпълнение на бюджетите на първостепенните разпоредители с бюджет ще бъдат публикувани на интернет страницата на Министерството на финансите в края на месец март 2017 година.

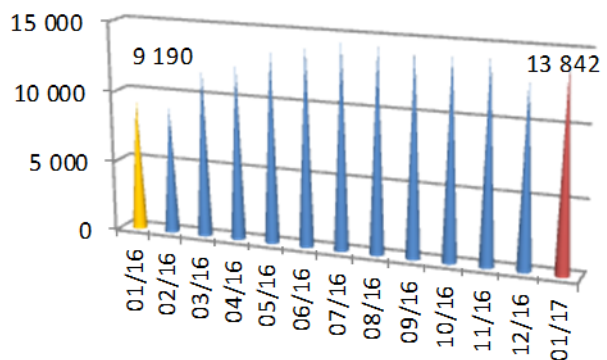
2. Държавен дълг

Дългът на подсектор „Централно управление" към края на м. януари 2017 намалява до EUR 13 549.4 млн. , в сравнение с края на м. декември 2016

Дългът на подсектор „Централно управление" към края на м. януари 2017 намалява до EUR 13 549.4 млн. , в сравнение с края на м. декември 2016, показват данни

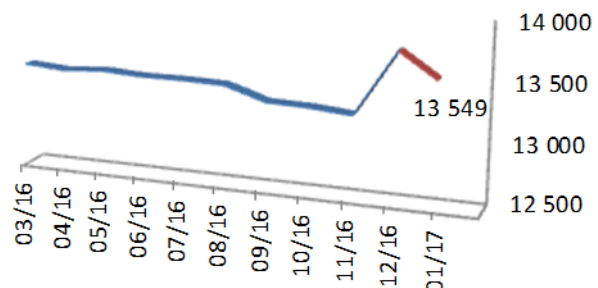
Фискален резерв млн. BGN

Източник: МФ
Данни предоставени от CEIC Data Manger



Дълг подсектор "Централно управление"

Източник: Министерство на финансите
Данни изтеглени посредством CEIC Data Manager



на Министерство на финансите. Вътрешните задължения са EUR 3 276.4 млн. , а външните EUR 10 273.0 млн. В края на отчетния период делът на дълга на подсектор „Централно управление“ към брутния вътрешен продукт (БВП) възлиза на 27.8%, като делът на вътрешния дълг е 6.7%, а на външния дълг - 21.1%. В структурата на дълга на подсектор „Централно управление“ в края на периода вътрешните задължения заемат дял от 24.2%, а външните - от 75.8%. Гарантираният дълг на подсектор „Централно управление“ през м. януари 2017 намалява до EUR 225.6 млн., в сравнение с края на м. декември 2016. Вътрешните гаранции са EUR 34.1 млн., а съотношението гарантиран дълг на подсектор „Централно управление“/БВП е в размер на 0.5%. Съгласно водения от МФ, на основание на чл. 38, ал. 1 от Закона за държавния дълг (ЗДД), официален регистър на държавния и държавногарантирания дълг, държавният дълг към края на м. януари 2017 намалява до EUR 12 970.3 млн. , в сравнение с края на м. декември 2016, или 26.6% от брутния вътрешен продукт (БВП). Вътрешните задължения са в размер на EUR 3 241.6 млн., а външните - в размер на EUR 9 728.7 млн. . Държавногарантираният дълг през м. януари 2017 възлиза на EUR 855.3 млн. Вътрешните гаранции са EUR 34.1 млн., а съотношението държавногарантиран дълг/БВП е в размер на 1.8%.

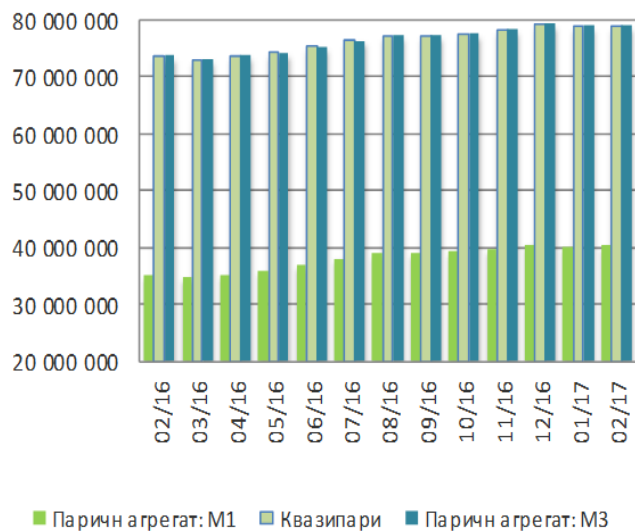
IV.ПАРИЧЕН СЕКТОР

През февруари 2017 широките пари (паричния агрегат М3) се увеличават на годишна база със 7.3% при годишно нарастване от 7.6% през януари 2017

По данни на БНБ, през февруари 2017 широките пари (паричния агрегат М3) се увеличават на годишна база със 7.3% при годишно нарастване от 7.6% през януари 2017. В края на февруари 2017 широките пари са BGN 79.232 млрд. (83.2% от БВП) при BGN 79.144 млрд. към януари 2017 (83.1% от БВП). Най-бързоликвидният им компонент – паричният агрегат М1, се увеличава през февруари 2016 с 14.7% на годишна база (14.3% годишен ръст през януари 2017 година). В края на февруари 2017 депозитите на неправителствения сектор са BGN 68.368 млрд. (71.8% от БВП), като годишното им увеличение е 7.1% (6.7% годишно повишение през януари 2017). Депозитите на Нефинансови предприятия са BGN 19.052 млрд. (20% от БВП) в края на февруари 2017. В сравнение със същия месец на 2016 те се увеличават със 7.9% (7.8% годишно повишение през януари 2017). Депозитите на финансовите предприятия нарастват с 15.5% на годишна база през февруари 2017 (9.7% годишно повишение през януари 2017) и в края на месеца достигат BGN 3.789 млрд. (4% от БВП). Депозитите на Домакинства и НТООД са BGN 45.527 млрд. (47.8% от БВП) в края на февруари 2017. Те се увеличават с 6.1% спрямо същия месец на 2016 (6.1% годишно нарастване през януари 2017). Нетните вътрешни активи са BGN 48.674 млрд. в края на февруари 2017. Те се понижават с 4.2% спрямо същия месец на 2016 (3.3% годишно намаление през януари 2017). В края на месеца основният им компонент – вътрешният кредит, възлиза на BGN 50.181 млрд. и се понижава спрямо февруари 2016 с 4.7% (3.3% годишно намаление през януари 2017). На годишна база вземанията от неправителствения сектор се увеличават с 3.7%, достигайки BGN 51.914 млрд. (3.3% годишно увеличение през януари 2017). В края на февруари 2017 кредитите за неправителствения сектор са BGN 50.742 млрд. (53.3% от БВП) при BGN 50.722 млрд. към януари 2017 (53.2% от БВП). През февруари 2017 те се увеличават на годишна база с 3.4% (3.1% годишно повишение през януари 2017). Изменението в размера на кредитите за неправителствения сектор е повлияно от нетните продажби на кредити от Други парично-финансови институции (Други ПФИ), чиито обем за последните дванадесет месеца е BGN 93.7 млн. На годишна база продадените кредити от Други ПФИ са BGN 130.5 млн. (в т. ч. BGN 0.3 млн. през февруари 2017), а обратно изкупените кредити – BGN 36.8 млн. (в т. ч. BGN 3.1 млн. през февруари 2017). Кредитите за Нефинансови предприятия нарастват с 1.8% на годишна база през февруари 2017 (1.6% годишно повишение през януари 2017) и в края на месеца достигат BGN 30.561 млрд. (32.1% от БВП). Кредитите за Домакинства и НТООД са BGN 18.677 млрд. (19.6% от БВП) в края на февруари 2017. Спрямо същия месец на 2016 те се увеличават с 4.5% (4.1% годишно повишение през януари 2017). В края на отчетния месец жилищните кредити са BGN 8.801 млрд. и нарастват на годишна база с 2% (1.8% годишно увеличение през януари 2017). Потребителските кредити възлизат на BGN 7.317 млрд. и се увеличават с 3% спрямо февруари 2016 (2.8% годишно повишение през януари 2017). На годишна база другите кредити се увеличават със 73.9% (66.5% годишно повишение през януари 2017), като достигат BGN 1.209 млрд. Кредитите, предоставени на финансови предприятия, са BGN 1.504 млрд. (1.6% от БВП) в края на февруари 2017. В сравнение с февруари 2016 те се увеличават с 25.9% (26.5% годишно повишение през януари 2017). Нетните чуждестранни активи са BGN 50.682 млрд. в края на отчетния месец при BGN 50.018 млрд. в края на януари 2017, като нарастват с 19.9% на годишна база (20.8% годишно повишение през януари 2017). През февруари 2017 чуждестранните активи се увеличават с 15.6% (15.8% годишен ръст през януари 2017), като достигат BGN 59.619 млрд. Чуждестранните пасиви са BGN 8.937 млрд. и на годишна база намаляват с 3.7% (6.1% годишно понижение през януари 2017 година).

Парични Агрегати в хил. лв.

Източник: БНБ



V. КАПИТАЛОВ ПАЗАР

Основният индекс на БФБ-София - SOFIX продължи възходящия си тренд и през февруари 2017 като достигна 611.12 пункта, което е повишение с близо 1.5% на месечна база

Основният индекс на БФБ-София - SOFIX продължи възходящия си тренд и през февруари 2017 като достигна 611.12 пункта, което е повишение с близо 1.5% на месечна база. За сравнение през януари SOFIX се повиши с 2.4% до 602.28 пункта спрямо декември 2016. През февруари 2017 всичките четири измерителя (SOFIX, BG TR30, BGBX 40 и BGREIT) завършват месеца с повишение. SOFIX завърши 2016 година с повишение от 27.8% до 587.960 пункта. Индексът на най-ликвидните компании BGBX 40 през февруари се повиши с близо 3.1% до 120.56 пункта, след като през януари отбеляза ръст от 4.98% до 116.97 пункта. Равнопретегленият BG TR30 завърши февруари с ръст от 3.3% до 486.06 пункта, след като през януари беше отчетен ръст от 2.4% до 470.35 пункта. Измерителят на имотните компании BGREIT завърши февруари с ръст от 0.46% до 107.83 пункта, след като през януари регистрира понижение от 0.85% до 107.34 пункта.

Индексите на БФБ на месечна база				
Дата	Sofix	BGBX40	BGREIT	BGTR30
02.2016	447.4	89.9	100.5	373.4
03.2016	446.4	89.4	100.0	373.0
04.2016	442.6	89.1	100.3	372.0
05.2016	441.3	87.8	101.4	368.7
06.2016	455.6	89.2	102.2	377.8
07.2016	458.2	89.6	100.9	381.8
08.2016	464.7	90.0	102.5	384.9
09.2016	504.6	96.1	103.3	404.6
10.2016	531.8	100.9	104.6	420.1
11.2016	562.8	106.4	103.5	439.1
12.2016	586.4	111.3	108.1	459.2
01.2017	602.3	117.0	107.3	470.4
02.2017	611.1	120.6	107.8	486.1

Източник: Българска фондова борса-София

VII. БАНКОВ СЕКТОР

Спрямо края на януари общите активи на банковата система нарастват с 1.1% до BGN 92.5 млрд.

През февруари 2017 се наблюдава месечен растеж на депозитите, на печалбата и балансовия капитал на банковата система, показват данни на БНБ. Ликвидната позиция остава стабилна. През месеца ликвидните активи се увеличават с 3.6% до BGN 30.8 млрд. поради растежа в позицията парични средства и парични салда при БНБ. Коефициентът на ликвидност, изчисляван по Наредба № 11 на БНБ, се повишава до 38.80%. Спрямо края на януари общите активи на банковата система нарастват с 1.1% до BGN 92.5 млрд. Позицията пари, парични салда при централни банки и други депозити на виждане бележи растеж с 8.0%, а делът ѝ в активите достига 21.2%. При инвестициите в дългови и капиталови инструменти се наблюдава намаление на размера с 1.7% и слаб спад на дела им в балансовото число до 14.0%. Вземанията от кредитни институции през февруари намаляват, а общият брутен размер на кредитния портфейл (без кредитите и авансите за секторите „централни банки“ и „кредитни институции“) остава почти непроменен (растеж с 0.04%). Увеличение се наблюдава в кредитирането на домакинствата (с BGN 47 млн.), а намаление – при кредитите за други финансови предприятия (с BGN 13 млн.), сектор „държавно управление“ (с BGN 8 млн.) и нефинансови предприятия (с BGN 4 млн.). При депозитите в банковата система през месеца е отчетено увеличение с 1.1%, до BGN 78.6 млрд. Депозитите на домакинства нарастват с 0.3%, а тези на нефинансови предприятия – с 1.4%. С най-голям размер и темп на растеж на месечна база се увеличават депозитите на други финансови предприятия (BGN 331 млн., 8.7%). Към 28 февруари 2017 натрупаната печалба на банковата система възлиза на BGN 194 млн. (при BGN 196 млн. за същия период на 2016). Разходите за обезценка на кредитите и вземанията за първите два месеца на 2017 са BGN 98 млн. (при BGN 124 млн. година по-рано). Собственият капитал в баланса на банковата система в края на февруари 2017 е BGN 12.3 млрд. През месеца той е увеличен с 0.7% главно поради растежа на печалбата.

МЕТОДОЛОГИЧЕСКИ БЕЛЕЖКИ

ВЪНШЕН СЕКТОР ТЕКУЩА СМЕТКА

От 17 април 2015 в съответствие с Календара за разпространение на статистически данни БНБ започна регулярното публикуване на месечни данни за платежния баланс, съставени по шестото издание на Ръководството по платежен баланс и международна инвестиционна позиция (МВФ, 2008). В Европейския съюз преминаването към новите методологически изисквания на шестото издание на Ръководството бе координирано от EURпейската система на централните банки и EURпейската статистическа система. С шестото издание на Ръководството по платежен баланс и международната инвестиционна позиция (МВФ, 2008) се въвеждат съществени методологически промени в отчитането на търговията със стоки и на търговията с услуги. На основата на тяхната икономическа същност отделни подстатии се прекласифицират от статия Стоки (внос и износ) в статия Услуги (внос и износ), и обратно. Тези методологически промени водят до различия между данните за износа и вноса на стоки, съставяни от БНБ за статистиката на платежния баланс, и тези съставяни от НСИ за статистиката на външната търговия. Поради това няма равенство между данните за износа, вноса и търговско салдо, съставяни от НСИ, и данните за износа, вноса и търговско салдо, съставяни от БНБ за статистиката на платежния баланс. Съгласно статистиката на външната търговия, износет на стоки за първите два месеца на 2015 е в размер на 3483.1 млн. EUR, като се увеличава с 249.1 млн. EUR (7.7%) в сравнение със същия период на 2014 (3234 млн. EUR). Вносет на стоки за януари – февруари 2015 възлиза на 3856.9 млн. EUR, като се повишава с 58.9 млн. EUR (1.6%) спрямо същия период на 2014 (3797.9 млн. EUR). За отчетния период на 2015 търговското салдо е отрицателно в размер на 373.8 млн. EUR (0.9% от БВП), като дефицитът намалява със 190.2 млн. EUR спрямо януари – февруари 2014 (дефицит в размер на 564 млн. EUR, 1.3% от БВП). Предвид аналитичното значение на данните за износа и вноса на стоки от статистиката на външната търговия БНБ ще продължи практиката да подготвя кратък текст за динамиката на външната търговия, както и поддържането на съответните серии от данни. Тези материали се съдържат в публикацията Платежен баланс и са публикувани на интернет страницата на БНБ. По-подробна информация за тези методологически промени има в материала Съставяне на статистиката на платежния баланс съгласно методологията на шестото издание на Ръководството по платежен баланс и международната инвестиционна позиция. По отношение на преките инвестиции с шестото издание на Ръководството по платежен баланс и международна инвестиционна позиция се въвежда съществено различен принцип при представянето им в платежния баланс – принципът Актив/Пасив. Предвид аналитичното значение на досегашното представяне – на база на принципа на първоначалната посока на инвестицията, в приложението Преки инвестиции към публикацията Платежен баланс и в таблиците за преките инвестиции данните ще продължат да бъдат представяни и в съответствие с принципа на първоначалната посока на инвестицията. В съответствие с принципа на първоначалната посока на инвестицията, преките чуждестранни инвестиции в страната за февруари възлизат на 53.9 млн. EUR (при 94.7 млн. EUR за февруари 2014). За януари – февруари 2015 преките чуждестранни инвестиции в страната са в размер на 128.2 млн. EUR (при 137.7 млн. EUR за януари – февруари 2014). Преките инвестиции в чужбина за февруари възлизат на 9.4 млн. EUR (при 5.7 млн. EUR за февруари 2014). За януари – февруари 2015 преките инвестиции в чужбина са отрицателни в размер на 16.6 млн. EUR (при положителни в размер на 108.7 млн. EUR за януари – февруари 2014). По-подробна информация за преките инвестиции има в приложението Преки инвестиции (януари – февруари 2015) на публикацията Платежен баланс, а данни – в таблица 10 – Преки инвестиции на публикацията. Текущата сметка обхваща получаването и предоставянето на стоки и услуги, доход и текущи трансфери между страната и останалия свят. Потоците, записани в кредитната страна, представляват тази част на brutния вътрешен продукт, предоставени на останалия свят (износ на стоки и услуги), както и предоставянето на фактори на производство, изразени чрез получен (или който следва да бъде получен) доход

– компенсации на наетите и инвестиционен доход (лихви, дивиденди и др.). Включват се също така и компенсиращи записи за безвъзмездно получени реални и финансови ресурси (трансфери). Потоците в дебитната страна представляват brutния продукт, създаден в останалата част на света и придобит от националната икономика (внос на стоки и услуги), както и придобиването на фактори на производство, изразени чрез платен (или който следва да се плати) доход. Включват се също така и компенсиращи записи за безвъзмездно предоставени реални и финансови ресурси. Статията Стоки в текущата сметка на платежния баланс обхваща преносими стоки, за които е налице смяна на собствеността между резиденти и нерезиденти. Данните за вноса и износа FOB (Free on board) са базирани на митнически декларации като кодовете, използвани в тях са по „Хармонизираната система за описание и кодиране на стоките“, на Световната митническа организация, въведена през 1988 и допълнена през 1992. Считано с данните за януари 2006 Българската народна банка и Националният статистически институт съвместно прилагат разработена от тях методология за оценка на вноса по цени fob и на приходите и разходите за товарен транспорт. Методологията се базира на анализ на съотношенията cif – fob при вноса на стоки в зависимост от различните видове доставки по вноса, както и от използвания транспорт и националност на превозвача. При представяне на географското разпределение на данните за износа и вноса в платежния баланс на страната се следват следните правила:

Съгласно EURпейските Регламенти, при търговия със страни членки на ЕС:

- при пристигания - страната партньор е страната членка, от която стоките се изпращат за България.

- при изпращания - страната партньор е страната членка, за която се изпращат стоките.

При данните за търговията със страни извън ЕС:

- при внос - страната партньор е тази, която е произвела стоката, наречена “страна на произход”.

- при износа - страната партньор е тази, която ще потребява стоките наречена “страна на потребление”.

Статията Услуги обхваща транспортни, туристически и други услуги.

Българската народна банка извлича данните за товарния транспорт от данните за външната търговия и за пътническият транспорт от данните за туризма на базата на оценки. Считано с данните за м. януари 2006 БНБ въведе нова методология за оценка на приходите и разходите за товарен транспорт. Приходите от товарен транспорт се формират от оценката на приходите на местни превозвачи свързани с износа на стоки на страната. Разходите се калкулират като оценка на разходите направени от местни лица в полза на чуждестранни превозвачи, свързани с вноса на стоки на страната. Приходите и разходите се оценяват по типове транспорт и националност на превозвача. С въвеждането на системата „ИНТРАСТАТ“, от януари 2007 настъпиха промени и в начина на оценяване на приходите и разходите от товарен транспорт на България с останалите страни – членки на ЕС. Поради по-големия срок за получаване от НСИ на подробни данни за търговията на България с останалите страни – членки на ЕС, към датата на публикуване на първоначалния отчет за платежния баланс за съответния месец (42 дни след края на отчетния период) предварителната оценка за приходите и разходите от товарен транспорт е изчислена на база на данните от предходни години. Тези оценки подлежат на ревизия след получаване на предварителните подробни данни (с детайли по страни и стоки) за търговията с останалите страни – членки на ЕС за отчетния месец.

Статия Пътувания обхваща стоки и услуги, включително тези, свързани със здравни и образователни услуги, предоставени на туристи, пътуващи служебно или лично. До края на 2006 данните за туризма се базират на данни от Министерството на вътрешните работи относно броя на туристите, пресекли границата, както и на оценки на разходите, извършени от един турист на база на методология за оценяване на приходите и разходите от туристически услуги – „Методология за оценка на приходите и разходите от пътувания и туризъм в платежния баланс на България“ (Българска народна банка, Министерство на

търговията и туризма, 18 ноември 1999). От началото на 2007 данните за броя на чуждестранните граждани, посетили страната се базират на информация от НСГП и дооценки на НСИ. С данните за м. януари 2010 БНБ въведе нова методология за оценка на приходите и разходите за пътувания и пътнически транспорт. Най-общо моделът за оценка на статия Пътувания се базира на производението на броя на презграничните пътувания по размера на направените разходите за едно пътуване от съответния тип (за по-подробна информация виж „Методология за оценка на статии „Пътувания“, “Пътнически транспорт” и “Компенсация на наетите - кредит” на платежния баланс на България” (Българска народна банка, март 2010)). Оценка за броя и структурата на презграничните пътувания се базира на данни от Министерството на вътрешните работи относно броя на пресичанията на държавната граница и дооценки на Националният статистически институт. Оценка на размера на разходите, направени по време а едно пътуване са построени в резултат на данните събрани от проведеното от БНБ Проучване на границата сред пътуващите български и чуждестранни граждани (юли 2007 – август 2008). С публикуването на данните за месец януари 2010 бяха ревизирани данните за периода 2007 - 2009.

Статията Други услуги обхваща постъпленията и плащанията по всички останали категории услуги, различни от тези, свързани с транспорт или пътувания (съобщителни, строително-монтажни, финансови, застрахователни, лизингови, услуги в областта на науката, културата и спорта и др.). Източници на информация по тази статия до края на 2009 са отчетите на банките за извършения от тях и техните клиенти износ и внос на нефакторни услуги и на фирмите, които предоставят тримесечна информация за сметките си в чужбина. От 1 януари 2010 влезе в сила Регламент (ЕО) № 924/2009 на ЕУРпейския парламент и на Съвета от 16 септември 2009 относно презграничните плащания в рамките на Общността и за отмяна на Регламент (ЕО) № 2560/2001, с който се повиши до 100 000 BGN прага, под който са премахнати задълженията за отчитане въз основа на сетълмент, наложени на доставчиците на платежни услуги за целите на статистическото отчитане на платежния баланс, които са свързани с платежни операции на техни клиенти. Качеството и обхвата на събираната от банките информация зависи в голяма степен от размера на прага, над който банките докладват на БНБ информация за извършвани от тях операции между резиденти и нерезиденти. Въвеждането на праг от 50 000 EUR, считано от 1 януари 2010, при липса на алтернативен източник, би довело до силно влошаване качеството на данните за платежния баланс на страната и преди всичко на текущата сметка. Направеният анализ показва, че загубата на информация при някои видове услуги би достигнала до 90%. Поради това БНБ промени методологията за събиране на данни за износа и вноса на услуги и някои други операции в текущата сметка на платежния баланс. От 1 януари 2010 влезе в сила Регламент (ЕО) № 924/2009 на ЕУР пейския парламент и на Съвета от 16 септември 2009 относно презграничните плащания в рамките на Общността и за отмяна на Регламент (ЕО) № 2560/2001, с който се повиши до 100 000 BGN прага, под който са премахнати задълженията за отчитане въз основа на сетълмент, наложени на доставчиците на платежни услуги за целите на статистическото отчитане на платежния баланс, които са свързани с платежни операции на техни клиенти. Качеството и обхвата на събираната от банките информация зависи в голяма степен от размера на прага, над който банките докладват на БНБ информация за извършвани от тях операции между резиденти и нерезиденти. Въвеждането на праг от 50 000 EUR, считано от 1 януари 2010, при липса на алтернативен източник, би довело до силно влошаване качеството на данните за платежния баланс на страната и преди всичко на текущата сметка. Направеният анализ показва, че загубата на информация при някои видове услуги би достигнала до 90%. Поради това БНБ промени методологията за събиране на данни за износа и вноса на услуги и някои други операции в текущата сметка на платежния баланс. От началото на 2010 БНБ провежда регулярно тримесечно проучване на постъпленията и плащанията между местни и чуждестранни лица във връзка с получаването и предоставянето на услуги, възнаграждения, осигуровки и безвъзмездните постъпления и плащания, които се

включват в текущата сметка на платежния баланс. На база на данните събрани от това проучване, с данните за януари 2011 са публикувани ревизирани данни за месеците на 2010. За целите на месечното отчитане на платежния баланс се използват данните от банките за постъпленията и плащанията, свързани с износ и внос на услуги над прага от 100 000 BGN, както и дооценки на БНБ за постъпления и плащания под прага от 100 000 BGN. След получаване на тримесечните данни от проучването сред предприятията извършващи внос и износ на други услуги данните подлежат на ревизия.

Статията Доход включва две категории: (1) компенсации на наетите и (2) инвестиционен доход. Компенсациите на наетите обхващат надници, заплати и други плащания към нерезиденти, работещи в страната, или получени от резидентите, работещи в чужбина. Компенсациите на наетите обхващат и доход реализиран в резултат на неофициална заетост. За периода от април 2001 до декември 2006 БНБ оценява този поток съгласно „Методология за оценка на потоците, дължащи се на неофициална заетост“, 14 март 2006. С данните за януари 2010 бе въведена нова методология за оценка на кредитната страна на статия Компенсациите на наетите (виж „Методология за оценка на статии „Пътувания“, „Пътнически транспорт“ и „Компенсация на наетите - кредит“ на платежния баланс на България“ (Българска народна банка, март 2010). С публикуването на данните за месец януари 2010 бяха ревизирани данните за периода 2007 - 2009.

Инвестиционният доход покрива постъпления и плащания на доход, свързан с външни финансови активи и пасиви – по директни инвестиции (дивиденди и реинвестирана печалба), портфейлни инвестиции, други инвестиции и по резервни активи.

Трансфери са всички реални ресурси и финансови средства, предоставени безвъзмездно от една икономика на друга. Текущите трансфери засягат пряко нивото на разполагаемия доход на една икономика и потреблението на стоки и услуги. В този смисъл, текущите трансфери намаляват дохода и потребителските възможности на страната донор и увеличават дохода и потребителските възможности на страната получател. В Текущи трансфери се включват постъпилите средства по предприсъединителните и присъединителните фондове на EURпейския съюз, парични преводи от частни лица, както и дарения, помощи, наследство, печалби от лотарии, пенсии, данъци, вноски за социални осигуровки и др. С данните за м. януари 2010 БНБ въведе нова Методология за оценка на статия „Парични преводи от българи, живеещи постоянно в чужбина“.

Статията „Парични преводи от българи, живеещи постоянно в чужбина“ е подстатия на статията „Текущи трансфери, кредит“ в текущата сметка на платежния баланс и е балансираща статия за безвъзмездно получени ресурси в брой или в натура. Въвеждането на новата методология за отчитане на тези потоци се налага основно поради промяна в официалния праг на отчитане на търговските банки и поради необходимост от обхващане на трансферите, извършени не само по официален път, но и по неофициални канали. Оценка на емигрантските преводи се базира на умножението на броя български емигранти, превеждащи пари към техни близки, по сума на средния трансфер. Тези изчисления се правят съответно за официалния и неофициалния канал на трансфериране. Сумирането на средствата трансферирани по двата канала представлява общата сума на преводите от български емигранти. Данните за броя на българските емигранти се базира на информация от Държавната агенция за българите в чужбина, българските посолства в чужбина и данни на EURстат. Данните за процента на български емигранти, трансфериращи към техни близки в страната, за дела на трансфериращи по официален канал и неофициален канал и за средния трансфер за всеки от трансферните канали се базира на данни от Проучване на границата сред пътуващите български и чуждестранни граждани (август 2007– юли 2008), проведено от БНБ чрез външен изпълнител. С публикуването на данните за месец януари 2010 бяха ревизирани данните за периода 2007 - 2009.

КАПИТАЛОВА СМЕТКА

Капиталовата сметка включва две категории: (1) капиталови трансфери и (2) придобиване или предоставяне на нематериални, нефинансови активи. Когато са в натура, капиталовите трансфери включват (1) прехвърляне на собственост на основни средства, или (2) безвъзмездно опрощаване на пасив от страна на кредитора. Когато е налице плащане, един трансфер е капиталов, когато е свързан със или зависим от придобиване или предоставяне на основни средства (например инвестиционни субсидии).

ФИНАНСОВА СМЕТКА

Финансовата сметка обхваща всички трансакции (реално извършени и начислени) във външните финансови активи и пасиви на една икономика. Външните активи и пасиви са класифицирани основно според типа на инвестицията. Финансовата сметка включва (1) преки инвестиции, (2) портфейлни инвестиции и (3) други инвестиции. Преки инвестиции включва преки инвестиции в чужбина, преки инвестиции в страната и сливания и придобивания. Пряка инвестиция е категория в международните инвестиции, при която резидент на една икономика – директен инвеститор – придобива дълготраен интерес (поне 10% от дяловия капитал или правото на глас) в предприятие, намиращо се в друга икономика – директно инвестиционно предприятие. Директната инвестиция включва както първоначалната трансакция, чрез която се установява отношението между директния инвеститор и директното инвестиционно предприятие, така и всички последващи трансакции между тях. Трансакциите могат да касаят промяна в участието на директния инвеститор в капитала на инвестиционното предприятие, промяна във вътрешнофирмената задлъжнялост, както и дела на директния инвеститор в неразпределената печалба/загуба на предприятието за отчетния период. Преките инвестиции в чужбина се отчитат като актив, преките инвестиции в страната – като пасив

В подстатията Сливания и придобивания се отразяват всички сделки по сливания и придобивания, с цел да се елиминира тяхното влияние върху отчетаните данни за преките инвестиции в страната. Международната практика показва, че извършването на такива трансакции като цяло не води до увеличаване на производствените мощности и на заетостта, както и че направените изводи от анализа на данните за преките инвестиции в които са включени данните за сделки по сливане и придобиване могат да бъдат неточни относно размера на инвестициите, тяхната динамика, отраслова и географска структура. (Виж "European Central Bank, Eurostat, Foreign Direct Investment Task Force Report", March 2004, para.332).

Портфейлни инвестиции включва портфейлни инвестиции, активи и портфейлни инвестиции, пасиви. Портфейлните инвестиции са вложения в акции, когато техният размер не надвишава 10% от дяловия/акционерен капитал на дружеството, вложения в облигации, бонове, инструменти на паричния пазар или други търгуеми ценни книжа.

Други инвестиции включва търговски кредити, заеми, валутни депозити и други активи и пасиви.

В платежния баланс под търговски кредит се разбират вземания между партньори по търговска сделка, които не са секюритизирани с търгуеми ценни книжа.

Статия Заеми включва получени и изплатени главници по дългосрочни и краткосрочни заеми между резидент и нерезидент, които заеми не са секюритизирани с търгуеми ценни книжа. От статия Заеми, пасиви се изключват трансакциите, свързани с получаване или погасяване на главници по кредити, отпуснати от МВФ, както и получаването на главници по заеми, отпуснати в подкрепа на платежния баланс. Последните се записват в съответните статии на група Д. Резерви и друго финансиране.

Статията Валута и депозити представя в актива си измененията във валутните депозити на резиденти в чужбина, а в пасива си – измененията в задълженията на банките, опериращи на територията на България към нерезиденти в местна и чужда валута. Съгласно основните принципи, залежали в „Ръководството по платежен баланс“ (МВФ,

1993), при отчитане на промените във валутните депозити, Българската народна банка елиминира промените в тях, дължащи се на валутно-курсови разлики.

Статиите Други активи и Други пасиви включват осъществените трансакции по разни разчети, непокрити в останалите категории и натрупаните просрочия на дъл

Грешки и пропуски (нето) е компенсаторна статия. Тя съществува в представянето на платежния баланс, защото системата за набиране на данни, която Българската народна банка използва, не е затворена, а представлява комбинация от различни източници на информация. За разлика от други статистически отчети, като например паричната статистика, набирането на информацията, необходима за съставяне на платежния баланс, не може да се ограничи само до използването на счетоводните отчети на банките като единствен източник на данни. Колебанията в Грешки и пропуски (нето), както в знака, така и в размера, се дължат главно на: (1) ревизии на данните за вноса и износа (2) усъвършенстване на методологията за компилиране на отделните статии на платежния баланс и (3) съществуването на обективни ограничения при събиране на информацията по отделни статии на баланса.

РЕЗЕРВИ И ДРУГО ФИНАНСИРАНЕ

Резервните активи включват тези външни активи, които са на разположение и са контролирани от централната банка (правителството), и се използват за пряко финансиране на дефицитите на платежния баланс. Резервните активи включват монетарно злато, специалните права на тираж, резервната позиция при МВФ, валутните активи (включващи валутни депозити и ценни книжа) и други вземания. Записванията в тази категория се отнасят до трансакциите по активите на управление „Емисионно“ на БНБ. Данните за промените в резервните активи се включват в платежния баланс, като се изчистват от промените, предизвикани от валутно-курсовите разлики и ценовата преоценка.

Тази група в аналитичното представяне на платежния баланс включва също и Ползвани кредити от МВФ и статията Извънредно финансиране. Извънредното финансиране обхваща кредитите, получени в подкрепа на платежния баланс, както и отсрочени/преструктурирани плащания и плащания на просрочия, произтичащи от проблеми с платежния баланс. В съответствие с методологията за отчитане на операциите по извънредното финансиране („Ръководството по платежен баланс“ (МВФ, 1993), т. 454), платените главници по кредитите, получени в подкрепа на платежния баланс се отразяват във Финансовата сметка в позицията Други инвестиции – Пасиви – Заеми – Държавно управление.

РЕАЛЕН СЕКТОР

БВП – ПРОИЗВОДСТВЕН МЕТОД - НАЦИОНАЛНО НИВО

Брутният вътрешен продукт, изчислен по производствения метод, характеризира крайния резултат от икономическата дейност и се измерва с добавената стойност, създадена при производството на стоки и услуги от единиците, резиденти на икономическата територия на страната. По производствения метод БВП по пазарни цени се изчислява като сума от брутната добавена стойност по базисни цени общо за икономиката и корективите, които включват нето данъци върху продуктите, неприпадаем данък върху добавената стойност и мита върху вноса.

БВП - МЕТОД НА ДОХОДИТЕ - НАЦИОНАЛНО НИВО

Методът на доходите е съставна част от сметките за първично разпределение на доходите. Чрез метода се отразяват доходите като елементи на добавената стойност създадена в процеса на производство. Балансова позиция на метода на доходите е брутният оперирац излишък/брутен смесен доход.

БВП - РАЗХОДИ ЗА КРАЙНО ПОТРЕБЛЕНИЕ - НАЦИОНАЛНО НИВО

БВП по метода на крайното използване се изчислява като сума от индивидуалното потребление (вкл. крайни потребителски разходи на домакинствата, крайни потребителски разходи на нетърговските организации, обслужващи домакинствата, крайни разходи на правителството за индивидуално потребление), колективното потребление (крайните разходи на правителството за колективно потребление, които задоволяват потребностите на обществото като цяло), бруто образуване на основен капитал (направените инвестиции за дълготрайни активи), изменението на запасите и външотърговското салдо на стоки и услуги (разликата между износа и вноса на стоки и услуги).

НАБЛЮДЕНИЕ НА БИЗНЕС ТЕНДЕНЦИИТЕ В ПРОМИШЛЕНОСТТА, СТРОИТЕЛСТВОТО, ТЪРГОВИЯТА И УСЛУГИТЕ

Бизнес наблюденията в промишлеността, строителството, търговията на дребно и сектора на услугите събират информация за мненията на предприемачите по отношение на състоянието и развитието на техния бизнес. Отговорите на въпросите, включени в отделните анкетни карти са представени в тристепенна категорийна скала. Резултати са под формата на баланси, които от своя страна се получават като разлика между позитивните и негативните варианти за отговор. Изчисляват се и така наречените съставни показатели, като: показател на доверието (средна аритметична от балансите на мненията на определени показатели), показател на бизнес климата (средна геометрична на балансите за настоящата и очаквана бизнес ситуация). Част от показателите представляват числова оценка, например осигуреност на производството с поръчки (брой месеци), натоварване на мощностите (%) и други.

ИНВЕСТИЦИОННА АКТИВНОСТ В ПРОМИШЛЕНОСТТА

Наблюдението събира информация за извършените инвестиции и инвестиционните планове на предприятията. Анкетирването на мениджърите се провежда два пъти в та - през м. март и м. октомври, като въпросниците имат различно съдържание. На базата на резултатите от мартенското наблюдение се изчислява очакваното процентно изменение на инвестициите през текущата спрямо инвестициите през предходната . Въз основа на данните, получени от октомврийското наблюдение, се изчислява процентното изменение на инвестициите през текущата спрямо инвестициите през предходната , както и прогнозните инвестициите през следващата спрямо инвестициите през текущата .

НАБЛЮДЕНИЕ НА ПОТРЕБИТЕЛИТЕ

Наблюдението събира информация за мненията на потребителите по въпроси, свързани с тяхното финансово състояние, общата икономическа ситуация в страната, инфлацията, безработицата, спестяванията и други. Предлаганите варианти на отговор са представени в петстепенна категорийна скала. Получените резултати са под формата на баланси, които от своя страна се изчисляват като разлика между относителните дялове на позитивните и относителните дялове на негативните мнения със следната особеност: на силно положителното и силно негативното мнение се дава коефициент 1, а на по-умерено положителните и по-умерено негативните мнения - коефициент 0.5. Съставният показател на доверието се изчислява като средна аритметична на балансите на очакванията за

развитието през следващите дванадесет месеца на: финансовото състояние и спестяванията на домакинствата, общата икономическа ситуация в страната и безработицата, като последният баланс се взема с обратен знак.

ИНДЕКСИ НА ПОТРЕБИТЕЛСКИТЕ ЦЕНИ (ИПЦ)

Индексът на потребителските цени (ИПЦ) е официален измерител на инфлацията в Република България. Той оценява общото относително изменение на цените на стоките и услугите, използвани от домакинствата за лично (непроизводствено) потребление и се изчислява, като се прилага структурата на крайните парични потребителски разходи на българските домакинства. Основен източник на информация за разходите е изследването на бюджетите на домакинствата в страната. ИПЦ в t се изчислява при структура на разходите от $t-1$.

ХАРМОНИЗИРАНИ ИНДЕКСИ НА ПОТРЕБИТЕЛСКИТЕ ЦЕНИ (ХИПЦ)

Хармонизираният индекс на потребителските цени (ХИПЦ) е сравнима мярка на инфлацията на страните от ЕС. Той е един от критериите за ценовата стабилност и за присъединяването на България към EURзоната. ХИПЦ, както и ИПЦ, измерва общото относително изменение в равнището на цените на стоките и услугите. Двата индекса се изчисляват от една и съща кошница от стоки и услуги и от едни и същи цени, но се различават по използваните тегла. ХИПЦ се изчислява с тегла, представляващи относителните дялове по групи стоки на индивидуалното и колективното потребление на всички домакинства (включително институционалните и чуждестранните) на икономическата територия на страната. Основен източник на информация за теглата са данните от националните сметки. ХИПЦ в t се изчислява с тегла от $t-3$.

ИНДЕКСИ НА ПРОМИШЛЕНОТО ПРОИЗВОДСТВО, ИНДЕКСИ НА ОБОРОТА В ПРОМИШЛЕНОСТТА

Индексът на промишленото производство е най-важният краткосрочен икономически бизнес показател, който има за цел да измери месечните изменения в промишленото производство в продължение на дълъг период от време. Месечното наблюдение позволява да се проследи икономическото развитие в най-ранния му стадий т.е. навременният индекс на промишленото производство е подходящ за краткосрочно наблюдение на развитието на икономиката. Индексът на оборота отразява развитието на пазара на стоки и услуги, като измерва изменението в приходите от продажби на предприятията, включително приходите от продажби на стоки (купени и препродадени без допълнителна обработка) и приходите от услуги, предоставени на трети страни. Месечните индекси на производството и оборота измерват измененията в произведената продукция и оборота на промишлените предприятия. Тази информация е подходяща за проследяване на текущото икономическо развитие и за краткосрочни прогнози. Индексите не измерват действителното равнище на производството, а оценяват средното изменение на производството между два времеви периода.

ИНДЕКСИ НА ЦЕНИ НА ПРОИЗВОДИТЕЛ НА ВЪТРЕШНИЯ И НА МЕЖДУНАРОДНИЯ ПАЗАР В ПРОМИШЛЕНОСТТА

Индексите на цени на производител са един от основните краткосрочни икономически показатели, характеризиращи икономическата конюнктура в страната. Индексите измерват средното изменение на цените на промишлените продукти, произведени и продадени от българските предприятия на базата на постоянна извадка от групи продукти, произведени от дейността и продадени на вътрешния пазар или директно изнесени на международния пазар, която е представителна за цялото производство.

Нетни чуждестранни активи – получават се като разлика между brutните чуждестранни активи и пасиви на банковия сектор. Brutните чуждестранни активи са представени по инструменти и включват международните валутни резерви на страната и други чуждестранни активи на БНБ и търговските банки. Brutните чуждестранни пасиви отразяват задълженията на БНБ и търговските банки към външния сектор.

НАБЛЮДЕНИЕ НА БИЗНЕС ТЕНДЕНЦИИТЕ В ПРОМИШЛЕНОСТТА,

СТРОИТЕЛСТВОТО, ТЪРГОВИЯТА И УСЛУГИТЕ

Бизнес наблюденията в промишлеността, строителството, търговията на дребно и сектора на услугите събират информация за мненията на предприемачите по отношение на състоянието и развитието на техния бизнес. Отговорите на въпросите, включени в отделните анкетни карти са представени в тристепенна категорийна скала. Резултати са под формата на баланси, които от своя страна се получават като разлика между позитивните и негативните варианти за отговор. Изчисляват се и така наречените съставни показатели, като: показател на доверието (средна аритметична от балансите на мненията на определени показатели), показател на бизнес климата (средна геометрична на балансите за настоящата и очаквана бизнес ситуация). Част от показателите представляват числова оценка, например осигуреност на производството с поръчки (брой месеци), натоварване на мощностите (%) и други.

ИНВЕСТИЦИОННА АКТИВНОСТ В ПРОМИШЛЕННОСТТА

Наблюдението събира информация за извършените инвестиции и инвестиционните планове на предприятията. Анкетирането на мениджърите се провежда два пъти в та - през м. март и м. октомври, като въпросниците имат различно съдържание. На базата на резултатите от мартенското наблюдение се изчислява очакваното процентно изменение на инвестициите през текущата спрямо инвестициите през предходната. Въз основа на данните, получени от октомврийското наблюдение, се изчислява процентното изменение на инвестициите през текущата спрямо инвестициите през предходната, както и прогнозните инвестиции през следващата спрямо инвестициите през текущата.

НАБЛЮДЕНИЕ НА ПОТРЕБИТЕЛИТЕ

Наблюдението събира информация за мненията на потребителите по въпроси, свързани с тяхното финансово състояние, общата икономическа ситуация в страната, инфлацията, безработицата, спестяванията и други. Предлаганите варианти на отговор са представени в петстепенна категорийна скала. Получените резултати са под формата на баланси, които от своя страна се изчисляват като разлика между относителните дялове на позитивните и относителните дялове на негативните мнения със следната особеност: на силно положителното и силно негативното мнение се дава коефициент 1, а на по-умерено положителните и по-умерено негативните мнения - коефициент 0.5. Съставният показател на доверието се изчислява като средна аритметична на балансите на очакванията за развитието през следващите дванадесет месеца на: финансовото състояние и спестяванията на домакинствата, общата икономическа ситуация в страната и безработицата, като последният баланс се взема с обратен знак.

ИНДЕКСИ НА ПОТРЕБИТЕЛСКИТЕ ЦЕНИ (ИПЦ)

Индексът на потребителските цени (ИПЦ) е официален измерител на инфлацията в Република България. Той оценява общото относително изменение на цените на стоките и услугите, използвани от домакинствата за лично (непроизводствено) потребление и се изчислява, като се прилага структурата на крайните парични потребителски разходи на българските домакинства. Основен източник на информация за разходите е изследването на бюджетите на домакинствата в страната. ИПЦ в t се изчислява при структура на разходите от $t - 1$.

ХАРМОНИЗИРАНИ ИНДЕКСИ НА ПОТРЕБИТЕЛСКИТЕ ЦЕНИ (ХИПЦ)

Хармонизираният индекс на потребителските цени (ХИПЦ) е сравнима мярка на инфлацията на страните от ЕС. Той е един от критериите за ценовата стабилност и за

присъединяването на България към EURзоната. ХИПЦ, както и ИПЦ, измерва общото относително изменение в равнището на цените на стоките и услугите. Двата индекса се изчисляват от една и съща кошница от стоки и услуги и от едни и същи цени, но се различават по използваните тегла. ХИПЦ се изчислява с тегла, представляващи относителните дялове по групи стоки на индивидуалното и колективното потребление на всички домакинства (включително институционалните и чуждестранните) на икономическата територия на страната. Основен източник на информация за теглата са данните от националните сметки. ХИПЦ в t се изчислява с тегла от $t-3$.

ИНДЕКСИ НА ПРОМИШЛЕНОТО ПРОИЗВОДСТВО, ИНДЕКСИ НА ОБОРОТА В ПРОМИШЛЕНОСТТА

Индексът на промишленото производство е най-важният краткосрочен икономически бизнес показател, който има за цел да измери месечните изменения в промишленото производство в продължение на дълъг период от време. Месечното наблюдение позволява да се проследи икономическото развитие в най-ранния му стадий т.е. навременният индекс на промишленото производство е подходящ за краткосрочно наблюдение на развитието на икономиката. Индексът на оборота отразява развитието на пазара на стоки и услуги, като измерва изменението в приходите от продажби на предприятията, включително приходите от продажби на стоки (купени и препродадени без допълнителна обработка) и приходите от услуги, предоставени на трети страни. Месечните индекси на производството и оборота измерват измененията в произведената продукция и оборота на промишлените предприятия. Тази информация е подходяща за проследяване на текущото икономическо развитие и за краткосрочни прогнози. Индексите не измерват действителното равнище на производството, а оценяват средното изменение на производството между два времеви периода.

ИНДЕКСИ НА ЦЕНИ НА ПРОИЗВОДИТЕЛ НА ВЪТРЕШНИЯ И НА МЕЖДУНАРОДНИЯ ПАЗАР В ПРОМИШЛЕНОСТТА

Индексите на цени на производител са един от основните краткосрочни икономически показатели, характеризиращи икономическата конюнктура в страната. Индексите измерват средното изменение на цените на промишлените продукти, произвеждани и продавани от българските предприятия на базата на постоянна извадка от групи продукти, произведени от дейността и продадени на вътрешния пазар или директно изнесени на международния пазар, която е представителна за цялото производство.

Нетни чуждестранни активи – получават се като разлика между brutните чуждестранни активи и пасиви на банковия сектор. Brutните чуждестранни активи са представени по инструменти и включват международните валутни резерви на страната и други чуждестранни активи на БНБ и търговските банки. Brutните чуждестранни пасиви отразяват задълженията на БНБ и търговските банки към външния сектор.

РАБОТНА СИЛА

Наблюдението на работната сила е извадково и се провежда непрекъснато, като осигурява тримесечни и годишни данни за икономическата активност на населението на възраст 15 и повече навършени години. То обхваща обикновените домакинства в България. Характеристиките на всяко анкетирано лице се отнасят за състоянието му през определена календарна седмица, което се определя като наблюдаван период.

Икономически активното население (работната сила) включва всички заети и безработни лица.

Заети са лицата на възраст 15 и повече навършени години, които през наблюдавания период, които: 1) извършват работа дори за един час, за което получават работна заплата или друг доход; 2) не работят, но имат работа, от която временно отсъстват поради болест, годишен отпуск, отпуск при раждане на дете, родителски отпуск, стачка или друг

Статистическите данни за новопостроените жилищни сгради и жилища са разработени на базата на тримесечна информация, получавана от общинските администрации.

В обхвата на наблюдението се включват новопостроените жилищни сгради с одобрен приемателен протокол обр. 16 или издадено разрешение за ползване съгласно Наредба № 2/31.07.2003 на Министерството на регионалното развитие и благоустройството.

Жилищната площ включва площта на стаите за живеене, спалните, нишите за спане, столовите, стаите за дневно престояване, стаите, ползвани като работни кабинети и библиотеки на научни работници, гостните, холовете, но не включва площта на кухните.

Спомагателната площ включва площта на спомагателните помещения, стаите и кухните с площ по-малка от 4 кв. м, вестибюлите с портал и друга преграда, коридорите, антретата, баните, тоалетните, килерите, дрешниците, другите спомагателни помещения (сушилни, перални, балкони и лоджии) независимо от големината на площта им.

Площта на кухните над 4 кв. м е посочена отделно.

Полезната площ на жилището представлява сума от жилищната и спомагателната площ и площта на кухните.

Средната полезна площ на жилището е отношение на полезната площ към броя на жилищата.

Информация в бюлетина е изцяло заимствана от надеждни институционални източници както следва: Българска народна банка, Национален статистически институт, Министерство на финансите, Национална агенция по затостта, Българска фондова борса. Поради това Обединена Българска Банка не може да се ангажира официално с прецизността и пълнотата на използваните данни. Този материал не следва да се използва като препоръка или предложение за закупуването или продажбата на никакви финансови инструменти. Повече информация по темата на предложеното изследване можете да получите при допълнително поискване. За контакти Главен анализатор, Гергана Костурска тел. (359 2) 811 2982 e-mail: kosturska_g@ubb.bg.