

## БЪЛГАРИЯ: ИКОНОМИЧЕСКИ И ПАЗАРНИ АНАЛИЗИ

### Месечен обзор, Януари 2017

Бюлетинът е изготвен по последни данни публикувани към 31.01.2017



ЦИТИРАНИТЕ ДАННИ В БЮЛЕТИНА СА ПОСЛЕДНИТЕ ДАННИ, ПУБЛИКУВАНИ В ОФИЦИАЛНИТЕ ИЗТОЧНИЦИ: МИНИСТЕРСТВО НА ФИНАНСИТЕ, БЪЛГАРСКА НАРОДНА БАНКА, НАЦИОНАЛЕН СТАТИСТИЧЕСКИ ИНСТИТУТ, НАЦИОНАЛНА АГЕНЦИЯ ПО ЗАЕТОСТТА. ЕЛЕКТРОННАТА СИСТЕМА, ИЗПОЛЗВАНА ЗА ТЕГЛЕНЕ НА ДАННИ ОТ ОФИЦИАЛНИТЕ ИЗТОЧНИЦИ Е SEIC DATA MANAGER.

ОБЕДИНЕНА БЪЛГАРСКА БАНКА  
ДИРЕКЦИЯ  
ГЛАВЕН ИКОНОМИСТ  
ГЛАВЕН АНАЛИЗАТОР  
ГЕРГАНА КОСТУРСКА  
EMAIL :  
KOSTURSKA\_G@UBB.BG



Source: [www.geographicguide.net](http://www.geographicguide.net)

- ◆ За ноември 2016 салдото по текущата сметка е положително и възлиза на EUR 116 млн.
- ◆ През периода януари - ноември 2016 от България са изнесени стоки общо на стойност BGN 42 128.9 млн. и спрямо съответния период на 2015 износът се увеличава с 1.5%
- ◆ Брутният външен дълг в края на ноември 2016 е 34 164.8 млн. евро (72.7% от БВП), което е със EUR 76.4 млн. (0.2%) повече в сравнение с края на 2015 (34 088.5 млн. евро, 75.3% от БВП)
- ◆ През декември 2016 чуждестранните резерви на България са в размер на BGN 46.9 млрд.(EUR 23.9 млрд.) и нарастват с 1.8% на месечна база и със 17.8% на годишна база
- ◆ Годишната инфлация за декември 2016 е 0.1%
- ◆ През ноември 2016 индексът на промишленото производство, изчислен от сезонно изгладените данни, нараства с 1.6% в сравнение с октомври 2016
- ◆ През ноември 2016 оборотът в раздел „Търговия на дребно, без търговията с автомобили и мотоциклети“ по съпоставими цени нараства с 0.9% спрямо предходния месец
- ◆ През ноември 2016 индексът на продукцията в сектор „Строителство“, изчислен въз основа на сезонно изгладени данни, е с 4.7% над равнището от предходния месец
- ◆ Пътуванията на български граждани в чужбина през ноември 2016 са 373.5 хил., или с 22.4% над регистрираните през ноември 2015
- ◆ През декември 2016 общият показател на бизнес климата остава на нивото си от предходния месец
- ◆ Общият индекс на цените на производител през ноември 2016 нараства с 0.5% спрямо предходния месец
- ◆ Безработицата през декември 2016 е 8.0%, което е най-ниското отчетено ниво за декември през последните 8 години
- ◆ Размерът на фискалния резерв към 30.11.2016 е BGN 14,3 млрд.
- ◆ През ноември 2016 дълга на подсектор „Централно управление“ възлиза на EUR 13 204.1 млн., от които EUR 3 451.6 млн. вътрешен и EUR 9 752.5 млн. външен
- ◆ През декември 2016 широките пари (паричния агрегат M3) се увеличават на годишна база със 7.6% , а вътрешният кредит намалява с 4.3% на годишна база
- ◆ През 2016 SOFIX нараства с 27.24%
- ◆ В края на декември 2016 агрегираната печалба на банковия сектор е 1262 млн. лв. и нараства с нараства с 40.5% на годишна база

България:	2014 (а)	2015 (а)	2016 (р)	2017 (р)	2018 (р)	2019 (р)
Основи макроикономически показатели						
Брутен вътрешен продукт						
БВП (млн. лв.)	83 612	86 373	92 100	96 800	100 500	104 320
БВП (млн. евро)	42 750	44 162	47 090	49 493	51 385	53 338
БВП (реален растеж, %)	1.5	3.6	3.5	3.5	3.6	3.7
Потребление	2.2	0.7	1.5	2	2.5	2.8
Бруто-образуване на основен капитал	3.4	2.5	0.1	1.1	3.2	4.2
Износ на стоки и услуги	-0.1	7.6	4.4	3.9	4.1	4.3
Вносна стоки и услуги	1.5	4.4	3.5	3.8	4.1	4.5
Пазар на труда и цени						
Заетост (%)	0.4	0.4	1.1	0.6	0.6	0.6
Коефициент на безработица (%)	11.4	9.1	8	7.8	7.5	7.2
Компенсации на един зает (%)	5.6	1.8	5.8	5.4	5.7	5.9
Дефлатор на БВП (%)	0.4	-0.3	3.1	1.6	0.2	0.1
Средногодишна инфлация (%)	-1.6	-1.1	1	0.7	1.6	1.8
Платежен баланс						
Текуща сметка (% от БВП)	0.9	1.4	2.3	2	1.8	1.4
Търговски баланс (% от БВП)	-6.5	-4.3	-3.2	-3.4	-3.5	-3.7
ПЧИ (% от БВП)	3.6	3.6	3.7	3.7	3.8	3.8
Паричен оборот						
M3 (% нарастване на годишна база)	1.1	8.8	8.6	9	9.3	9.5
Кредити на фирми (% нарастване на годишна база)	-10.8	-1.8	0	2.9	4.9	6.5
Кредити на домакинства (% нарастване на годишна база)	-1.6	-1.3	0.4	3.3	3.8	4.5
Източник: МВН ВНЕ НОИ, Прогноза СБВ						

## I. ВЪНШЕН СЕКТОР

### 1.Платежен баланс

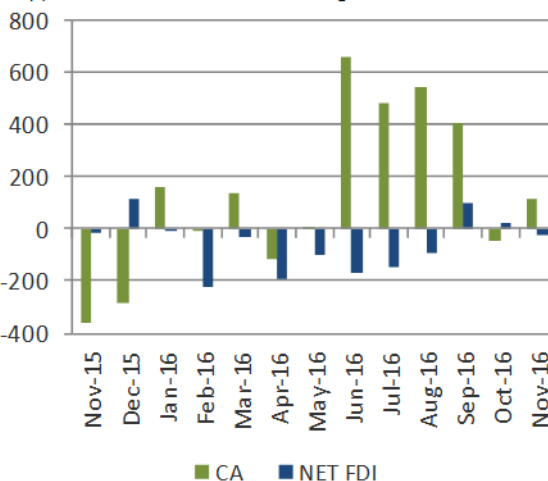
**За ноември 2016 салдото по текущата сметка е положително и възлиза на EUR 116 млн.**

За ноември 2016 салдото по текущата сметка е положително и възлиза на EUR 116 млн. (при дефицит от EUR 359.7 млн. за ноември 2015) сочат данни на БНБ. За януари – ноември 2016 текущата сметка е положителна и възлиза на EUR 2315.1 млн. (4.9% от БВП) при излишък от EUR 453.5 млн. (1% от БВП) за януари – ноември 2015. Търговското салдо за ноември 2016 е отрицателно в размер на EUR 138.6 млн. при дефицит от EUR 365.2 млн. за ноември 2015. За януари – ноември 2016 търговското салдо е отрицателно в размер на EUR 1545.3 млн. (3.3% от БВП) при дефицит от EUR 2271.7 млн. (5% от БВП) за същия период на 2015. Износът на стоки е EUR 2167.9 млн. за ноември 2016, като се повишава с EUR 371.5 млн. (20.7%) в сравнение с този за ноември 2015 (EUR 1796.4 млн.). За януари – ноември 2016 износът е EUR 20 699.7 млн., като е по-голям с EUR 468 млн.(2.3%) в сравнение с този за същия период на 2015 (EUR 20 231.7 млн.). Износът за януари – ноември 2015 нараства на годишна база с 4.5%. Вносът на стоки за ноември 2016 е EUR 2306.4 млн., като нараства със EUR 144.8 млн. (6.7%) спрямо ноември 2015 (EUR 2161.6 млн.). За януари – ноември 2016 вносът е EUR 22 245 млн., като намалява с EUR 258.4 млн. (1.1%) спрямо същия период на 2015 (EUR 22 503.3 млн.). Вносът за януари – ноември 2015 нараства на годишна база с 3.4%. Салдото по услугите е положително в размер на EUR 73.8 млн. при положително салдо от EUR 90.4 млн. за ноември 2015. За януари – ноември 2016 салдото е положително в размер на EUR 3313.3 млн. (7.1% от БВП) при положително салдо от EUR 2986.7 млн.(6.6% от БВП) за януари – ноември 2015. Салдото по статия Първичен доход (която включва доход, свързан с факторите на производството (работна сила, капитал или земя), данъци върху производството и вноса и субсидии) за ноември 2016 е отрицателно в размер на EUR 4 млн. при отрицателно салдо от EUR 51.4 млн. за ноември 2015. За януари – ноември 2016 салдото е отрицателно в размер на EUR 959.5 млн. (2% от БВП) при отрицателно салдо от EUR 1792.4 млн. (4% от БВП) за същия период на 2015. Салдото по статия Вторичен доход (която отразява преразпределението на доход) е положително в размер на EUR 184.7 млн. при отрицателно салдо от EUR 33.6 млн. за ноември 2015. За януари – ноември 2016 салдото е положително в размер на EUR 1506.7 млн. (3.2% от БВП) при положително салдо от EUR 1530.9 млн. (3.4% от БВП) за същия период на 2015. Капиталовата сметка е положителна в размер на EUR 34.2 млн. при положителна стойност от EUR 156.6 млн. за ноември 2015. За януари – ноември 2016 капиталовата сметка е положителна – EUR 1042.9 млн. (2.2% от БВП), при положителна стойност от EUR 1209.5 млн. (2.7% от БВП) за януари – ноември 2015. Финансовата сметка за ноември 2016 е положителна в размер на EUR 321.2 млн. при положителна стойност от EUR 110.3 млн. за ноември 2015. За януари – ноември 2016 финансовата сметка е положителна – EUR 3121.2 млн. (6.6% от БВП), при положителна стойност от EUR 2772.9 млн. (6.1% от БВП) за същия период на 2015. Салдото по статия Преки инвестиции, представена съгласно изискванията на шестото издание на Ръководство по платежен баланс и международна инвестиционна позиция, е отрицателно в размер на EUR 27.7 млн. при отрицателно салдо от EUR 19.6 млн. за ноември 2015. За януари – ноември 2016 салдото е отрицателно в размер на EUR 876.6 млн. (1.9% от БВП) при отрицателно салдо от EUR 1710.1 млн. (3.8% от БВП) за същия период на 2015. Преките инвестиции – активи се понижават с EUR 10.8 млн. при увеличение с EUR 68.9 млн. за ноември 2015. За януари – ноември 2016 те се увеличават с EUR 318.1 млн. при намаление с EUR 30.2 млн. за същия период на 2015. Преките инвестиции – пасиви се повишават с EUR 16.9 млн. при увеличение с EUR 88.5 млн. за ноември 2015. За януари – ноември 2016 те нарастват с EUR 1194.6 млн. при увеличение от EUR 1679.8 млн. за януари – ноември 2015. Преките чуждестранни инвестиции в страната (отчетени в съответствие с принципа на първоначалната посока на инвестицията) по предварителни данни възлизат на EUR 12.4 млн. за ноември 2016, при положителна стойност от EUR 32.2 млн. за ноември 2015. За януари – ноември 2016 преките чуждестранни инвестиции в страната възлизат на EUR 953.7 млн. (при EUR 1780.4 млн. за януари – ноември 2015). Преките инвестиции в чужбина за ноември 2016 намаляват с EUR 15.3 млн. (при ръст с EUR 12.5 млн. за ноември 2015). За януари – ноември 2016 преките инвестиции в чужбина нарастват със EUR 77.2 млн. (при увеличение със EUR 70.4 млн. за януари – ноември 2015). По-подробна информация за преките инвестиции има в приложението Преки инвестиции (януари – ноември 2016) на материала Платежен баланс, а серия от данни – в таблица 10 - Преки инвестиции на материала. Салдото по статия Портфейлни инвестиции е положително в размер на EUR 250.5 млн. при положителна стойност от EUR 6.1 млн. за ноември 2015. За януари – ноември 2016 салдото е отрицателно в размер на EUR 917.6 млн.(2% от БВП) при отрицателно салдо от EUR 910.6 млн. (2% от БВП) за същия период на 2015 Портфейлните инвестиции – активи за ноември 2016 се повишават със EUR 199.8 млн. при увеличение с EUR 11 млн. за ноември 2015. За януари – ноември 2016 те нарастват с EUR 532.7 млн. при намаление с EUR 536 млн. за същия период на 2015. Портфейлните инвестиции – пасиви за ноември 2016 намаляват с EUR 50.8 млн. при увеличение с EUR 4.9 млн. за ноември 2015. За януари – ноември 2016 портфейлните инвестиции – пасиви се повишават с EUR 1450.3 млн. при увеличение с EUR 374.7 млн. за същия период на 2015. Салдото по статия Други инвестиции е отрицателно в размер на EUR 227.5 млн. при отрицателно салдо от EUR 286.4 млн. за ноември 2015. За януари – ноември 2016 салдото е положително в размер на EUR 1915.6 млн. (4.1% от БВП) при положително салдо от EUR 1309.4 млн. (2.9% от БВП) за януари – ноември 2015. Други инвестиции – активи се понижават със EUR 198.5 млн. при намаление със EUR 159.9 млн. за ноември 2015. За януари – ноември 2016 те се

**Платежен баланс (EUR млн.)**

Източник: БНБ

Данни те глени от CEIC data Manager



повишават с EUR 1510.9 млн. при намаление с EUR 1381.4 млн. за същия период на 2015. Други инвестиции – пасиви за ноември 2016 се повишават с EUR 29 млн. при увеличение със EUR 126.5 млн. за ноември 2015. За януари – ноември 2016 те намаляват с EUR 404.7 млн. при понижение с EUR 2690.8 млн. за същия период на 2015. Резервните активи на БНБ нарастват с EUR 302.4 млн. през отчетния месец при увеличение с EUR 386.4 млн. за ноември 2015. За януари – ноември 2016 те нарастват с EUR 3016.2 млн. (6.4% от БВП) при увеличение с EUR 4048.1 млн. (8.9% от БВП) за същия период на 2015. Статия Грешки и пропуски, нето е положителна в размер на EUR 171 млн. при положителна стойност от EUR 313.4 млн. за ноември 2015. По предварителни данни за януари – ноември 2016 статията е отрицателна в размер на EUR 236.8 млн. (0.5% от БВП) при положителна стойност от EUR 1109.9 млн. (2.5% от БВП) за същия период на 2015.

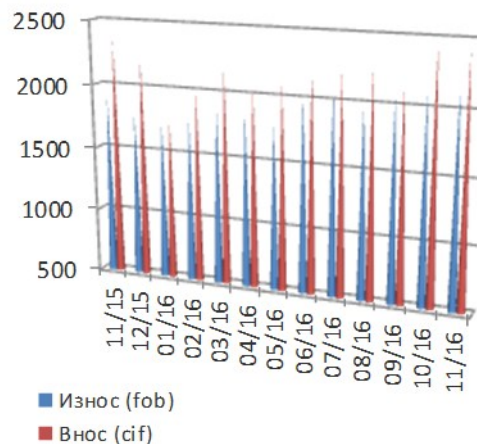
## 2. Външна търговия

**През периода януари - ноември 2016 от България са изнесени стоки общо на стойност BGN 42 128.9 млн. и спрямо съответния период на 2015 износът се увеличава с 1.5%**

По данни на НСИ, през периода януари - ноември 2016 от България са изнесени стоки общо на стойност BGN 42 128.9 млн. и спрямо съответния период на 2015 износът се увеличава с 1.5%. През ноември 2016 общият износ възлиза на BGN 4 230.3 млн., или с 14.6% повече в сравнение със същия месец на предходната година. През периода януари - ноември 2016 в страната са внесени стоки общо на стойност BGN 46 398.6 млн. (по цени CIF), или с 1.8% по-малко спрямо същия период на 2015 година. През ноември 2016 общият внос се увеличава с 2.9% в сравнение със съответния месец на предходната година и е в размер на BGN 4 706.8 млн. Общото външнотърговско салдо (износ FOB - внос CIF) е отрицателно през периода януари - ноември 2016 и е на стойност BGN 4 269.7 млн. По цени FOB/FOB (след елиминирание на разходите за транспорт и застраховки при внос на стоки) салдото през периода януари - ноември 2016 също е отрицателно и е в размер на BGN 2 039.5 млн. През ноември 2016 общото външнотърговско салдо (износ FOB - внос CIF) е отрицателно и е на стойност BGN 476.5 млн. По цени FOB/FOB салдото също е отрицателно и е в размер на BGN 241.8 млн.

### Външна търговия (EUR млн.)

Източник НСИ  
Данни теглени посредством CEIC Data



## 3. Външен дълг

**Брутният външен дълг в края на ноември 2016 е 34 164.8 млн. евро (72.7% от БВП), което е със EUR 76.4 млн. (0.2%) повече в сравнение с края на 2015 (34 088.5 млн. евро, 75.3% от БВП)**

Брутният външен дълг в края на ноември 2016 е 34 164.8 млн. евро (72.7% от БВП), което е със EUR 76.4 млн. (0.2%) повече в сравнение с края на 2015 (34 088.5 млн. евро, 75.3% от БВП). Дългът намалява с EUR 474.1 млн. (1.4%) спрямо ноември 2015 (EUR 34 639 млн., 76.5% от БВП). В края на ноември 2016 дългосрочните задължения са EUR 26 311.2 млн. (77% от брутния дълг, 56% от БВП), като нарастват със EUR 102 млн. (0.4%) спрямо края на 2015 (EUR 26 209.2 млн., 76.9% от дълга, 57.9 от БВП). Дългосрочният дълг намалява с EUR 328.9 млн. (1.2%) спрямо ноември 2015 (EUR 26 640 млн., 58.8% от БВП). Краткосрочните задължения възлизат на EUR 7853.7 млн. (23% от брутния дълг, 16.7% от БВП) и намаляват с EUR 295.5 млн. (7.2%) спрямо края на 2015 (EUR 7879.3 млн., 23.1% от дълга, 17.4% от БВП). Краткосрочният външен дълг намалява със EUR 145.3 млн. (1.8%) спрямо ноември 2015 (EUR 7999 млн., 17.7% от БВП). Брутният външен дълг на сектор Държавно управление в края на ноември 2016 е EUR 6345.4 млн. (13.5% от БВП). Спрямо края на 2015 (EUR 5580.1 млн., 12.3% от БВП) той нараства със EUR 765.3 млн. (13.7%). Това основно се дължи на придобитите от нерезиденти ценни книжа от емитираните през март 2016 от Република България облигации на международните капиталови пазари. Дългът на сектора се повишава с EUR 663.2 млн. (11.7%) спрямо ноември 2015 (EUR 5682.2 млн., 12.5% от БВП). Външните задължения на сектор Банки са EUR 3830.8 млн. (8.2% от БВП). Те се понижават с EUR 295.5 млн. (7.2%) спрямо края на 2015 (EUR 4126.4 млн., 9.1% от БВП). Дългът на сектор Банки намалява с EUR 383 млн. (9.1%) спрямо ноември 2015 (EUR 213.9 млн., 9.3% от БВП). Външните задължения на Други сектори са EUR 11 503.5 млн. (24.5% от БВП). Те намаляват с EUR 228.2 млн. (1.9%) спрямо края на 2015 (EUR 11 731.7 млн., 25.9% от БВП). Дългът на сектора намалява с EUR 449.3 млн. (3.8%) спрямо ноември 2015 (EUR 11 952.8 млн., 26.4% от БВП). В края на ноември 2016 вътрешнофирменото кредитиране е EUR 12 485.1 млн. (26.6% от БВП), което е със EUR 165.2 млн. (1.3%) по-малко в сравнение с края на 2015 (EUR 12 650.3 млн., 27.9% от БВП). Вътрешнофирменото кредитиране намалява с EUR 305 млн. (2.4%) спрямо ноември 2015 (EUR 12 790.1 млн., 28.2% от БВП). През януари – ноември 2016 получените кредити и депозити от нерезиденти са EUR 5636.5 млн. (12% от БВП) при EUR 5661.3 млн. (12.5% от БВП) за януари – ноември 2015. От тях EUR 1574.4 млн. (27.9% от общия размер) са за сектор Държавно управление, EUR 699.6 млн. (12.4% от общия размер) за сектор Банки, EUR 1876.9 млн. (33.3%) за Други сектори а EUR 1485.6 млн. (26.4%) са вътрешнофирмено кредитиране През януари – ноември 2016 извършените плащания по обслужването на брутния външен дълг са EUR 5451.9 млн. (11.6% от БВП) при EUR 7814.3 млн. (17.3% от БВП) за януари – ноември 2015. Нетният външен дълг в края на ноември 2016 е EUR 2166.9 млн., като намалява с EUR 4536.2 млн. (67.7%) спрямо края на 2015 (EUR 6703.1 млн.). Понижението се дължи на по-голямото нарастване на брутните външни активи (с EUR 4612.5 млн., 16.8%) в сравнение с увеличението на брутния външен дълг (със EUR 76.4 млн., 0.2%). Като процент от БВП нетният външен дълг възлиза на 4.6% в края на ноември 2016 при 15% в края на 2015.

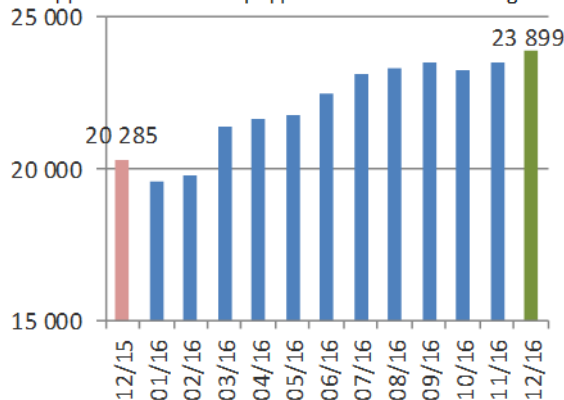
#### 4. Чуждестранни резерви

През декември 2016 чуждестранните резерви на България са в размер на BGN 46.9 млрд. (EUR 23.9 млрд.) и нарастват с 1.8% на месечна база и със 17.8% на годишна база

По данни на БНБ през декември 2016 чуждестранните резерви на България са в размер на BGN 46.9 млрд. (EUR 23.9 млрд.) и нарастват с 1.8% на месечна база и със 17.8% на годишна база. От страна на активите, паричните средства и депозитите в чуждестранна валута нарастват с 35.9 % на годишна база до BGN 14.8 млрд. За период от една година монетарното злато нараства с 12.7%, а инвестициите в ценни книжа се увеличават с 10.8% на годишна база. От страна на пасивите, парите в обръщения нарастват с 11.2% на годишна база до BGN 14.2 млрд. За период от една година за дълженията към банки се свиват с 2.2%, но на месечна база отчитат значителен ръст от 11.2% и достигат размер от BGN 14,4 млрд. Дълженията към правителството нарастват със 79% на годишна база до BGN 10,7 млрд. Дълженията към други депозанти нарастват с 91.8% на годишна база и достигат BGN 1,5 млрд. Депозитът на управление „Банково“ е в размер на BGN 5,9 млрд. и нараства с 9.9% на годишна база. Международната ликвидна позиция на България, израз на чрез съотношението краткосрочен външен дълг/чуждестранни резерви е висока – 294.7% към края на октомври 2016 спрямо 256.6% към края на 2015 и 260.7% към края на октомври 2015.

#### Чуждестранни резерви EUR млн.

Източник: БНБ  
Данни теглени посредством CEIC Data Manager



## II. РЕАЛЕН СЕКТОР

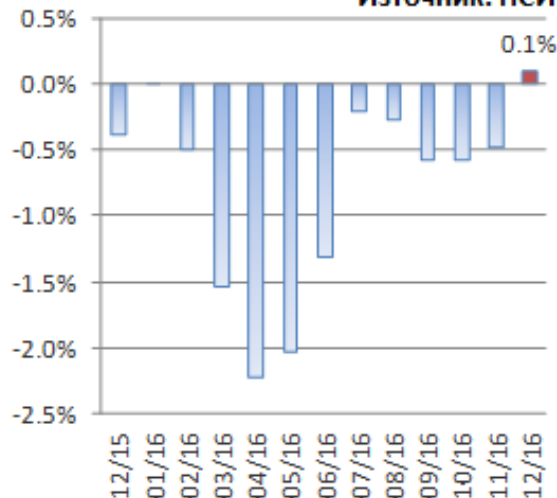
### 1. Инфлация

Годишната инфлация за декември 2016 спрямо декември 2015 е 0.1%

Годишната инфлация за декември 2016 спрямо декември 2015 е 0.1%, показват данни на НСИ. Индексът на потребителските цени за декември 2016 спрямо ноември 2016 е 100.6%, т.е. месечната инфлация е 0.6%. Средногодишната инфлация за периода януари - декември 2016 спрямо периода януари - декември 2015 е минус 0.8%. Хармонизираният индекс на потребителските цени за декември 2016 спрямо ноември 2016 е 100.8%, т.е. месечната инфлация е 0.8%. Годишната инфлация за декември 2016 спрямо декември 2015 е минус 0.5%. Средногодишната инфлация за периода януари - декември 2016 спрямо периода януари - декември 2015 е минус 1.3%. Индексът на цените за малката кошница за декември 2016 спрямо ноември 2016 е 100.6%, а от началото на годината (декември 2016 спрямо декември 2015) е 101.1%. През декември 2016 цените на стоките и услугите от малката кошница за най-ниско доходните 20% от домакинствата са се променили спрямо предходния месец, както следва: хранителни продукти - увеличение с 1.2%; нехранителни стоки - намаление с 0.3%; услуги - цените остават на равнището от миналия месец.

#### Инфлация на годишна база

Източник: НСИ



#### Индекс на промишленото производство, % изменение спрямо същия месец на предходната година



### 2. Промислено производство

По предварителни данни на НСИ, през ноември 2016 индексът на промишленото производство, изчислен от сезонно изгладените данни, нараства с 1.6% в сравнение с октомври 2016

По предварителни данни на НСИ, през ноември 2016 индексът на промишленото производство, изчислен от сезонно изгладените данни, нараства с 1.6% в сравнение с октомври 2016. През ноември 2016 при календарно изгладения индекс на промишленото производство е регистриран ръст от 4.3% спрямо съответния месец на 2015 година. На годишна база ръст на промишленото производство, изчислен от календарно изгладените данни, е отчетен в добивната промишленост - с 9.8%, в преработващата промишленост - с 4.9%, и в производството и разпределението на електрическа и

топлоенергия и газ - с 1.0%. По-значително увеличение в преработващата промишленост спрямо предходната година се наблюдава при: производството на компютърна и комуникационна техника, електронни и оптични продукти - с 20.0%, производството на машини и оборудване с общо и специално предназначение - с 19.8%, производството на химични продукти - със 17.1%, производството на метални изделия, без машини и оборудване - с 16.4%. Намаление е отчетено при: производството на превозни средства, без автомобили - с 26.0%, производството на дървен материал и изделия от него, без мебели - с 19.3%, ремонта и инсталирането на машини и оборудване - с 13.0%, производството на тютюневи изделия - с 12.3%. През ноември 2016 увеличение спрямо предходния месец е регистрирано в преработващата промишленост - с 2.4%, и в добивната промишленост - с 2.2%, докато в производството и разпределението на електрическа и топлоенергия и газ е отчетено намаление от 1.3%. По-значителен ръст в преработващата промишленост се наблюдава при: производството на метални изделия, без машини и оборудване - с 16.8%, производството на тютюневи изделия - с 12.8%, производството на машини и оборудване с общо и специално предназначение - с 9.6%, производството на лекарствени вещества и продукти - с 9.0%. Спад е регистриран при: производството на облекло - със 7.1%, производството на химични продукти - с 6.4%, производството на дървен материал и изделия от него, без мебели - с 4.6%, производството на напитки - с 3.7%.

### 3. Търговия на дребно

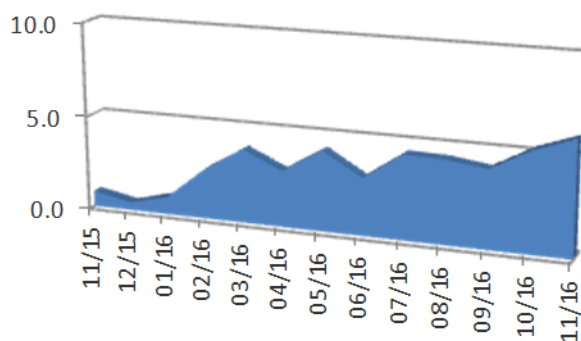
**През ноември 2016 оборотът в раздел „Търговия на дребно, без търговията с автомобили и мотоциклети” по съпоставими цени нараства с 0.9% спрямо предходния месец**

По предварителни сезонно изгладени данни на НСИ, през ноември 2016 оборотът в раздел „Търговия на дребно, без търговията с автомобили и мотоциклети” по съпоставими цени нараства с 0.9% спрямо предходния месец. През ноември 2016 оборотът в търговията на дребно, изчислен въз основа на календарно изгладени данни, нараства с 6.1% спрямо същия месец на предходната година. През ноември 2016 оборотът нараства спрямо предходния месец при: търговията на дребно с фармацевтични и медицински стоки - с 4.3%, търговията на дребно с битова техника, мебели и други стоки за бита и търговията на дребно с компютърна и комуникационна техника - по 3.0%, търговията на дребно с текстил, облекло, обувки и кожени изделия - с 1.5%, и търговията на дребно с автомобилни горива и смазочни материали - с 1.0%. Намаление е регистрирано при: търговията на дребно чрез поръчки по пощата, телефона или интернет - с 3.0%, търговията на дребно с разнообразни стоки - с 1.1%, и търговията на дребно с хранителни стоки, напитки и тютюневи изделия - с 0.2%. През ноември 2016 спрямо същия месец на 2015 оборотът нараства по-значително при: търговията на дребно с текстил, облекло, обувки и кожени изделия - с 12.9%, търговията на дребно с хранителни стоки, напитки и тютюневи изделия - с 11.9%, търговията на дребно с компютърна и комуникационна техника - с 10.2%, и търговията на дребно с фармацевтични и медицински стоки - с 9.0%. Намаление е регистрирано при: търговията на дребно с разнообразни стоки - със 7.1%, търговията на дребно чрез поръчки по пощата, телефона или интернет - с 5.3%, и търговията на дребно с автомобилни горива и смазочни материали - с 4.0%.

Процентно изменение на индекса на продажбите на дребно на годишна база

Източник:НСИ

Данни теглени посредством CEIC Data Manager



### 4. Строително производство

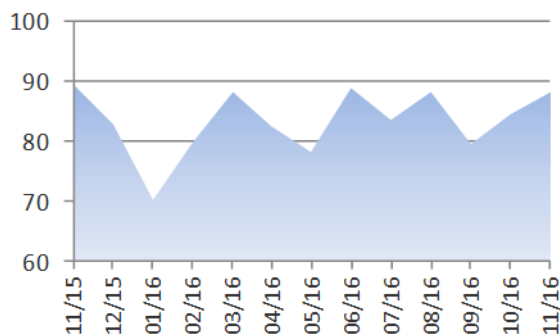
**През ноември 2016 индексът на продукцията в сектор „Строителство”, изчислен въз основа на сезонно изгладени данни, е с 4.7% над равнището от предходния месец**

Индекс на строителната продукция сезонно изгладени данни

Източник: НСИ

Данни теглени посредством CEIC

Data manager



По предварителни данни на НСИ, през ноември 2016 индексът на продукцията в сектор „Строителство”, изчислен въз основа на сезонно изгладени данни, е с 4.7% над равнището от предходния месец. Календарно изгладените данни показват намаление от 3.5% на строителната продукция през ноември 2016 в сравнение със същия месец на 2015 година. През ноември 2016 индексът на произведената строителна продукция, изчислен от сезонно изгладени данни, е над равнището от предходния месец, като продукцията от сградното строителство се увеличава с 5.7%, а от гражданското/инженерното строителство - с 3.7%. На годишна база намалението на строителната продукция през ноември 2016, изчислено от календарно изгладени данни, се определя от отрицателния темп както при гражданското/инженерното строителство, където спадът е с 5.9%, така и при сградното строителство - понижение с 1.4%.

## 5. Туризъм

**Пътуванията на български граждани в чужбина през ноември 2016 са 373.5 хил., или с 22.4% над регистрираните през ноември 2015**

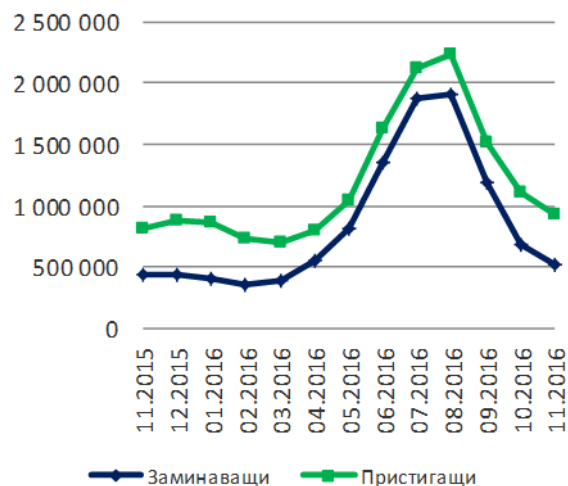
Пътуванията на български граждани в чужбина през ноември 2016 са 373.5 хил., или с 22.4% над регистрираните през ноември 2015, сочат данни на НСИ. Увеличение на пътуванията на български граждани в сравнение със същия месец на предходната година е отчетено към Италия - с 64.2%, Румъния - с 43.5%, Австрия - с 43.4%, Германия - с 42.6%, Сърбия - с 24.6%, Гърция - с 16.1%, бившата югославска република Македония - с 14.0%, Обединеното кралство - с 13.5%, Турция - с 9.5%, и други. Същевременно намаляват пътуванията към Израел - с 18.1%, Швейцария - с 10.0%, САЩ - с 8.5%, Унгария - със 7.4%, и други. Най-голям относителен дял от общия брой пътувания на български граждани в чужбина през ноември 2016 формират пътуванията с други цели (гостуване, обучение, посещение на културни и спортни мероприятия) - 46.7%, следвани от пътуванията със служебна цел - 26.8%, и пътуванията с цел почивка и екскурзия - 26.5%. В сравнение с ноември 2015 е регистрирано увеличение при пътуванията по всички наблюдавани цели: със служебна цел - с 29.0%, с други цели - с 22.1%, и с цел почивка и екскурзия - с 16.9%. През ноември 2016 с други цели са били 69.0% от пътуванията към Турция. Пътуванията със служебна цел към Руската федерация са 53.3%, а тези към Испания и Италия с цел почивка и екскурзия са съответно 50.0 и 48.7% от всички реализирани пътувания на български граждани към тези страни. През ноември 2016 посещенията на чужденци в България са 524.1 хил. или с 20.0% повече в сравнение с ноември 2015 година. Регистрирано е увеличение при всички наблюдавани цели: със служебна цел - с 25.2%, с цел почивка и екскурзия - с 21.6%, и с други цели - с 16.9%. От общия брой чужденци, посетили България през ноември 2016, делът на гражданите от Европейския съюз е 56.6%, или с 29.3% повече в сравнение със същия месец на предходната година. Увеличават се посещенията на граждани от Испания - с 60.9%, Гърция - с 47.1%, Германия - с 45.0%, Италия - с 33.1%, Франция - с 31.5%, Обединеното кралство - с 28.1%, Австрия - с 24.2%, Румъния - с 18.0%, и други. Същевременно намаляват посещенията на граждани от Чешката република - с 11.2%, Кипър - с 10.8%, Унгария - със 7.4%, и други. Увеличават се и посещенията на граждани от групата „Други Европейски страни“ - със 7.8%, като най-голям е ръстът на посещенията на граждани от бившата югославска република Македония - с 14.3%. През ноември 2016 преобладава делът на посещенията с други цели (вкл. гостувания и транзитни преминавания) - 47.7%, следвани от посещенията с цел почивка и екскурзия - 31.7%, и със служебна цел - 20.6%. Посещенията с цел почивка и екскурзия формират 93.4% от всички посещения на граждани от Израел и 85.3% - от бившата югославска република Македония. Служебните пътувания са 52.6% от всички посещения на граждани от Нидерландия и 48.1% - от Обединеното кралство, а с други цели са 77.9% от посещенията на граждани от Румъния и 54.8% - от Гърция.

## 6. Бизнес климат

**През декември 2016 общият показател на бизнес климата остава на нивото си от предходния месец**

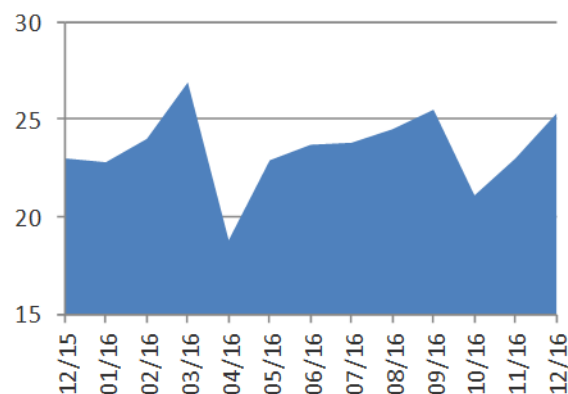
През декември 2016 общият показател на бизнес климата остава на нивото си от предходния месец. По данни на НСИ, подобрение на стопанската конюнктура се регистрира в промишлеността и строителството, докато в търговията на дребно и сектора на услугите се отчита понижение. Съставният показател „бизнес климат в промишлеността“ нараства с 2.3 пункта в сравнение с ноември, което се дължи на подобрените оценки и очаквания на промишлените предприемачи за бизнес състоянието на предприятията. Същевременно обаче осигуреността на производството с поръчки се оценява като леко намалена, което е съпроводено и с понижени очаквания за производствената активност през следващите три месеца. Несигурната икономическа среда продължава да е най-сериозният проблем, затрудняващ дейността на 46.4% от предприятията. По отношение на продажните цени в промишлеността по-голяма част от мениджърите предвиждат запазване на тяхното равнище през следващите три месеца. През декември съставният показател „бизнес климат в строителството“ се увеличава с 1.2 пункта в резултат на благоприятните оценки и

Общо пристигащи/заминаващи



Бизнес климат в промишлеността за последните 12 месеца, спрямо същия период на предходната година

Източник: НСИ  
Данни теглени посредством CEIC Data manager



очаквания на строителните предприемачи за бизнес състоянието на предприятията. Мненията им относно настоящата строителна активност, както и прогнозите им за следващите три месеца са също по-умерени. Основните пречки за развитието на бизнеса остават свързани с несигурната икономическа среда и конкуренцията в бранша. Относно продажните цени в строителството очакванията на мениджърите са те да останат без промяна през следващите три месеца. Съставният показател „бизнес климат в търговията на дребно“ спада с 5.2 пункта спрямо предходния месец, което се дължи на влошените оценки и очаквания на търговците на дребно за бизнес състоянието на предприятията. Прогнозите им за обема на продажбите и поръчките към доставчиците през следващите три месеца също са по-резервирани. Конкуренцията в бранша, несигурната икономическа среда и недостатъчното търсене продължават да са най-сериозните фактори, затрудняващи дейността на предприятията. По отношение на продажните цени преобладаващите очаквания на търговците са за запазване на тяхното равнище през следващите три месеца. През декември съставният показател „бизнес климат в сектора на услугите“ се понижава с 1.3 пункта главно поради по-неблагоприятните очаквания на мениджърите за бизнес състоянието на предприятията през следващите шест месеца. По-резервирани са и мненията им по отношение на настоящото и очакваното търсене на услуги. Основните пречки за развитието на бизнеса остават свързани с несигурната икономическа среда и конкуренцията в бранша, макар че през последния месец анкетата регистрира намаление на отрицателното им въздействие. Относно продажните цени в сектора на услугите по-голяма част от мениджърите предвиждат те да останат без промяна през следващите три месеца.

## 7. Общият индекс на цени на производител

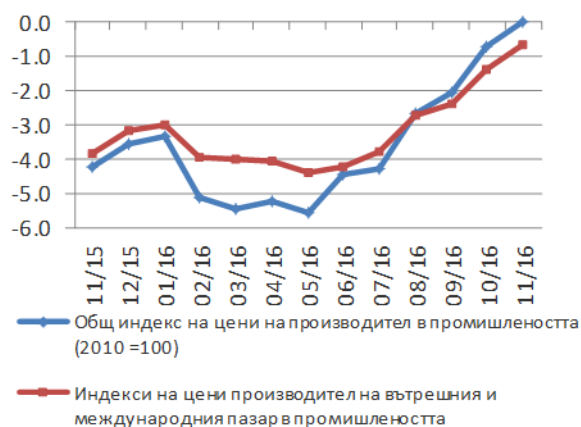
**Общият индекс на цените на производител през ноември 2016 нараства с 0.5% спрямо предходния месец**

Общият индекс на цените на производител през ноември 2016 нараства с 0.5% спрямо предходния месец, сочат данни на НСИ. Повисоки цени са регистрирани в добивната промишленост - с 6.4%, в преработващата промишленост и при производството и разпределението на електрическа и топлоенергия и газ - по 0.3%. По-съществено увеличение на цените в преработващата промишленост - с 0.9%, и при производството на превозни средства, без автомобили - с 0.6%, а намаление е регистрирано при обработката на кожи; производството на изделия от обработени кожи без косъм - с 1.2%. 3 се наблюдава при производството на основни метали - с 5.9%, при производството на тютюневи изделия. Общият индекс на цените на производител през ноември 2016 няма изменение в сравнение със същия месец на 2015. Увеличение на цените е отчетено в добивната промишленост - с 8.9%, и в преработващата промишленост - с 0.6%, а намаление е регистрирано при производството и разпределението на електрическа и топлоенергия и газ - с 3.0%. В преработващата промишленост по-съществено увеличение на цените се наблюдава при производството на основни метали - с 8.5%, при ремонта и инсталирането на машини и оборудване - с 2.2%, и при производството на напитки - с 1.9%, а намаление е регистрирано при производството на химични продукти - с 2.9%, и при производството на хартия, картон и изделия от хартия и картон - с 2.5%. Индексът на цените на производител на вътрешния пазар през ноември 2016 е с 0.2% над равнището от предходния месец. Увеличение на цените е регистрирано в добивната промишленост - с 3.9%, и при производството и разпределението на електрическа и топлоенергия и газ - с 0.1%, докато в преработващата промишленост няма изменение. В преработващата промишленост 7.8%, и при производството на тютюневи изделия - с 1.1%, а намаление е отчетено при производството на дървен материал и изделия от него, без мебели и при ремонта и инсталирането на машини и оборудване - по 0.2%. 2 нарастване на цените спрямо предходния месец се наблюдава при производството на основни метали - със Индексът на цените на производител на вътрешния пазар през ноември 2016 спада с 0.6% в сравнение със същия месец на 2015 година. Намаление на цените е регистрирано при производството и разпределението на електрическа и топлоенергия и газ - с 2.7%, а увеличение е отчетено в добивната промишленост - с 4.6%, и в преработващата промишленост - с 0.2%. По-високи цени в преработващата промишленост спрямо ноември 2015 са отчетени при: производството на основни метали - с 9.7%, производството на компютърна техника, електронни и оптични продукти - с 2.8%, ремонта и инсталирането на машини и оборудване - с 2.6%. Намаление на цените се наблюдава при: производството на химични продукти - с 3.9%, производството на дървен материал и изделия от него, без мебели - с 2.2%, производството на изделия от каучук и пластмаси - с 0.9%. Индексът на цените на производител на международния пазар през ноември 2016 се увеличава с 1.0% в сравнение с предходния месец. В преработващата промишленост 1.8%, и при производството на изделия от каучук и пластмаси - с 0.4%. 2 е отчетено нарастване на цените с 0.6%. По-съществено увеличение спрямо предходния месец се наблюдава при производството на основни метали - с 5.5%, и при производството на превозни средства, без автомобили - с 0.8%, а намаление е отчетено при обработката на кожи; производството на изделия от обработени кожи без косъм - с Индексът на цените на производител на международния пазар през ноември 2016 нараства с 1.3% в сравнение със същия месец на 2015 година. В преработващата промишленост увеличението на цените на производител през ноември 2016 е с 1.2% спрямо ноември 2015 година. По-високи цени са отчетени при производството на основни метали - с 8.3%, и при производството на дървен материал и изделия от него, без мебели - с 4.3%. Намаление на цените се наблюдава при производството на хартия, картон и изделия от хартия и картон - с 9.4%, и при производството на компютърна техника, електронни и оптични продукти - с 2.9%.

**ИЦП и ИЦП на Вътрешния пазар %  
изменение на годишна база**

Източник: НСИ

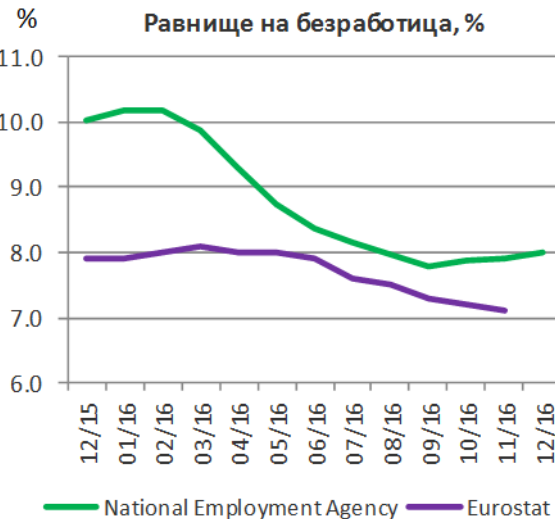
Данни теглени посредством CEIC Data Manager



## 8. Безработица

**Безработицата през декември 2016 е 8.0%, което е най-ниското отчетено ниво за декември през последните 8 години**

По данни на НАЗ, безработицата през декември 2016 е 8.0%, което е най-ниското отчетено ниво за декември през последните 8 години. По данни на Агенцията по заетостта на месечна база равнището на регистрираната безработица леко нараства спрямо ноември 2016. Спрямо ноември безработните се увеличават с 3035 лица. Сезонното покачване на регистрираната безработица, свързано със затихващия ритъм на бизнес активността в края на годината, се наблюдава в почти всички области на страната, с изключение на София-град, Благоевград, Перник и Видин, където броят на регистрираните безработни продължава да намалява. Броят на регистрираните безработни в края на 2016 възлезе на 261 015, което е с 6790 по-малко в сравнение с декември 2015. През декември 2016 година 13553 безработни лица са постъпили на работа, от които 12 650 – на първичния пазар на труда. В бюрата по труда са заявени 9 082 свободни работни места на първичния пазар. От тях частният сектор е обявил 6 947, които са 76.5% от всички заявени свободни работни места през месеца. Най-голямо търсене на работна сила от частния сектор се регистрира в преработващата промишленост (3097); търговията (1554); административните и спомагателни дейности (755); транспорта, складирането и пощите (512); хотелиерството и ресторантьорството (485); образование (398). В сравнение с декември миналата година броят на заявените свободни работни места на първичния пазар нараства с 2 408.



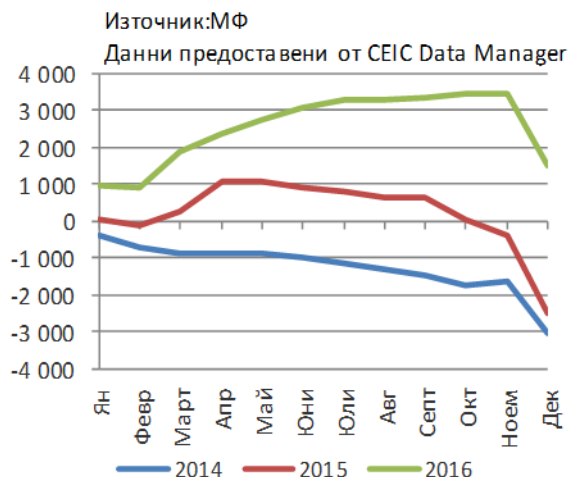
## III. ФИСКАЛЕН СЕКТОР

### 1. Държавен бюджет

**Размерът на фискалния резерв към 30.11.2016 е BGN 14,3 млрд.**

На база на данните от месечните отчети за касово изпълнение на бюджетите на първостепенните разпоредители с бюджет приходите и помощите по консолидираната фискална програма (КФП) към края на месец ноември 2016 са в размер на BGN 31 083,9 млн., което представлява 94.1 % от годишните разчети, показват данни на МФ. Съпоставено с края на месец ноември 2015 приходите и помощите нарастват с BGN 2 007,8 млн. (6.9 %). Ръстът спрямо предходната година се дължи на по-високите данъчни и неданъчни приходи, които нарастват с BGN 2331,3 млн., докато постъпленията в частта на помощите (възстановени средства от Европейската комисия) са по-малко. Следва обаче да се отбележи, че постъпленията от помощи вече надвишават планираните с разчета за годината, като изпълнението спрямо плана е 110.8%. Данъчните постъпления (вкл. приходите от осигурителни вноски) са в размер на BGN 24 440,1 млн., което представлява 78.6% от общите постъпления по КФП за периода. Постъпленията в групата представляват 94.0 % от разчета за годината и нарастват номинално с BGN 1 929,8 млн. (8,6 %) спрямо отчетените към ноември 2015. Приходите в частта на преките данъци възлизат на BGN 4 336,3 млн., което представлява 92.6% от планираните за годината. Разходите по консолидираната фискална програма (вкл. вноската на Република България в общия бюджет на ЕС) към 30.11.2016 са в размер на BGN 27 618,9 млн., което представлява 79.3% от годишния разчет. За сравнение разходите за същия период на миналата година са в размер на BGN 29 482,5 млн. По-ниското усвояване на разходите през изминалите месеци на годината е свързано преди всичко със забавяне при капиталовите разходи (основно по сметките за средства от ЕС), което се дължи на ниското усвояване през началния етап на изпълнение на

BGN млн. Бюджетна позиция





проектите по новия програмен период 2014-2020 година. Частта от вноската на Република България в общия бюджет на ЕС, изплатена към 30.11.2016 от централния бюджет, възлиза на BGN 762,5 млн., което е в съответствие с действащото към момента законодателство в областта на собствените ресурси на ЕС. Бюджетното салдо по консолидираната фискална програма към края на ноември 2016 е положително в размер на BGN 3 465,1 млн. (3.8 % от прогнозния БВП) и се формира от излишък по националния бюджет в размер на BGN 1 764,5 млн. и излишък по Европейските средства в размер на BGN 1 700,5 млн. За сравнение за същия период на 2015 бе отчетен дефицит по КФП в размер на BGN 406,4 млн. (0.5 % от БВП), което означава, че като относителен дял в БВП бюджетната позиция се подобрява с 4,3 п.п. Факторите за подобрието на бюджетната позиция продължават да бъдат по-високите приходи и по-ниското усвояване на капиталовите разходи. Освен добрите параметри по приходите по националния бюджет влияние върху текущото салдо по КФП оказват и сметките за средства от ЕС, където превишението на приходите над разходите представлява 1,9 % от прогнозния БВП. Размерът на фискалния резерв към 30.11.2016 е BGN 14,3 млрд. , в т.ч. BGN 12,6 млрд. депозити на фискалния резерв в БНБ и банки и BGN 1,7 млрд. вземания от фондовете на Европейския съюз за сертифицирани разходи, аванси и други.

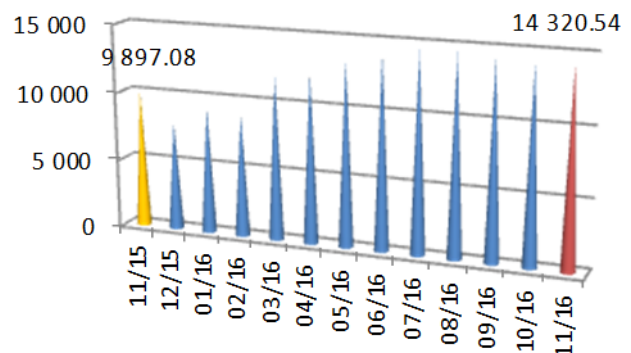
## 2. Държавен дълг

**Към края на ноември 2016 номиналният размер на дълга на подсектор „Централно управление“ възлиза на EUR 13 204.1 млн., от които EUR 3 451.6 млн. вътрешен и EUR 9 752.5 млн. външен**

Към края на ноември 2016 номиналният размер на дълга на подсектор „Централно управление“ възлиза на EUR 13 204.1 млн., от които EUR 3 451.6 млн. вътрешен и EUR 9 752.5 млн. външен. Дългът бележи намаление със EUR 31.7 млн. в сравнение с края на предходния месец. Съотношението „дълг на подсектор ЦУ/БВП“ е в размер на 29.1%. Коефициентите на вътрешния и външния дълг на подсектор ЦУ са съответно 7.6% и 21.5%. В структурата на дълга по инструменти към края на периода с най-голям относителен дял продължават да са еврооблигациите, емитирани на МКП (57.1%), следвани от ДЦК, емитирани на вътрешния пазар (25.6%) и кредитите (17.3%). Извършените плащания по дълга на подсектор ЦУ към края на ноември възлизат на BGN 2 111.8 млн., от които BGN 1 459.0 млн. погашения и BGN 652.8 млн. лихви. Регистрира се превес на погашенията по ДЦК, емитирани за финансиране на бюджета и на платените лихви по облигациите, емитирани на МКП. В структурата на гарантирания дълг на подсектор ЦУ по отрасли с най-голям относителен дял е статията „енергетика“ – 69.6%, следвана от „образование“ – 18.1% и „други“ – 12.3%.

Фискален резерв млн. BGN

Източник: МФ  
Данни предоставени от CEIC Data Manger



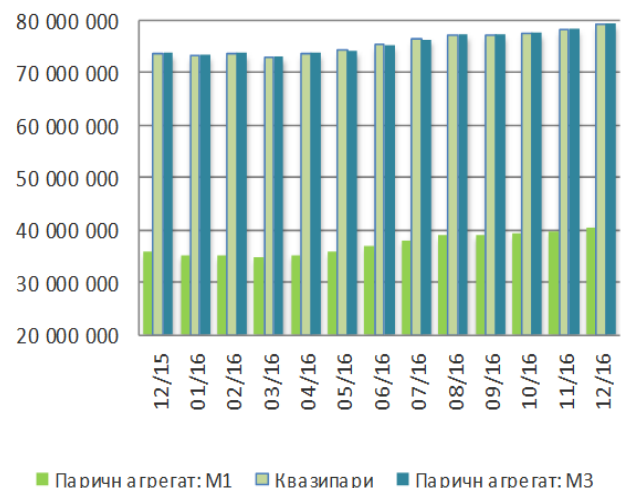
## IV. ПАРИЧЕН СЕКТОР

**През декември 2016 широките пари (паричния агрегат М3) се увеличават на годишна база със 7.6% при годишно нарастване от 8.1% през ноември 2016**

През декември 2016 широките пари (паричния агрегат М3) се увеличават на годишна база със 7.6% при годишно нарастване от 8.1% през ноември 2016. В края на декември 2016 широките пари са BGN 79.581 млрд. (86.6% от БВП<sub>3</sub>) при BGN 78.641 млрд. към ноември 2016 (85.6% от БВП). Най-бързоликвидният им компонент – паричният агрегат М1, се увеличава през декември 2016 с 13.5% на годишна база (13.5% годишен ръст през ноември 2016). В края на декември 2016 депозитите на неправителствения сектор са BGN 68.189 млрд. (74.2% от БВП), като годишното им увеличение е 7% (7.9% годишно повишение през ноември 2016). Депозитите на Нефинансови предприятия са BGN 19.369 млрд. (21.1% от БВП) в края на декември 2016. В сравнение със същия месец на 2015 те се увеличават с 6.3% (9.5% годишно повишение през ноември 2016). Депозитите на финансовите предприятия нарастват с 18.1% на годишна база през декември 2016 (20.3% годишно повишение през ноември 2016) и в края на месеца достигат BGN 3.443 млрд. (3.7% от БВП). Депозитите на Домакинства и НТООД са BGN 45.377 млрд. (49.4% от БВП) в края на декември 2016. Те се увеличават с 6.6% спрямо същия месец на 2015 (6.4% годишно нарастване през ноември 2016). Нетните вътрешни активи са BGN 49.737 млрд. в края на декември 2016. Те се понижават с 3.7% спрямо същия месец на 2015 (3.5% годишно намаление през ноември 2016 година). В края на месеца основният им компонент – вътрешният кредит, възлиза на BGN 50.942 млрд. и се понижават спрямо декември 2015 с 4.3% (3.7%

Парични Агрегати в хил. лв.

Източник: БНБ



■ Паричен агрегат: М1 ■ Квазипари ■ Паричен агрегат: М3

годишно намаление през ноември 2016). На годишна база вземанията от неправителствения сектор се увеличават с 1.8%, достигайки BGN 51.680 млрд. (1.3% годишно увеличение през ноември 2016). В края на декември 2016 кредитите за неправителствения сектор са BGN 50.536 млрд. (55% от БВП) при BGN 51.099 млрд. към ноември 2016 (55.6% от БВП). През декември 2016 те се увеличават на годишна база с 1.5% (1.1% годишно повишение през ноември 2016). Изменението в размера на кредитите за неправителствения сектор е повлияно от нетните продажби на кредити от Други парично-финансови институции (Други ПФИ), чиито обем за последните дванадесет месеца е BGN 225.7 млн. На годишна база продадените кредити от Други ПФИ са BGN 260.8 млн. (в т. ч. BGN 7.5 млн. през декември 2016), а обратно изкупените кредити – BGN 35.2 млн. (в т. ч. BGN 1.9 млн. през декември 2016). Кредитите за Нефинансови предприятия нарастват с 0.3% на годишна база през декември 2016 (0.2% годишно намаление през ноември 2016) и в края на месеца достигат BGN 30.577 млрд. (33.3% от БВП). Кредитите за Домакинства и НТООД са BGN 18.511 млрд. (20.1% от БВП) в края на декември 2016. Спрямо същия месец на 2015 те се увеличават с 2% (1.6% годишно повишение през ноември 2016). В края на отчетния месец жилищните кредити са BGN 8.768 млрд. и нарастват на годишна база с 1.4% (1.6% годишно увеличение през ноември). Потребителските кредити възлизат на BGN 7.314 млрд. и се увеличават с 0.6% спрямо декември 2015 (0.2% годишно намаление през ноември 2016). На годишна база другите кредити се увеличават с 46.6% (29.7% годишно повишение през ноември 2016), като достигат BGN 1.064 млрд. Кредитите, предоставени на финансови предприятия, са BGN 1.449 млрд. (1.6% от БВП) в края на декември 2016. В сравнение с декември 2015 те се увеличават с 21.7% (27.9% годишно повишение през ноември 2016). В съответствие с изискванията за статистическа отчетност на ЕЦБ, БНБ събира информация за всички балансови показатели на ПФИ, включително информация за кредитите, които са реструктурирани или са необслужвани с просрочие над 90 дни. Предоставяната от банките информация за тези кредити е агрегирана поради това, че за целите на паричната и на лихвената статистика не се събират детайлни данни за кредитите по срокове на просрочие. В съответствие с международната практика отчитането за паричната статистика се различава от това за надзорни цели, включително при отчитането на кредитите, които са реструктурирани или са необслужвани. Нетните чуждестранни активи са 49.744 млрд. BGN в края на отчетния месец при BGN 50.577 млрд. в края на ноември 2016, като нарастват с 22.3% на годишна база (23% годишно повишение през ноември 2016). През декември 2016 чуждестранните активи се увеличават със 17.5% (16.6% годишен ръст през ноември 2016), като достигат BGN 59.175 млрд. Чуждестранните пасиви са BGN 9.431 млрд. и на годишна база намаляват с 2.5% (10% годишно понижение през ноември 2016).

## V. КАПИТАЛОВ ПАЗАР

### През 2016 SOFIX нараства с 27.24%

През 2016 SOFIX нараства с 27.24%, се нарежда на трето място измежду 19 индекса на страните от ЦИЕ. На първо и второ място по растеж са индексите на Казахстан (58.11%) и Унгария (33.79%). Въпреки трудната икономическа и политическа обстановка в България през 2016 година всички индекси на БФБ отчетоха ръст. Това е добър сигнал за потенциалните инвеститори в България. Средно месечната стойност на SOFIX през декември приключи на ниво от 586.4 п.п., BGBX40 111.3 п.п., BGREIT 108.11 п.п. BGTR30 459.19 п.п. Това е най-високото декемврийско ниво на индекса постигнато за последните 8 години.

Индексите на БФБ на месечна база				
Дата	Sofix	BGBX40	BGREIT	BGTR30
12.2015	460.9	92.8	97.0	383.8
01.2016	448.4	90.7	98.3	371.4
02.2016	447.4	89.9	100.5	373.4
03.2016	446.4	89.4	100.0	373.0
04.2016	442.6	89.1	100.3	372.0
05.2016	441.3	87.8	101.4	368.7
06.2016	455.6	89.2	102.2	377.8
07.2016	458.2	89.6	100.9	381.8
08.2016	464.7	90.0	102.5	384.9
09.2016	504.6	96.1	103.3	404.6
10.2016	531.8	100.9	104.6	420.1
11.2016	562.8	106.4	103.5	439.1
12.2016	586.4	111.3	108.1	459.2

Източник: Българска фондова борса-София

## VII. БАНКОВ СЕКТОР

### В края на декември 2016 агрегираната печалба на банковия сектор е 1262 млн. лв. и нараства с нараства с 40.5% на годишна база

В края на декември 2016 агрегираната печалба на банковия сектор е 1262 млн. лв., или нараства с 40.5% на годишна база. В края на декември 2016 размерът на нетния общ оперативен приход е 4.1 млрд. лв. (при 4,2 млрд. лв. за същия период на 2015). Натрупаните от началото на 2016 разходи за обезценка възлизат на 814 млн. лв. спрямо 1,1 млрд. лв. за 2015. Към края на декември 2016 общите активи на банковата система нарастват до 92,1

млрд. лв. или с 5.2% на годишна база. Относителният им дял в прогнозния БВП е 104.3%. Делът на парите и паричните салда при централни банки и други депозити на виждане в активите на банковата система се повишава до 19.7%. Портфейлите с дългови и капиталови инструменти в активите се повишават до 4.6%. Общият обем на brutните кредити и аванси от клиенти нарастват с 0.6% на годишна база до 54,5 млрд. лева. Спрямо края на 2015 заемите за нефинансови предприятия намаляват със 104.6 млн. лева и намаляват с 0.3% на годишна база. Кредитите за домакинства нарастват с 0.09% на годишна база и размерът им е 18,6 млрд. лева. Кредитите за сектор „държавно управление“ се увеличават с 4% на годишна база и достигат 686 млн. лева, а тези за други финансови предприятия – нарастват с 8.6% на годишна база до 2,025 млрд. лева. В края на 2016 депозитите от клиенти в банковата система се увеличават със 7% на годишна база и достигат 74,1 млрд. лева. Относителният им дял в БВП заема 84%. Нарастването е формирано главно при средствата на домакинства (2,7 млрд. лева) при ръст от 6.3% на годишна база и депозитите на нефинансови предприятия (1,7 млрд. лева) с 8.4% ръст на годишна база. За период от една година депозитите на други финансови предприятия нарастват с 18.3% до 3,9 млрд. лева. Депозитите на сектор „държавно управление“ намаляват с 10.3% на годишна база до 1,6 млрд. лева. През 2016 продължи тенденцията към намаляване на brutния размер на необслужваните кредити и аванси на банковата система в България, който в края на декември възлиза на 7975 млн. лв. (при 8313 млн. лева в края на 2015). За период от една година относителният дял на неработещите кредити намалява от 13.6% в края на 2015 до 11.1% в края на 2016 или с 2.5 процентни пункта. Към края на декември 2016 депозитите и балансовите активи на банковата система нарастват. Увеличението в паричните средства и парични салда при БНБ и в дълговите ценни книжа обуславя растежа на ликвидните активи. В края на декември коефициентът на ликвидност, изчисляван по Наредба № 11 на БНБ, достига 38.24%. Собственият капитал в баланса на банковата система е 12,1 млрд. лв. в края на 2016. Динамиката на позицията през годината се дължи главно на измененията при печалбата и при междинните дивиденди.

## МЕТОДОЛОГИЧЕСКИ БЕЛЕЖКИ

### ВЪНШЕН СЕКТОР

#### ТЕКУЩА СМЕТКА

От 17 април 2015 в съответствие с Календара за разпространение на статистически данни БНБ започна регулярното публикуване на месечни данни за платежния баланс, съставени по шестото издание на Ръководството по платежен баланс и международна инвестиционна позиция (МВФ, 2008). В EURпейския съюз преминаването към новите методологически изисквания на шестото издание на Ръководството бе координирано от EURпейската система на централните банки и EURпейската статистическа система. С шестото издание на Ръководството по платежен баланс и международната инвестиционна позиция (МВФ, 2008) се въвеждат съществени методологически промени в отчитането на търговията със стоки и на търговията с услуги. На основата на тяхната икономическа същност отделни подстатии се прекласифицират от статия Стоки (внос и износ) в статия Услуги (внос и износ), и обратно. Тези методологически промени водят до различия между данните за износа и вноса на стоки, съставяни от БНБ за статистиката на платежния баланс, и тези съставяни от НСИ за статистиката на външната търговия. Поради това няма равенство между данните за износа, вноса и търговско салдо, съставяни от НСИ, и данните за износа, вноса и търговско салдо, съставяни от БНБ за статистиката на платежния баланс. Съгласно статистиката на външната търговия, износът на стоки за първите два месеца на 2015 е в размер на 3483.1 млн. EUR, като се увеличава с 249.1 млн. EUR (7.7%) в сравнение със същия период на 2014 (3234 млн. EUR). Вносът на стоки за януари – февруари 2015 възлиза на 3856.9 млн. EUR, като се повишава с 58.9 млн. EUR (1.6%) спрямо същия период на 2014 (3797.9 млн. EUR). За отчетния период на 2015 търговското салдо е отрицателно в размер на 373.8 млн. EUR (0.9% от БВП), като дефицитът намалява със 190.2 млн. EUR спрямо януари – февруари 2014 (дефицит в размер на 564 млн. EUR, 1.3% от БВП). Предвид аналитичното значение на данните за износа и вноса на стоки от статистиката на външната търговия БНБ ще продължи практиката да подготвя кратък текст за динамиката на външната търговия, както и поддържането на съответните серии от данни. Тези материали се съдържат в публикацията Платежен баланс и са публикувани на интернет страницата на БНБ. По-подробна информация за тези методологически промени има в материала Съставяне на статистиката на платежния баланс съгласно методологията на шестото издание на Ръководството по платежен баланс и международната инвестиционна позиция. По отношение на преките инвестиции с шестото издание на Ръководството по платежен баланс и международна инвестиционна позиция се въвежда съществено различен принцип при представянето им в платежния баланс – принципът Актив/Пасив. Предвид аналитичното значение на досегашното представяне – на база на принципа на първоначалната посока на инвестицията, в приложението Преки инвестиции към публикацията Платежен баланс и в таблиците за преките инвестиции данните ще продължат да бъдат представяни и в съответствие с принципа на първоначалната посока на инвестицията. В съответствие с принципа на първоначалната посока на инвестицията, преките чуждестранни инвестиции в страната за февруари възлизат на 53.9 млн. EUR (при 94.7 млн. EUR за февруари 2014). За януари – февруари 2015 преките чуждестранни инвестиции в страната са в размер на 128.2 млн. EUR (при 137.7 млн. EUR за януари – февруари 2014). Преките инвестиции в чужбина за февруари възлизат на 9.4 млн. EUR (при 5.7 млн. EUR за февруари 2014). За януари – февруари 2015 преките инвестиции в чужбина са отрицателни в размер на 16.6 млн. EUR (при положителни в размер на 108.7 млн. EUR за януари – февруари 2014). По-подробна информация за преките инвестиции има в приложението Преки инвестиции (януари – февруари 2015) на публикацията Платежен баланс, а данни – в таблица 10 – Преки инвестиции на публикацията. Текущата сметка обхваща получаването и предоставянето на стоки и услуги, доход и текущи трансфери между страната и останалия свят. Потоците, записани в кредитната страна, представляват тази част на brutния вътрешен продукт, предоставени на останалия свят (износ на стоки и услуги), както и предоставянето на фактори на производство, изразени чрез получен (или който следва да бъде получен) доход – компенсации на наетите и инвестиционен доход (лихви, дивиденди и др.). Включват се също така и компенсиращи записи за безвъзмездно получени реални и финансови ресурси (трансфери). Потоците в дебитната страна представляват brutния продукт, създаден в останалата част на света и придобит от националната икономика (внос на стоки и услуги), както и придобиването на фактори на производство, изразени чрез платен (или който следва да се плати) доход. Включват се също така и компенсиращи записи за безвъзмездно предоставени реални и финансови ресурси. Статията Стоки в текущата сметка на платежния баланс обхваща преносими стоки, за които е налице смяна на собствеността между резиденти и нерезиденти. Данните за вноса и износа FOB (Free on board) са базирани на митнически декларации като кодовете, използвани в тях са по „Хармонизираната система за описание и кодиране на

стоките“, на Световната митническа организация, въведена през 1988 и допълнена през 1992. Считано с данните за януари 2006 Българската народна банка и Националният статистически институт съвместно прилагат разработена от тях методология за оценка на вноса по цени fob и на приходите и разходите за товарен транспорт. Методологията се базира на анализ на съотношенията cif – fob при вноса на стоки в зависимост от различните видове доставки по вноса, както и от използвания транспорт и националност на превозвача. При представяне на географското разпределение на данните за износа и вноса в платежния баланс на страната се следват следните правила:

Съгласно EURпейските Регламенти, при търговия със страни членки на ЕС:

- при пристигания - страната партньор е страната членка, от която стоките се изпращат за България.
- при изпращания - страната партньор е страната членка, за която се изпращат стоките.

При данните за търговията със страни извън ЕС:

- при внос - страната партньор е тази, която е произвела стоката, наречена “страна на произход”.
- при износа - страната партньор е тази, която ще потребява стоките наречена “страна на потребление”.

Статията Услуги обхваща транспортни, туристически и други услуги.

Българската народна банка извлича данните за товарния транспорт от данните за външната търговия и за пътническия транспорт от данните за туризма на базата на оценки. Считано с данните за м. януари 2006 БНБ въведе нова методология за оценка на приходите и разходите за товарен транспорт. Приходите от товарен транспорт се формират от оценката на приходите на местни превозвачи свързани с износа на стоки на страната. Разходите се калкулират като оценка на разходите направени от местни лица в полза на чуждестранни превозвачи, свързани с вноса на стоки в страната. Приходите и разходите се оценяват по типове транспорт и националност на превозвача. С въвеждането на системата „ИНТРАСТАТ“, от януари 2007 настъпиха промени и в начина на оценяване на приходите и разходите от товарен транспорт на България с останалите страни – членки на ЕС. Поради по-големия срок за получаване от НСИ на подробни данни за търговията на България с останалите страни – членки на ЕС, към датата на публикуване на първоначалния отчет за платежния баланс за съответния месец (42 дни след края на отчетния период) предварителната оценка за приходите и разходите от товарен транспорт е изчислена на база на данните от предходни години. Тези оценки подлежат на ревизия след получаване на предварителните подробни данни (с детайли по страни и стоки) за търговията с останалите страни – членки на ЕС за отчетния месец.

Статия Пътувания обхваща стоки и услуги, включително тези, свързани със здравни и образователни услуги, предоставени на туристи, пътуващи служебно или лично. До края на 2006 данните за туризма се базират на данни от Министерството на вътрешните работи относно броя на туристите, пресекли границата, както и на оценки на разходите, извършени от един турист на база на методология за оценяване на приходите и разходите от туристически услуги – „Методология за оценка на приходите и разходите от пътувания и туризъм в платежния баланс на България“ (Българска народна банка, Министерство на търговията и туризма, 18 ноември 1999 ). От началото на 2007 данните за броя на чуждестранните граждани, посетили страната се базират на информация от НСГП и дооценки на НСИ. С данните за м. януари 2010 БНБ въведе нова методология за оценка на приходите и разходите за пътувания и пътнически транспорт. Най-общо моделът за оценка на статия Пътувания се базира на производението на броя на презграничните пътувания по размера на направените разходите за едно пътуване от съответния тип (за по-подробна информация виж „Методология за оценка на статии „Пътувания“, “Пътнически транспорт” и “Компенсация на наетите - кредит” на платежния баланс на България” ( Българска народна банка, март 2010)). Оценките за броя и структурата на презграничните пътувания се базират на данни от Министерството на вътрешните работи относно броя на пресичанията на държавната граница и дооценки на Националният статистически институт. Оценките на размера на разходите, направени по време а едно пътуване са построени в резултат на данните събрани от проведеното от БНБ Проучване на границата сред пътуващите български и чуждестранни граждани (юли 2007 – август 2008). С публикуването на данните за месец януари 2010 бяха ревизирани данните за периода 2007 - 2009.

Статията Други услуги обхваща постъпленията и плащанията по всички останали категории услуги, различни от тези, свързани с транспорт или пътувания (съобщителни, строително-монтажни, финансови, застрахователни, лизингови, услуги в областта на науката, културата и спорта и др.). Източници на

информация по тази статия до края на 2009 са отчетите на банките за извършения от тях и техните клиенти износ и внос на нефакторни услуги и на фирмите, които предоставят тримесечна информация за сметките си в чужбина. От 1 януари 2010 влезе в сила Регламент (ЕО) № 924/2009 на ЕУРпейския парламент и на Съвета от 16 септември 2009 относно презграничните плащания в рамките на Общността и за отмяна на Регламент (ЕО) № 2560/2001, с който се повиши до 100 000 BGN прага, под който са премахнати задълженията за отчитане въз основа на сетълмент, наложени на доставчиците на платежни услуги за целите на статистическото отчитане на платежния баланс, които са свързани с платежни операции на техни клиенти. Качеството и обхвата на събираната от банките информация зависи в голяма степен от размера на прага, над който банките докладват на БНБ информация за извършвани от тях операции между резиденти и нерезиденти. Въвеждането на праг от 50 000 EUR, считано от 1 януари 2010, при липса на алтернативен източник, би довело до силно влошаване качеството на данните за платежния баланс на страната и преди всичко на текущата сметка. Направеният анализ показва, че загубата на информация при някои видове услуги би достигнала до 90%. Поради това БНБ промени методологията за събиране на данни за износа и вноса на услуги и някои други операции в текущата сметка на платежния баланс. От 1 януари 2010 влезе в сила Регламент (ЕО) № 924/2009 на ЕУР пейския парламент и на Съвета от 16 септември 2009 относно презграничните плащания в рамките на Общността и за отмяна на Регламент (ЕО) № 2560/2001, с който се повиши до 100 000 BGN прага, под който са премахнати задълженията за отчитане въз основа на сетълмент, наложени на доставчиците на платежни услуги за целите на статистическото отчитане на платежния баланс, които са свързани с платежни операции на техни клиенти. Качеството и обхвата на събираната от банките информация зависи в голяма степен от размера на прага, над който банките докладват на БНБ информация за извършвани от тях операции между резиденти и нерезиденти. Въвеждането на праг от 50 000 EUR, считано от 1 януари 2010, при липса на алтернативен източник, би довело до силно влошаване качеството на данните за платежния баланс на страната и преди всичко на текущата сметка. Направеният анализ показва, че загубата на информация при някои видове услуги би достигнала до 90%. Поради това БНБ промени методологията за събиране на данни за износа и вноса на услуги и някои други операции в текущата сметка на платежния баланс. От началото на 2010 БНБ провежда регулярно тримесечно проучване на постъпленията и плащанията между местни и чуждестранни лица във връзка с получаването и предоставянето на услуги, възнаграждения, осигуровки и безвъзмездните постъпления и плащания, които се включват в текущата сметка на платежния баланс. На база на данните събрани от това проучване, с данните за януари 2011 са публикувани ревизирани данни за месеците на 2010. За целите на месечното отчитане на платежния баланс се използват данните от банките за постъпленията и плащанията, свързани с износ и внос на услуги над прага от 100 000 BGN, както и дооценки на БНБ за постъпления и плащания под прага от 100 000 BGN. След получаване на тримесечните данни от проучването сред предприятията извършващи внос и износ на други услуги данните подлежат на ревизия.

Статията Доход включва две категории: (1) компенсация на наетите и (2) инвестиционен доход. Компенсациите на наетите обхващат надници, заплати и други плащания към нерезиденти, работещи в страната, или получени от резидентите, работещи в чужбина. Компенсациите на наетите обхващат и доход реализиран в резултат на неофициална заетост. За периода от април 2001 до декември 2006 БНБ оценява този поток съгласно "Методология за оценка на потоците, дължащи се на неофициална заетост", 14 март 2006. С данните за януари 2010 бе въведена нова методология за оценка на кредитната страна на статия Компенсация на наетите (виж "Методология за оценка на статии „Пътувания“, "Пътнически транспорт" и "Компенсация на наетите - кредит" на платежния баланс на България" (Българска народна банка, март 2010). С публикуването на данните за месец януари 2010 бяха ревизирани данните за периода 2007 - 2009.

Инвестиционният доход покрива постъпления и плащания на доход, свързан с външни финансови активи и пасиви – по директни инвестиции (дивиденди и реинвестирана печалба), портфейлни инвестиции, други инвестиции и по резервни активи.

Трансфери са всички реални ресурси и финансови средства, предоставени безвъзмездно от една икономика на друга. Текущите трансфери засягат пряко нивото на разполагаемия доход на една икономика и потреблението на стоки и услуги. В този смисъл, текущите трансфери намаляват дохода и потребителските възможности на страната донор и увеличават дохода и потребителските възможности на страната получател. В Текущи трансфери се включват постъпилите средства по предприсъединителните и присъединителните

фондове на EURпейския съюз, парични преводи от частни лица, както и дарения, помощи, наследство, печалби от лотарии, пенсии, данъци, вноски за социални осигуровки и др. С данните за м. януари 2010 БНБ въведе нова Методология за оценка на статия „Парични преводи от българи, живеещи постоянно в чужбина“. Статията „Парични преводи от българи, живеещи постоянно в чужбина“ е подстатия на статията „Текущи трансфери, кредит“ в текущата сметка на платежния баланс и е балансираща статия за безвъзмездно получени ресурси в брой или в натура. Въвеждането на новата методология за отчитане на тези потоци се налага основно поради промяна в официалния праг на отчитане на търговските банки и поради необходимост от обхващане на трансферите, извършени не само по официален път, но и по неофициални канали. Оценка на емигрантските преводи се базира на умножението на броя български емигранти, превеждащи пари към техни близки, по сума на средния трансфер. Тези изчисления се правят съответно за официалния и неофициалния канал на трансфериране. Сумирането на средствата трансферирани по двата канала представлява общата сума на преводите от български емигранти. Данните за броя на българските емигранти се базира на информация от Държавната агенция за българите в чужбина, българските посолства в чужбина и данни на EURстат. Данните за процента на български емигранти, трансфериращи към техни близки в страната, за дела на трансфериращи по официален канал и неофициален канал и за средния трансфер за всеки от трансферните канали се базира на данни от Проучване на границата сред пътуващите български и чуждестранни граждани (август 2007– юли 2008), проведено от БНБ чрез външен изпълнител. С публикуването на данните за месец януари 2010 бяха ревизирани данните за периода 2007 - 2009.

#### **КАПИТАЛОВА СМЕТКА**

Капиталовата сметка включва две категории: (1) капиталови трансфери и (2) придобиване или предоставяне на нематериални, нефинансови активи. Когато са в натура, капиталовите трансфери включват (1) прехвърляне на собственост на основни средства, или (2) безвъзмездно опрощаване на пасив от страна на кредитора. Когато е налице плащане, един трансфер е капиталов, когато е свързан със или зависим от придобиване или предоставяне на основни средства (например инвестиционни субсидии).

#### **ФИНАНСОВА СМЕТКА**

Финансовата сметка обхваща всички транзакции (реално извършени и начислени) във външните финансови активи и пасиви на една икономика. Външните активи и пасиви са класифицирани основно според типа на инвестицията. Финансовата сметка включва (1) преки инвестиции, (2) портфейлни инвестиции и (3) други инвестиции. Преки инвестиции включва преки инвестиции в чужбина, преки инвестиции в страната и сливания и придобивания. Пряка инвестиция е категория в международните инвестиции, при която резидент на една икономика – директен инвеститор – придобива дълготраен интерес (поне 10% от дяловия капитал или правото на глас) в предприятие, намиращо се в друга икономика – директно инвестиционно предприятие. Директната инвестиция включва както първоначалната транзакция, чрез която се установява отношението между директния инвеститор и директното инвестиционно предприятие, така и всички последващи транзакции между тях. Транзакциите могат да касаят промяна в участието на директния инвеститор в капитала на инвестиционното предприятие, промяна във вътрешнофирмената задлъжнялост, както и дела на директния инвеститор в неразпределената печалба/загуба на предприятието за отчетния период. Преките инвестиции в чужбина се отчитат като актив, преките инвестиции в страната – като пасив

В подстатията Сливания и придобивания се отразяват всички сделки по сливания и придобивания, с цел да се елиминира тяхното влияние върху отчитаните данни за преките инвестиции в страната. Международната практика показва, че извършването на такива транзакции като цяло не води до увеличаване на производствените мощности и на заетостта, както и че направените изводи от анализа на данните за преките инвестиции в които са включени данните за сделки по сливане и придобиване могат да бъдат неточни относно размера на инвестициите, тяхната динамика, отраслова и географска структура. (Виж “European Central Bank, Eurostat, Foreign Direct Investment Task Force Report”, March 2004, para.332).

Портфейлни инвестиции включва портфейлни инвестиции, активи и портфейлни инвестиции, пасиви. Портфейлните инвестиции са вложения в акции, когато техният размер не надвишава 10% от дяловия/ акционерен капитал на дружеството, вложения в облигации, бонове, инструменти на паричния пазар или други търгуеми ценни книжа.

Други инвестиции включва търговски кредити, заеми, валутни депозити и други активи и пасиви.

В платежния баланс под търговски кредит се разбират вземания между партньори по търговска сделка, които не са секюритизирани с търгуеми ценни книжа.

Статия Заеми включва получени и изплатени главници по дългосрочни и краткосрочни заеми между резидент и нерезидент, които заеми не са секюритизирани с търгуеми ценни книжа. От статия Заеми, пасиви се изключват транзакциите, свързани с получаване или погасяване на главници по кредити, отпуснати от МВФ, както и получаването на главници по заеми, отпуснати в подкрепа на платежния баланс. Последните се записват в съответните статии на група Д. Резерви и друго финансиране.

Статията Валута и депозити представя в актива си измененията във валутните депозити на резиденти в чужбина, а в пасива си – измененията в задълженията на банките, опериращи на територията на България към нерезиденти в местна и чужда валута. Съгласно основните принципи, залегнали в „Ръководството по платежен баланс“ (МВФ, 1993), при отчитане на промените във валутните депозити, Българската народна банка елиминира промените в тях, дължащи се на валутно-курсови разлики.

Статиите Други активи и Други пасиви включват осъществените транзакции по разни разчети, непокрити в останалите категории и натрупаните просрочия на дъл

Грешки и пропуски (нето) е компенсаторна статия. Тя съществува в представянето на платежния баланс, защото системата за набиране на данни, която Българската народна банка използва, не е затворена, а представлява комбинация от различни източници на информация. За разлика от други статистически отчети, като например паричната статистика, набирането на информацията, необходима за съставяне на платежния баланс, не може да се ограничи само до използването на счетоводните отчети на банките като единствен източник на данни. Колебанията в Грешки и пропуски (нето), както в знака, така и в размера, се дължат главно на: (1) ревизии на данните за вноса и износа (2) усъвършенстване на методологията за компилиране на отделните статии на платежния баланс и (3) съществуването на обективни ограничения при събиране на информацията по отделни статии на баланса.

#### **РЕЗЕРВИ И ДРУГО ФИНАНСИРАНЕ**

Резервните активи включват тези външни активи, които са на разположение и са контролирани от централната банка (правителството), и се използват за пряко финансиране на дефицити на платежния баланс. Резервните активи включват монетарно злато, специалните права на тираж, резервната позиция при МВФ, валутните активи (включващи валутни депозити и ценни книжа) и други вземания. Записванията в тази категория се отнасят до транзакциите по активите на управление „Емисионно“ на БНБ. Данните за промените в резервните активи се включват в платежния баланс, като се изчистват от промените, предизвикани от валутно-курсевите разлики и ценовата преоценка.

Тази група в аналитичното представяне на платежния баланс включва също и Ползвани кредити от МВФ и статията Извънредно финансиране. Извънредното финансиране обхваща кредитите, получени в подкрепа на платежния баланс, както и отсрочени/преструктурирани плащания и плащания на просрочия, произтичащи от проблеми с платежния баланс. В съответствие с методологията за отчитане на операциите по извънредното финансиране („Ръководството по платежен баланс“ (МВФ, 1993), т. 454), платените главници по кредитите, получени в подкрепа на платежния баланс се отразяват във Финансовата сметка в позицията Други инвестиции – Пасиви – Заеми – Държавно управление.

#### **РЕАЛЕН СЕКТОР**

##### **БВП – ПРОИЗВОДСТВЕН МЕТОД - НАЦИОНАЛНО НИВО**

Брутният вътрешен продукт, изчислен по производствения метод, характеризира крайния резултат от икономическата дейност и се измерва с добавената стойност, създадена при производството на стоки и услуги от единиците, резиденти на икономическата територия на страната. По производствения метод БВП по пазарни цени се изчислява като сума от брутната добавена стойност по базисни цени общо за икономиката и корективите, които включват нето данъци върху продуктите, неприпадаем данък върху добавената стойност и мита върху вноса.

##### **БВП - МЕТОД НА ДОХОДИТЕ - НАЦИОНАЛНО НИВО**

Методът на доходите е съставна част от сметките за първично разпределение на доходите. Чрез метода се



отразяват доходите като елементи на добавената стойност създадена в процеса на производство. Балансова позиция на метода на доходите е брутният опериращ излишък/брутен смесен доход.

### **БВП - РАЗХОДИ ЗА КРАЙНО ПОТРЕБЛЕНИЕ - НАЦИОНАЛНО НИВО**

БВП по метода на крайното използване се изчислява като сума от индивидуалното потребление (вкл. крайни потребителски разходи на домакинствата, крайни потребителски разходи на нетърговските организации, обслужващи домакинствата, крайни разходи на правителството за индивидуално потребление), колективното потребление (крайните разходи на правителството за колективно потребление, които задоволяват потребностите на обществото като цяло), бруто образуване на основен капитал (направените инвестиции за дълготрайни активи), изменението на запасите и външнотърговското салдо на стоки и услуги (разликата между износа и вноса на стоки и услуги).

### **НАБЛЮДЕНИЕ НА БИЗНЕС ТЕНДЕНЦИИТЕ В ПРОМИШЛЕНОСТТА, СТРОИТЕЛСТВОТО, ТЪРГОВИЯТА И УСЛУГИТЕ**

Бизнес наблюденията в промишлеността, строителството, търговията на дребно и сектора на услугите събират информация за мненията на предприемачите по отношение на състоянието и развитието на техния бизнес. Отговорите на въпросите, включени в отделните анкетни карти са представени в тристепенна категорийна скала. Резултати са под формата на баланси, които от своя страна се получават като разлика между позитивните и негативните варианти за отговор. Изчисляват се и така наречените съставни показатели, като: показател на доверието (средна аритметична от балансите на мненията на определени показатели), показател на бизнес климата (средна геометрична на балансите за настоящата и очаквана бизнес ситуация). Част от показателите представляват числова оценка, например осигуреност на производството с поръчки (брой месеци), натоварване на мощностите (%) и други.

### **ИНВЕСТИЦИОННА АКТИВНОСТ В ПРОМИШЛЕНОСТТА**

Наблюдението събира информация за извършените инвестиции и инвестиционните планове на предприятията. Анкетирането на мениджърите се провежда два пъти в та - през м. март и м. октомври, като въпросниците имат различно съдържание. На базата на резултатите от мартенското наблюдение се изчислява очакваното процентно изменение на инвестициите през текущата спрямо инвестициите през предходната . Въз основа на данните, получени от октомврийското наблюдение, се изчислява процентното изменение на инвестициите през текущата спрямо инвестициите през предходната , както и прогнозните инвестиции през следващата спрямо инвестициите през текущата .

### **НАБЛЮДЕНИЕ НА ПОТРЕБИТЕЛИТЕ**

Наблюдението събира информация за мненията на потребителите по въпроси, свързани с тяхното финансово състояние, общата икономическа ситуация в страната, инфлацията, безработицата, спестяванията и други. Предлаганите варианти на отговор са представени в петстепенна категорийна скала. Получените резултати са под формата на баланси, които от своя страна се изчисляват като разлика между относителните дялове на позитивните и относителните дялове на негативните мнения със следната особеност: на силно положителното и силно негативното мнение се дава коефициент 1, а на по-умерено положителните и по-умерено негативните мнения - коефициент 0.5. Съставният показател на доверието се изчислява като средна аритметична на балансите на очакванията за развитието през следващите дванадесет месеца на: финансовото състояние и спестяванията на домакинствата, общата икономическа ситуация в страната и безработицата, като последният баланс се взема с обратен знак.

### **ИНДЕКСИ НА ПОТРЕБИТЕЛСКИТЕ ЦЕНИ (ИПЦ)**

Индексът на потребителските цени (ИПЦ) е официален измерител на инфлацията в Република България. Той оценява общото относително изменение на цените на стоките и услугите, използвани от домакинствата за лично (непроизводствено) потребление и се изчислява, като се прилага структурата на крайните парични потребителски разходи на българските домакинства. Основен източник на информация за разходите е изследването на бюджетите на домакинствата в страната. ИПЦ в  $t$  се изчислява при структура на разходите от  $t-1$ .

### **ХАРМОНИЗИРАНИ ИНДЕКСИ НА ПОТРЕБИТЕЛСКИТЕ ЦЕНИ (ХИПЦ)**

Хармонизираният индекс на потребителските цени (ХИПЦ) е сравнима мярка на инфлацията на страните от ЕС. Той е един от критериите за ценовата стабилност и за присъединяването на България към EURзоната. ХИПЦ, както и ИПЦ, измерва общото относително изменение в равнището на цените на стоките и услугите. Двата индекса се изчисляват от една и съща кошница от стоки и услуги и от едни и същи цени, но се различават по използваните тегла. ХИПЦ се изчислява с тегла, представляващи относителните дялове по групи стоки на индивидуалното и колективното потребление на всички домакинства (включително институционалните и чуждестранните) на икономическата територия на страната. Основен източник на информация за теглата са данните от националните сметки. ХИПЦ в  $t$  се изчислява с тегла от  $t-3$ .

### **ИНДЕКСИ НА ПРОМИШЛЕНОТО ПРОИЗВОДСТВО, ИНДЕКСИ НА ОБОРОТА В ПРОМИШЛЕНОСТТА**

Индексът на промишленото производство е най-важният краткосрочен икономически бизнес показател, който има за цел да измери месечните изменения в промишленото производство в продължение на дълъг период от време. Месечното наблюдение позволява да се проследи икономическото развитие в най-ранния му стадий т.е. навременният индекс на промишленото производство е подходящ за краткосрочно наблюдение на развитието на икономиката. Индексът на оборота отразява развитието на пазара на стоки и услуги, като измерва изменението в приходите от продажби на предприятията, включително приходите от продажби на стоки (купени и препродадени без допълнителна обработка) и приходите от услуги, предоставени на трети страни. Месечните индекси на производството и оборота измерват измененията в произведената продукция и оборота на промишлените предприятия. Тази информация е подходяща за проследяване на текущото икономическо развитие и за краткосрочни прогнози. Индексите не измерват действителното равнище на производството, а оценяват средното изменение на производството между два времеви периода.

### **ИНДЕКСИ НА ЦЕНИ НА ПРОИЗВОДИТЕЛ НА ВЪТРЕШНИЯ И НА МЕЖДУНАРОДНИЯ ПАЗАР В ПРОМИШЛЕНОСТТА**

Индексите на цени на производител са един от основните краткосрочни икономически показатели, характеризиращи икономическата конюнктура в страната. Индексите измерват средното изменение на цените на промишлените продукти, произвеждани и продавани от българските предприятия на базата на постоянна извадка от групи продукти, произведени от дейността и продадени на вътрешния пазар или директно изнесени на международния пазар, която е представителна за цялото производство.

Нетни чуждестранни активи – получават се като разлика между брунтите чуждестранни активи и пасиви на банковия сектор. Брунтите чуждестранни активи са представени по инструменти и включват международните валутни резерви на страната и други чуждестранни активи на БНБ и търговските банки. Брунтите чуждестранни пасиви отразяват задълженията на БНБ и търговските банки към външния сектор.

### **НАБЛЮДЕНИЕ НА БИЗНЕС ТЕНДЕНЦИИТЕ В ПРОМИШЛЕНОСТТА, СТРОИТЕЛСТВОТО, ТЪРГОВИЯТА И УСЛУГИТЕ**

Бизнес наблюденията в промишлеността, строителството, търговията на дребно и сектора на услугите събират информация за мненията на предприемачите по отношение на състоянието и развитието на техния бизнес. Отговорите на въпросите, включени в отделните анкетни карти са представени в тристепенна категорийна скала. Резултати са под формата на баланси, които от своя страна се получават като разлика между позитивните и негативните варианти за отговор. Изчисляват се и така наречените съставни показатели, като: показател на доверието (средна аритметична от балансите на мненията на определени показатели), показател на бизнес климата (средна геометрична на балансите за настоящата и очаквана бизнес ситуация). Част от показателите представляват числова оценка, например осигуреност на производството с поръчки (брой месеци), натоварване на мощностите (%) и други.

### ИНВЕСТИЦИОННА АКТИВНОСТ В ПРОМИШЛЕНОСТТА

Наблюдението събира информация за извършените инвестиции и инвестиционните планове на предприятията. Анкетирането на мениджърите се провежда два пъти в та - през м. март и м. октомври, като въпросниците имат различно съдържание. На базата на резултатите от мартенското наблюдение се изчислява очакваното процентно изменение на инвестициите през текущата спрямо инвестициите през предходната . Въз основа на данните, получени от октомврийското наблюдение, се изчислява процентното изменение на инвестициите през текущата спрямо инвестициите през предходната , както и прогнозните инвестиции през следващата спрямо инвестициите през текущата .

### НАБЛЮДЕНИЕ НА ПОТРЕБИТЕЛИТЕ

Наблюдението събира информация за мненията на потребителите по въпроси, свързани с тяхното финансово състояние, общата икономическа ситуация в страната, инфлацията, безработицата, спестяванията и други. Предлаганите варианти на отговор са представени в петстепенна категорийна скала. Получените резултати са под формата на баланси, които от своя страна се изчисляват като разлика между относителните дялове на позитивните и относителните дялове на негативните мнения със следната особеност: на силно положителното и силно негативното мнение се дава коефициент 1, а на по-умерено положителните и по-умерено негативните мнения - коефициент 0.5. Съставният показател на доверието се изчислява като средна аритметична на балансите на очакванията за развитието през следващите дванадесет месеца на: финансовото състояние и спестяванията на домакинствата, общата икономическа ситуация в страната и безработицата, като последният баланс се взема с обратен знак.

### ИНДЕКСИ НА ПОТРЕБИТЕЛСКИТЕ ЦЕНИ (ИПЦ)

Индексът на потребителските цени (ИПЦ) е официален измерител на инфлацията в Република България. Той оценява общото относително изменение на цените на стоките и услугите, използвани от домакинствата за лично (непроизводствено) потребление и се изчислява, като се прилага структурата на крайните парични потребителски разходи на българските домакинства. Основен източник на информация за разходите е изследването на бюджетите на домакинствата в страната. ИПЦ в  $t$  се изчислява при структура на разходите от  $t-1$ .

### ХАРМОНИЗИРАНИ ИНДЕКСИ НА ПОТРЕБИТЕЛСКИТЕ ЦЕНИ (ХИПЦ)

Хармонизираният индекс на потребителските цени (ХИПЦ) е сравнима мярка на инфлацията на страните от ЕС. Той е един от критериите за ценовата стабилност и за присъединяването на България към EURзоната. ХИПЦ, както и ИПЦ, измерва общото относително изменение в равнището на цените на стоките и услугите. Двата индекса се изчисляват от една и съща кошница от стоки и услуги и от едни и същи цени, но се различават по използваните тегла. ХИПЦ се изчислява с тегла, представляващи относителните дялове по групи стоки на индивидуалното и колективното потребление на всички домакинства (включително институционалните и чуждестранните) на икономическата територия на страната. Основен източник на информация за теглата са данните от националните сметки. ХИПЦ в  $t$  се изчислява с тегла от  $t-3$ .

### ИНДЕКСИ НА ПРОМИШЛЕНОТО ПРОИЗВОДСТВО, ИНДЕКСИ НА ОБОРОТА В ПРОМИШЛЕНОСТТА

Индексът на промишленото производство е най-важният краткосрочен икономически бизнес показател, който има за цел да измери месечните изменения в промишленото производство в продължение на дълъг период от време. Месечното наблюдение позволява да се проследи икономическото развитие в най-ранния му стадий т.е. навременният индекс на промишленото производство е подходящ за краткосрочно наблюдение на развитието на икономиката. Индексът на оборота отразява развитието на пазара на стоки и услуги, като измерва изменението в приходите от продажби на предприятията, включително приходите от продажби на стоки (купени и препродадени без допълнителна обработка) и приходите от услуги, предоставени на трети страни. Месечните индекси на производството и оборота измерват измененията в произведената продукция и оборота на промишлените предприятия. Тази информация е подходяща за проследяване на текущото икономическо развитие и за краткосрочни прогнози. Индексите не измерват действителното равнище на производството, а оценяват средното изменение на производството между два времеви периода.

## ИНДЕКСИ НА ЦЕНИ НА ПРОИЗВОДИТЕЛ НА ВЪТРЕШНИЯ И НА МЕЖДУНАРОДНИЯ ПАЗАР В ПРОМИШЛЕНОСТТА

Индексите на цени на производител са един от основните краткосрочни икономически показатели, характеризиращи икономическата конюнктура в страната. Индексите измерват средното изменение на цените на промишлените продукти, произвеждани и продавани от българските предприятия на базата на постоянна извадка от групи продукти, произведени от дейността и продадени на вътрешния пазар или директно изнесени на международния пазар, която е представителна за цялото производство.

Нетни чуждестранни активи – получават се като разлика между брунтите чуждестранни активи и пасиви на банковия сектор. Брунтите чуждестранни активи са представени по инструменти и включват международните валутни резерви на страната и други чуждестранни активи на БНБ и търговските банки. Брунтите чуждестранни пасиви отразяват задълженията на БНБ и търговските банки към външния сектор.

## РАБОТНА СИЛА

Наблюдението на работната сила е извадково и се провежда непрекъснато, като осигурява тримесечни и годишни данни за икономическата активност на населението на възраст 15 и повече навършени години. То обхваща обикновените домакинства в България. Характеристиките на всяко анкетирано лице се отнасят за състоянието му през определена календарна седмица, което се определя като наблюдаван период.

Икономически активното население (работната сила) включва всички заети и безработни лица.

Заети са лицата на възраст 15 и повече навършени години, които през наблюдавания период, които: 1) извършват работа дори за един час, за което получават работна заплата или друг доход; 2) не работят, но имат работа, от която временно отсъстват поради болест, годишен отпуск, отпуск при раждане на дете, родителски отпуск, стачка или друг трудов спор и други.

Безработни са лицата на възраст от 15 до 74 навършени години, които: 1) нямат работа през наблюдавания период; 2) активно търсят работа през период от четири седмици, вкл. наблюдавания период, или вече са намерили работа, която очакват да започнат до три месеца след края на наблюдавания период; 3) имат възможност да започнат работа до две седмици след края на наблюдавания период.

Икономически неактивни (лица извън работната сила) са лицата на 15 и повече навършени години, които не са нито заети, нито безработни през наблюдавания период.

Коефициент на икономическа активност - относителен дял на икономически активните лица от населението в същата възрастова група.

Коефициент на заетост - относителен дял на заетите лица от населението в същата възрастова група.

Коефициент на безработица - относителен дял на безработните лица от икономически активното население.

Коефициент на неактивност - относителен дял на икономически неактивните лица от населението в същата възрастова група.

## ПАРИЧНИ АГРЕГАТИ

Вътрешен кредит – обединява кредита за консолидирания сектор държавно управление и за неправителствения сектор. Кредитът за консолидирания сектор държавно управление обхваща нетните вземания от централното държавно управление и брунтите вземания от местното държавно управление и социално-осигурителните фондове. Кредитът за неправителствения сектор включва брунтите вземания от нефинансови предприятия, финансови предприятия, домакинства и НТООД.

Широки пари (парично предлагане) – състоят се от пасиви с паричен характер на банките към резидентния сектор с изключение на тези към централното държавно управление и банковия сектор (сектори, притежаващи пари). Инструментите в паричните агрегати са групирани по степен на ликвидност и са представени по валута и по сектори. Използват се следните парични агрегати: М1, М2 и М3. Агрегат М1, известен като тесни пари, включва най-бързо ликвидните инструменти, използвани за разплащане (пари извън банките и овърнайт депозити в левове и чуждестранна валута). Квазипарите и паричният агрегат М1 съставят паричния агрегат М2. Квазипарите се състоят от депозити с договорен матуритет до 2 години и депозити, договорени за ползване след предизвестие (вкл. спестовни депозити) до 3 месеца. Най-ниско

Статистическите данни за новопостроените жилищни сгради и жилища са разработени на базата на тримесечна информация, получавана от общинските администрации.

В обхвата на наблюдението се включват новопостроените жилищни сгради с одобрен приемателен протокол обр. 16 или издадено разрешение за ползване съгласно Наредба № 2/31.07.2003 г. на Министерството на регионалното развитие и благоустройството.

**Жилищната площ** включва площта на стаите за живеене, спалните, нишите за спане, столовите, стаите за дневно престояване, стаите, ползвани като работни кабинети и библиотеки на научни работници, гостните, холовете, но не включва площта на кухните.

**Спомагателната площ** включва площта на спомагателните помещения, стаите и кухните с площ по-малка от 4 кв. м, вестибюлите с портал и друга преграда, коридорите, антретата, баните, тоалетните, килерите, дрешниците, другите спомагателни помещения (сушилни, перални, балкони и лоджии) независимо от големината на площта им.

**Площта на кухните** над 4 кв. м е посочена отделно.

**Полезната площ** на жилището представлява сума от жилищната и спомагателната площ и площта на кухните.

**Средната полезна площ** на жилището е отношение на полезната площ към броя на жилищата.

Информация в бюлетина е изцяло заимствана от надеждни институционални източници както следва Българска народна банка, Национален статистически институт, Министерство на финансите, Национална агенция по заетостта, Българска фондова борса. Поради това Обединена Българска Банка не може да се ангажира официално с прецизността и пълнотата на използваните данни. Този материал не следва да се използва като препоръка или предложение за закупуването или продажбата на никакви финансови инструменти. Повече информация по темата на предложеното изследване можете да получите при допълнително поискване. За контакти Главен анализатор, Гергана Костурска тел. (359 2) 811 2982 e-mail [kosturska\\_g@ubb.bg](mailto:kosturska_g@ubb.bg).